


# ИРГЭДИЙН



2023 ОНЫ БАТЛАГДСАН ТӨСВИЙН  
МЭДЭЭЛЛИЙГ АШИГЛАВ



 Schweizerische Eidgenossenschaft  
Confédération suisse  
Confederazione Svizzera  
Confederaziun svizra

**Swiss Agency for Development  
and Cooperation SDC**  
Швейцарын хөгжлийн агентлаг



Швейцарын хөгжлийн агентлаг болон Нийгмийн эгэх хариуцлагын дэлхийн түншлэлийн санхүүжилтээр хэрэгжүүлж буй "Монгол Улсад нийгмийн эгэх хариуцлагыг бэхжүүлэх нь" буюу MASAM II төслийн хүрээнд тус дүүргийн "Иргэдийн төсөв" эмхэтгэлийг бүтээв.

## МЭНДЧИЛГЭЭ



Та бүхэндээ энэ өдрийн мэнд дэвшүүлье!

Аливаа улс орны эдийн засгийн тогтвортой өсөлтийг хангах, төрийн чиг үүргийг хэрэгжүүлэх гол эх үүсвэр бол төсөв билээ. Иргэн таны төлсөн татвараас бүрдсэн төсөв нийгмийн сайн сайхны төлөө зарцуулагдаж, ирээдүйн бүтээн байгуулалтыг бий болгох учиртай. Тиймээс танд төсвийн талаарх ойлголт, мэдээлэл өгч, төсвийн ил тод байдал, иргэн таны хяналт оролцоог нэмэгдүүлэхийг зорин “Дүүргийн Иргэдийн төсөв-2023” эмхэтгэлийг хүргэж байна.

Чингэлтэй дүүрэг 2023 оныг “Үйлдвэрлэлийг дэмжих жил” болгон зарлалаа. Үйлдвэрлэл эрхэлж буй 815 аж ахуй нэгж, 3500 гаруй жижиг дунд үйлдвэрлэл эрхлэгчдийг бодлогоор дэмжих, ажлын байраар хангах, ядуурлыг бууруулах зорилготой юм. Зорилтот жилийн хүрээнд зохистой хөдөлмөр эрхлэлтийг нэмэгдүүлэх, үйлдвэрлэл үйлчилгээг өргөжүүлэх, жижиг дунд үйлдвэрлэлийг дэмжих зэрэг салбар бүрийн хийж хэрэгжүүлэх ажлын төлөвлөгөөг батлуулж, гадаад улсын хамтын ажиллагааг өргөжүүлэх олон талт ажлыг үр дүнтэй хэрэгжүүлэн ажиллахаар зорьж байна.

Энэхүү эмхэтгэлээр Иргэд Та бүхэнд дүүргийн 2023 оны төсвийн бодлого, орлого, зарлага, хөрөнгө оруулалтын талаар мэдээлэл хүргэж байна. Мөн дүүргийн тухай мэдээлэлтэй цахим хэлбэрээр [www.chingeltei.gov.mn](http://www.chingeltei.gov.mn) хуудаснаас танилцаж болно.

Хүндэтгэсэн,  
**Нацагдоржийн БАТСҮМБЭРЭЛ**  
**ЧИНГЭЛТЭЙ ДҮҮРГИЙН**  
**ЗАСАГ ДАРГА**



# АГУУЛГА



МЭНДЧИЛГЭЭ

1

4

ДҮҮРЭГ

5

ТӨСӨВ ГЭЖ ЮУ ВЭ?

6

ДҮҮРГИЙН ТАТВАРЫН ОРЛОГО

7

ДҮҮРГИЙН ОНХС

8

ДҮҮРГИЙН ТӨСВИЙН ОРЛОГО, ЗАРЛАГА

12

ДҮҮРГИЙН ХӨРӨНГӨ ОРУУЛАЛТ

13

ДҮҮРГИЙН ОНХС-ГИЙН ХӨРӨНГӨ ОРУУЛАЛТ

14

ХОРООДЫН ХӨРӨНГӨ ОРУУЛАЛТ, ОНХС

46

НЭР, НЭРШЛИЙН ТАЙЛБАР

47

НИЙСЛЭЛ, ДҮҮРГИЙН ЧИГ ҮҮРЭГ

ТОВЧИЛСОН ҮГСИЙН ТАЙЛБАР

48

ДҮҮРЭГТЭЙ ХОЛБОГДОХ МЭДЭЭЛЭЛ



## "ХҮСЛИЙГ ХАНГАГЧ ЧАНДМАНЬ ЭРДЭНЭ"



Чингэлтэй дүүрэг нь нийслэл хотынхоо хойморт залрах эрдэнийн хайрхан уулаараа нэрлэгдсэн учир түүний бэлгэдэл тэмдэг нь бүхэлдээ энэ уулынхаа ариун дагшин сүр хүчийг дүрслэн илэрхийлсэн байдаг. Чингэлтэй уулыг эрт дээр үеэс эрдэм номын бэлгэ тэмдэг болгон хүндэтгэж ирсэн уламжлалыг харгалзаж, түүнийг "Хүслийг хангагч Чандмань эрдэнэ"-ээр төлөөлүүлэн дүрсэлж, эх дэлхий, газар нутгийнхаа ариун дагшин байхыг чандлан хамгаалах бэлгэдлийг илэрхийлж, цагаан бадам цэцгэн дээр суурилжээ.

Бэлгэдэл тэмдгийн элгэнд Чингэлтэй дүүрэг хэмээн крилл үсгээр бичнэ. Тэмдгийн оройд залсан нар, сар, гал нь гурван үеийн турш нар шиг мандаж, сар шиг гийгүүлж, гал шиг өөдөө дүрэлзэн бадарч байх утгыг илэрхийлнэ. Тэмдгийн суурийг байрлуулсан хир халдашгүй ариун бадам цэцгийн голд эх дэлхий газар шороог сийрүүлэн ариутгаж, ургамал ногоог үржин төлжих нөхцөлийг бүрдүүлэгч зэрлэг гахайн дүрсийг цэцэгт шигтгэсэн байна.



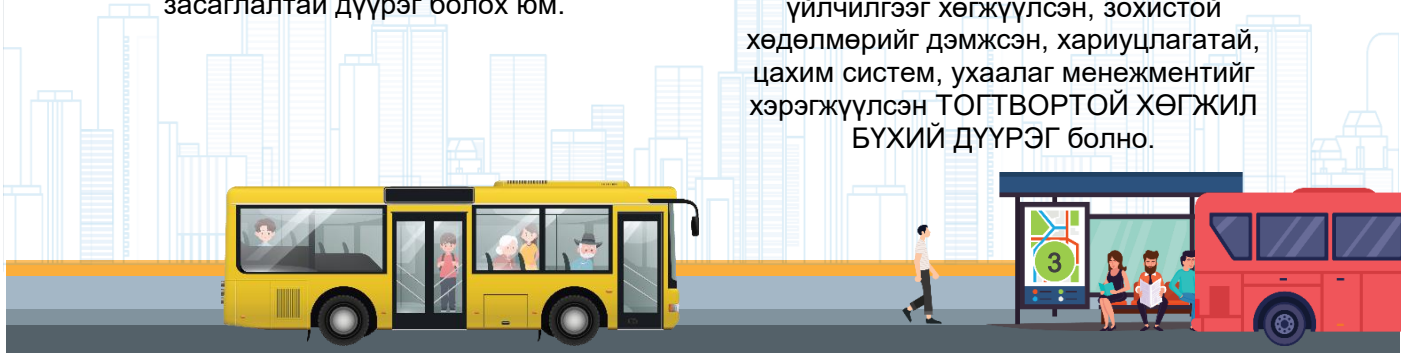
### АЛСЫН ХАРАА

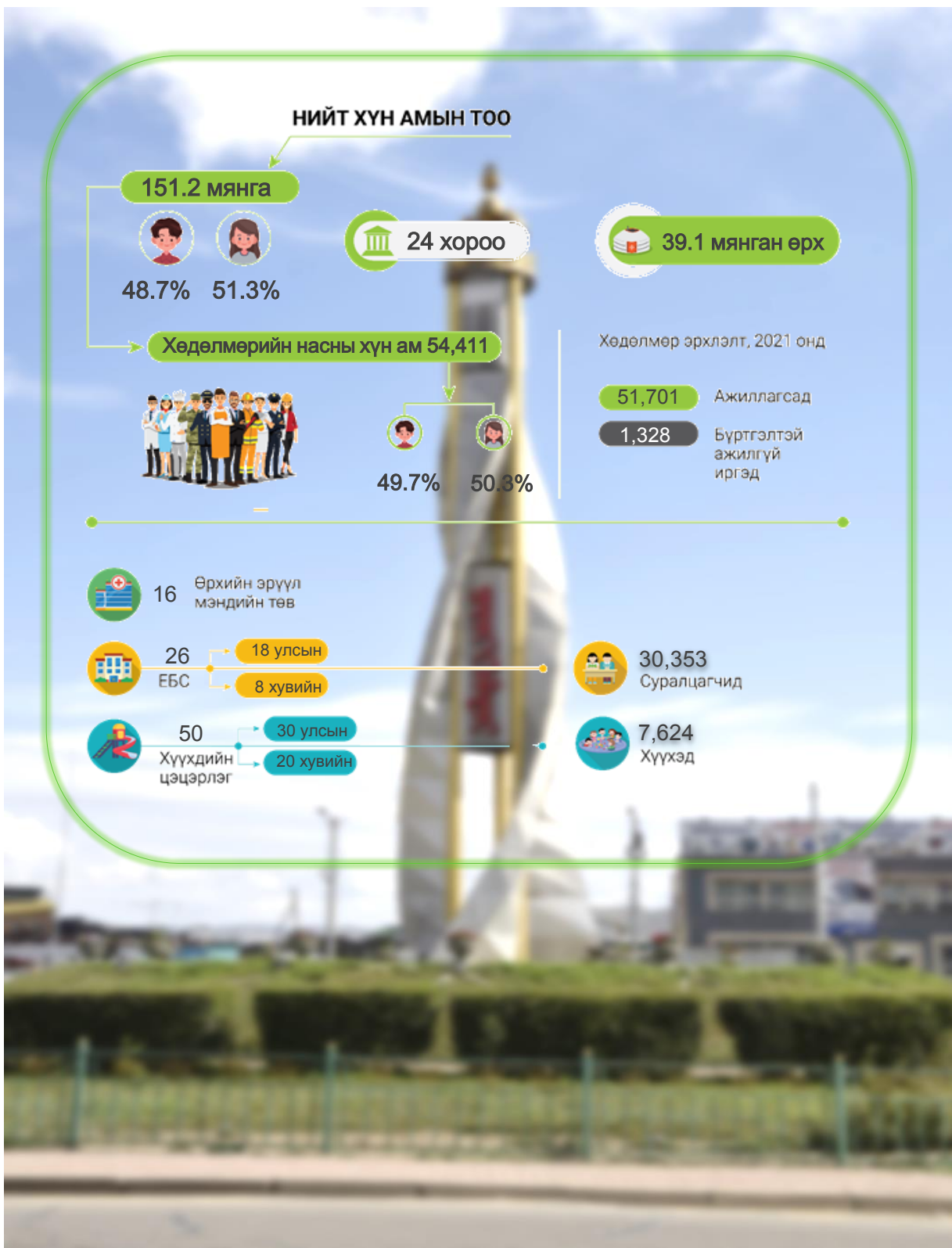
Амьдрахад таатай,  
хүн төвтэй, байгаль орчинд  
ээлтэй, зөв төлөвлөлттэй, ухаалаг  
засаглалтай дүүрэг болох юм.



### ЭРХЭМ ЗОРИЛГО

Бүтээлч, оюунлаг, эрүүл иргэнтэй,  
амар тайван, аюулгүй орчинтой, ногоон  
хөгжлийг эрхэмлэсэн үйлдвэрлэл,  
үйлчилгээг хөгжүүлсэн, зохистой  
хөдөлмөрийг дэмжсэн, хариуцлагатай,  
цахим систем, ухаалаг менежментийг  
хэрэгжүүлсэн ТОГТВОРТОЙ ХӨГЖИЛ  
БҮХИЙ ДҮҮРЭГ болно.





## ТӨСӨВ ГЭЖ ЮУ ВЭ?

Төрийн болон орон нутгийн чиг үүргийг хэрэгжүүлэх зорилгоор төрийн мэдэлд хуримтлуулан хуваарилж зарцуулах хөрөнгө



### ТӨСВИЙН БҮТЭЦ:



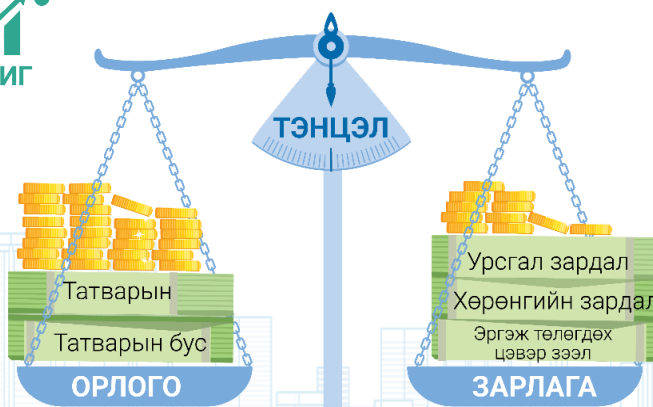
#### Аймаг, нийслэлийн төсөв

Аймаг, нийслэлийн ИТХ 12-р сарын 5-ны дотор батална.

#### Сум, дүүргийн төсөв

Сум, дүүргийн ИТХ 12-р сарын 20-ны дотор батална.

### ОРОН НУТГИЙН ТӨСВИЙН ОРЛОГО, ЗАРЛАГА, ТЭНЦЭЛ:

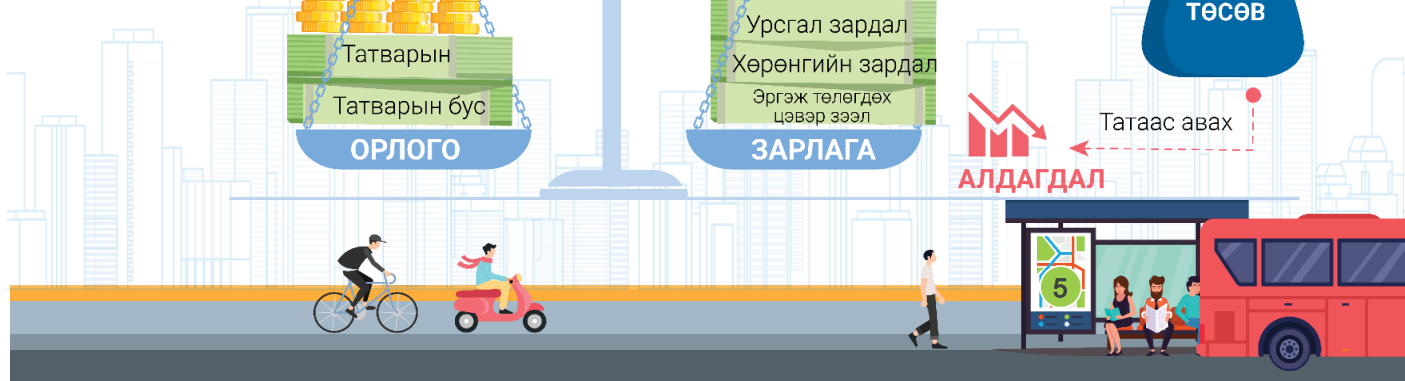


Орлого төвлөрүүлэх



Татаас авах





**АЛДАГДАЛ**



## ДҮҮРГИЙН ТАТВАРЫН ОРЛОГО:

2022 оныг хүртэл:	▶	2022 оны 1 дүгээр сарын 1-нээс мөрдөж буй
 Цалин хөлс түүнтэй адилтгах орлогын албан татвараас бусад хувь хүний орлогын албан татвар;		 Цалин хөлс түүнтэй адилтгах орлогын албан татвараас бусад хувь хүний орлогын албан татвар;
 Галт зэвсгийн албан татвар;		 Галт зэвсгийн албан татвар;
 Байгалийн ургамал ашигласны төлбөр;		 Байгалийн ургамал ашигласны төлбөр;
 Ойгоос хэрэглээний мод, түлээ бэлтгэж ашигласны төлбөр;		 Ойгоос хэрэглээний мод, түлээ бэлтгэж ашигласны төлбөр;
 Түгээмэл тархацтай ашигт малтмал ашигласны төлбөр;		 Түгээмэл тархацтай ашигт малтмал ашигласны төлбөр;
 Хүн амын унд, ахуйн хэрэгцээний зориулалтаар ус, рашаан ашигласны төлбөр;		 Хүн амын унд, ахуйн хэрэгцээний зориулалтаар ус, рашаан ашигласны төлбөр;
 Хог хаягдлын үйлчилгээний хураамж;		 Хог хаягдлын үйлчилгээний хураамж;
 Газрын төлбөрийн орлогын 40%;		 Газрын төлбөр;
		 Үл хөдлөх хөрөнгийн албан татвар;
		 Цалин хөлс, түүнтэй адилтгах орлогын албан татвар.

## ДҮҮРГИЙН ТАТВАРЫН БУС ОРЛОГО

-  Орон нутгийн өмчит болон орон нутгийн өмчийн оролцоотой хуулийн этгээдийн орон нутгийн өмчид ногдох хувьцааны ногдол ашиг;
-  Орон нутгийн өмчийн эд хөрөнгийг ашигласны төлбөр болон борлуулсны орлого, хүү, торгуулийн орлого;
-  Хууль тогтоомжийн дагуу дүүргийн төсөвт орох бусад орлого;
-  Газар, байгалийн баялгийн нөөцийг хуульд заасан хэлбэрээр эзэмших, ашиглах, захиран зарцуулахтай холбогдон бий болох орлого нь төсвийн орлого байна;





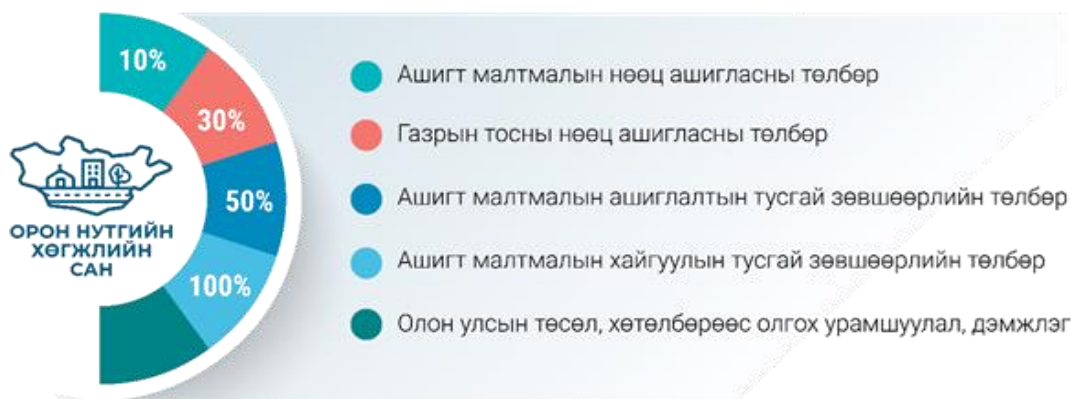
### ДҮҮРГИЙН ОРОН НУТГИЙН ХӨГЖЛИЙН САН:

Орон нутгийн хөгжлийг дэмжих, бүс нутгийн тэнцвэртэй байдлыг хангах зорилгоор улсын төсвөөс орон нутгийн төсөвт олгохоор дахин хуваарилсан хөрөнгө.

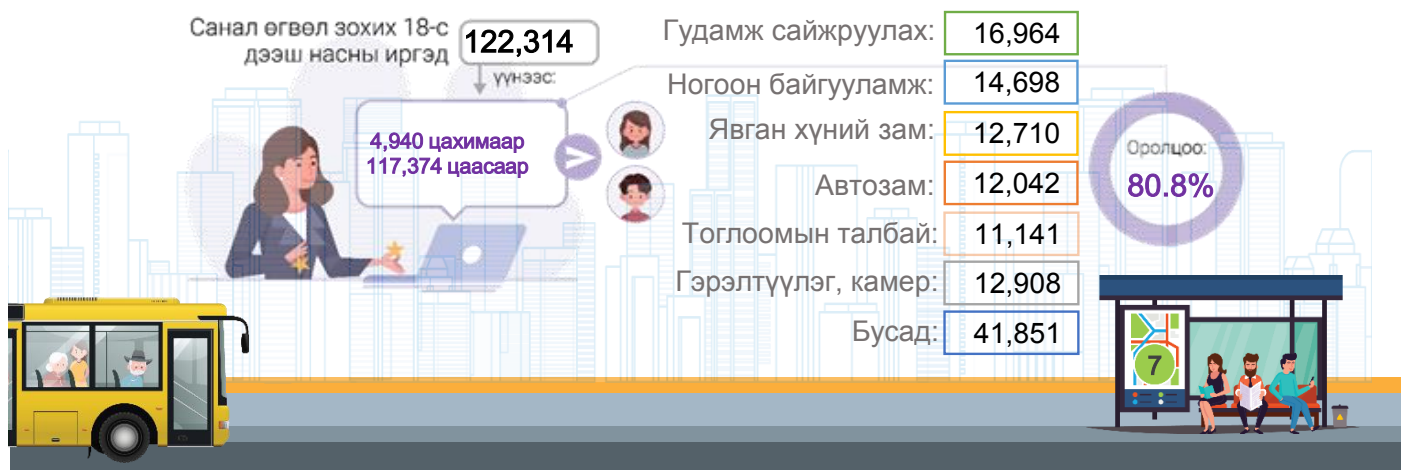
#### ИРГЭДИЙН ОРОЛЦОО:



#### ОНХС-ИЙН ЭХ ҮҮСВЭР:



#### ОНХС-ИЙН ХӨРӨНГӨӨР 2023 ОНД ХЭРЭГЖҮҮЛЭХ ТӨСӨЛ, АРГА ХЭМЖЭЭНИЙ ТАЛААР ИРГЭДЭЭС АВСАН САНАЛ АСУУЛГЫН ДҮН:



## ДҮҮРГИЙН 2023 ОНЫ ТӨСӨВ

## ОРЛОГО

сая төгрөг

Татварын орлого

7.2% ▲



168,985.7

Татварын бус орлого

85.5% ▲



2,645.5

ОНХС-гийн шилжүүлэг

16.3% ▲



1,492.0

Урд оны үлдэгдэл

32.6% ▲



13,476.0

Нийслэлийн төсвөөс олгох санхүүгийн дэмжлэг

0.0% ▼



▲ ▼ өсөлт, бууралт / өмнөх оноос /

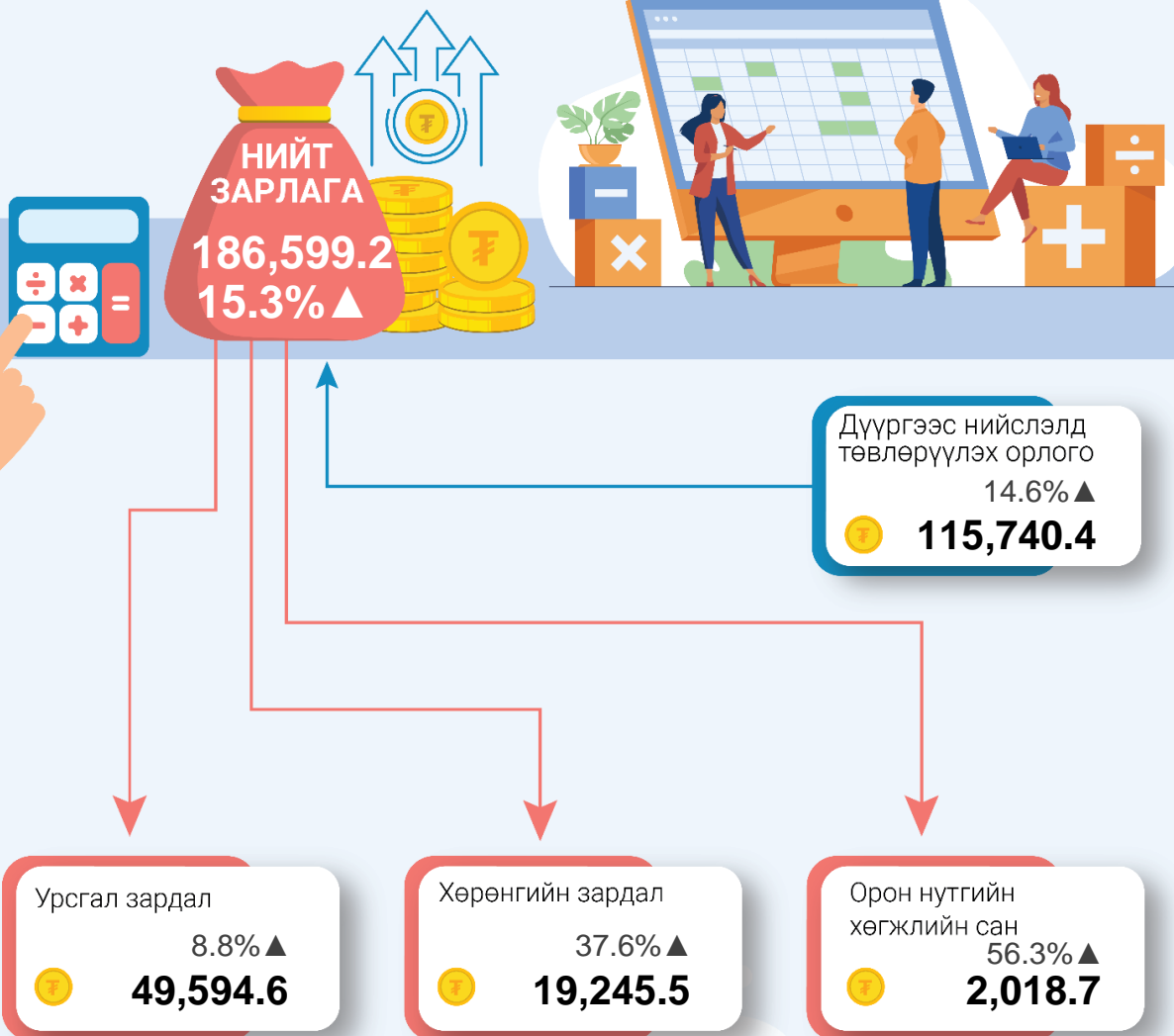


Монгол Улсын Их Хурлын 1992 оны 18 дугаар тогтоолоор Чингэлтэй дүүргийг үүсгэн байгуулсан. Тус дүүрэг нь засаг захиргааны анхан шатны нэгж 19 хороотойгоор үйл ажиллагаагаа явуулж байсан бол Нийслэлийн Иргэдийн төлөөлөгчдийн Хурлын 2021 оны 12/36 дугаар тогтоолоор иргэдэд төрийн үйлчилгээг шуурхай хүргэх зорилгоор өрх, хүн амын тоо, газар нутгийн хэмжээг харгалзан 5 хороог хувааж, нийт 24 хороотой болгох шийдвэрийн дагуу хороодыг шинээр зохион байгуулах ажлыг хийж байна.



## ЗАРЛАГА

сая төгрөг

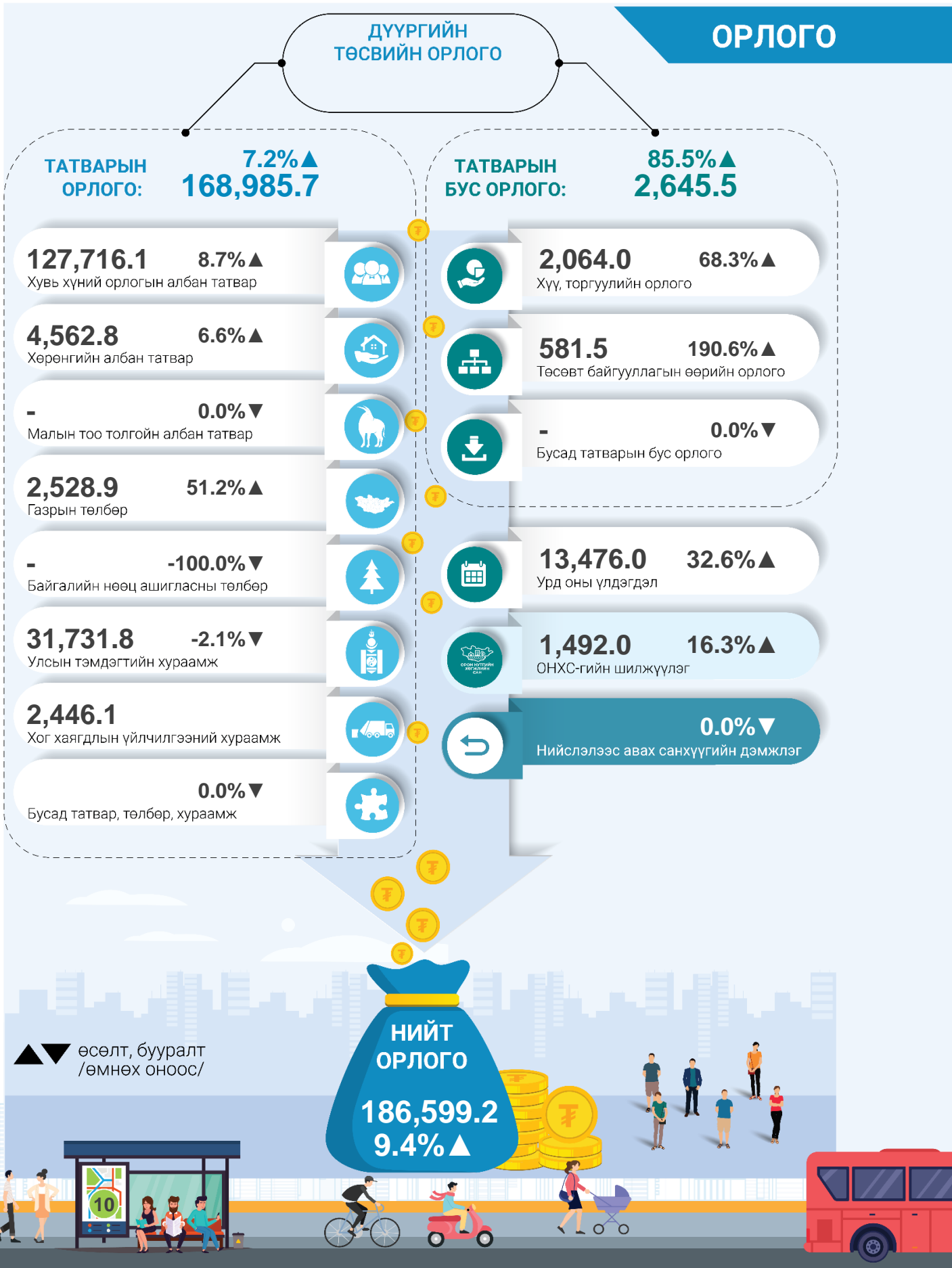


▲▼ өсөлт, бууралт /өмнөх оноос/

Өнгөрсөн 30 жилийн хугацаанд хариуцлагын тогтолцоог сайжруулах, сайн удирдлага, бүтээмжийн тогтолцоог цогц байдлаар нэвтрүүлж, иргэдийн аюулгүй, ая тухай амьдрах нөхцөлийг бүрдүүлэх, дүүргийн эдийн засаг, нийгмийн бүхий л салбарыг жигд хөгжүүлэх, төрийн үйлчилгээг иргэдэд хөнгөн шуурхай хүргэхийг нэн тэргүүнд зорилго болгон ажиллаж байна.



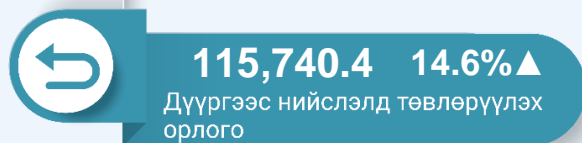
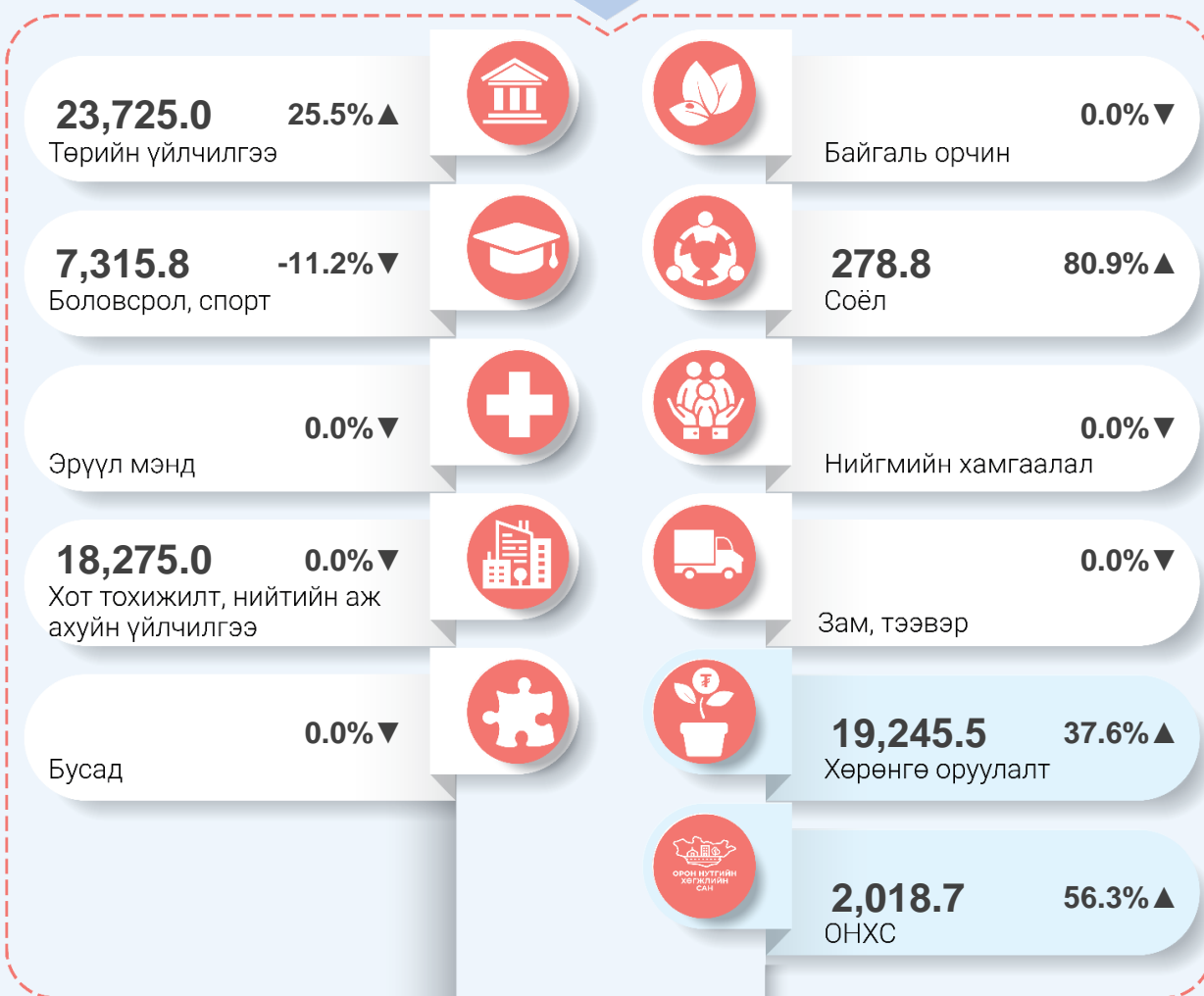
ДҮҮРГИЙН ТӨСВИЙН ОРЛОГЫН ЗАДАРГАА (сая төгрөг)



ДҮҮРГИЙН ТӨСВИЙН ЗАРЛАГЫН ЗАДАРГАА (сая төгрөг)

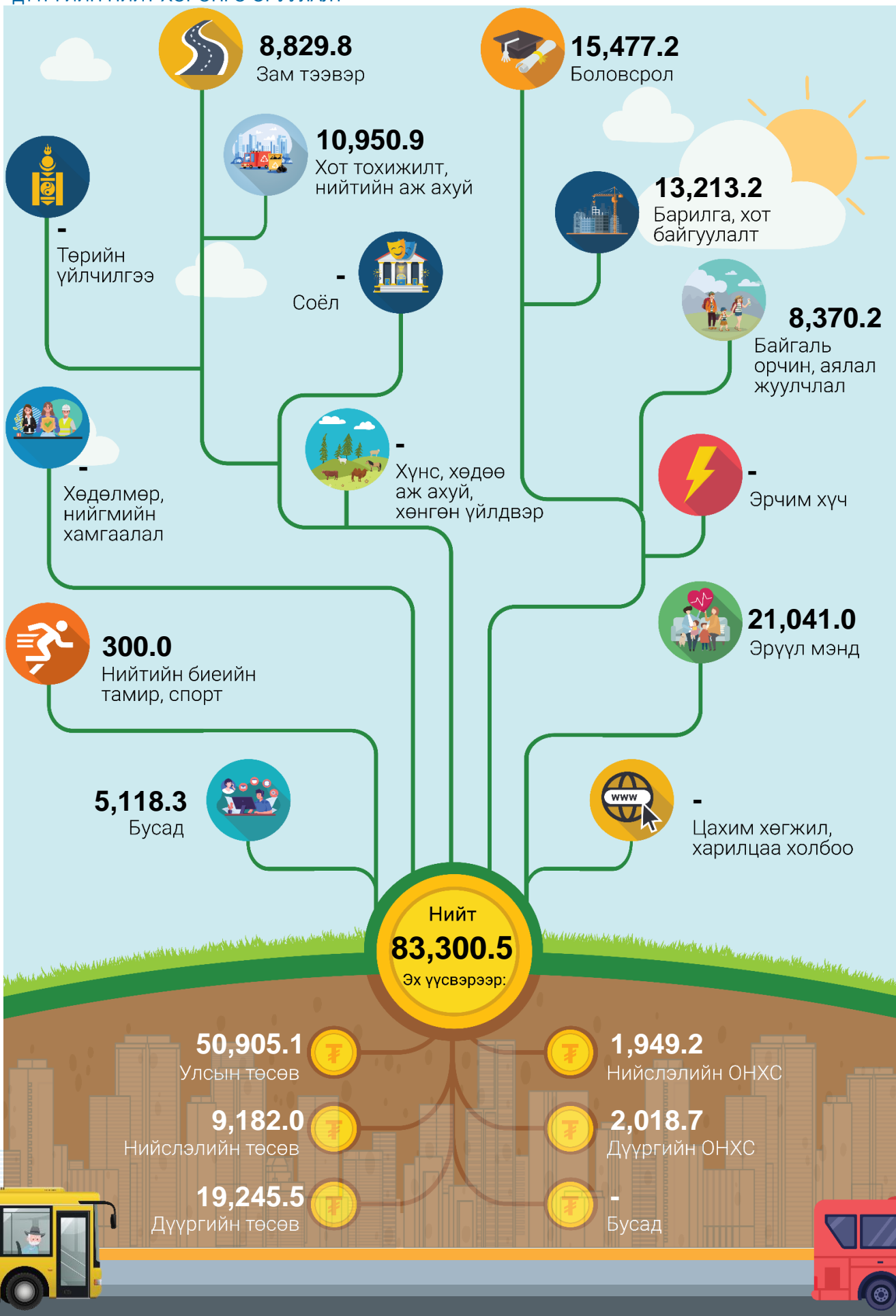
ЗАРЛАГА

▲ өсөлт, бууралт /өмнөх оноос/



# Чингэлтэй дүүргийн "ИРГЭДИЙН ТӨСӨВ-2023"

ДҮҮРГИЙН НИЙТ ХӨРӨНГӨ ОРУУЛАЛТ



Нийт дүн  
**2,018.7**

**2,018.7**

Хот тохижилт, нийтийн аж ахуйн үйлчилгээ



Боловсрол



Барилга, хот байгуулалт



Төрийн үйлчилгээ



Хүнс, хөдөө аж ахуй, хөнгөн үйлдвэр



Эрчим хүч



Эрүүл мэнд



Хөдөлмөр, нийгмийн хамгаалал



Нийтийн биеийн тамир, спорт



Зам тээвэр



Бусад



Цахим хөгжил, харилцаа холбоо



Байгаль орчин, аялал жуулчлал



Соёл



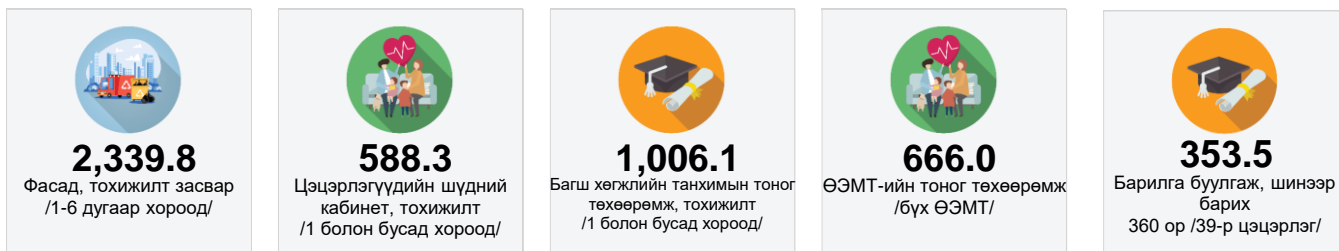
# 1-Р ХОРОО



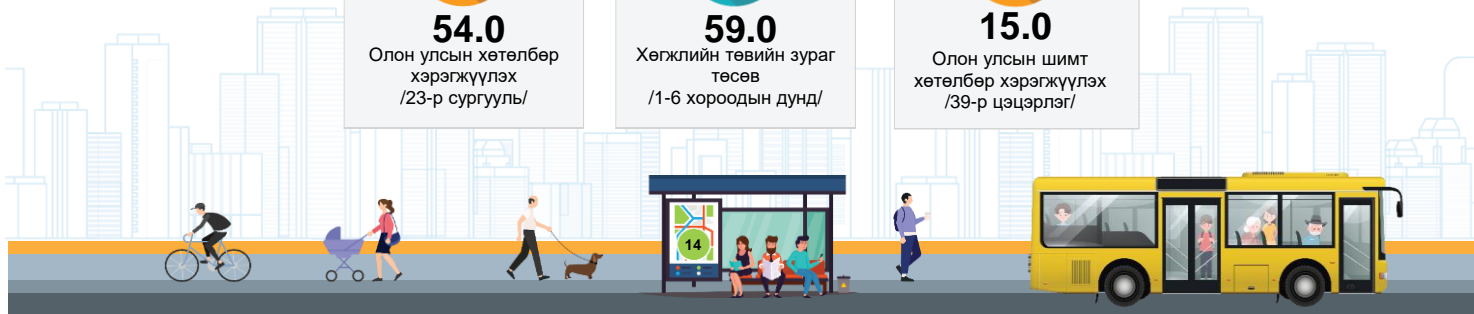
## ХӨРӨНГӨ ОРУУЛАЛТ (сая төгрөг)



## УЛСЫН ТӨСВИЙН ХӨРӨНГӨ ОРУУЛАЛТ



## ДҮҮРГИЙН ТӨСВИЙН ХӨРӨНГӨ ОРУУЛАЛТ





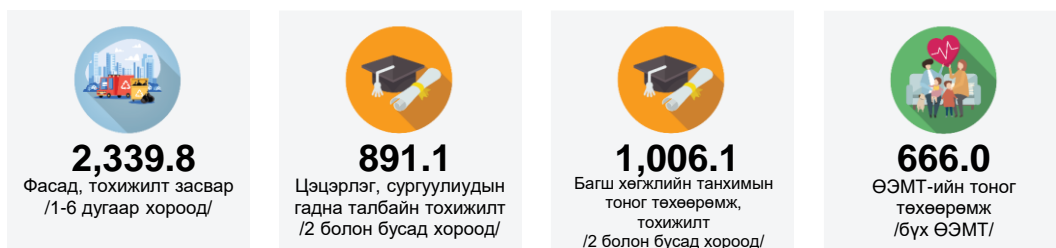
## 2-Р ХОРОО



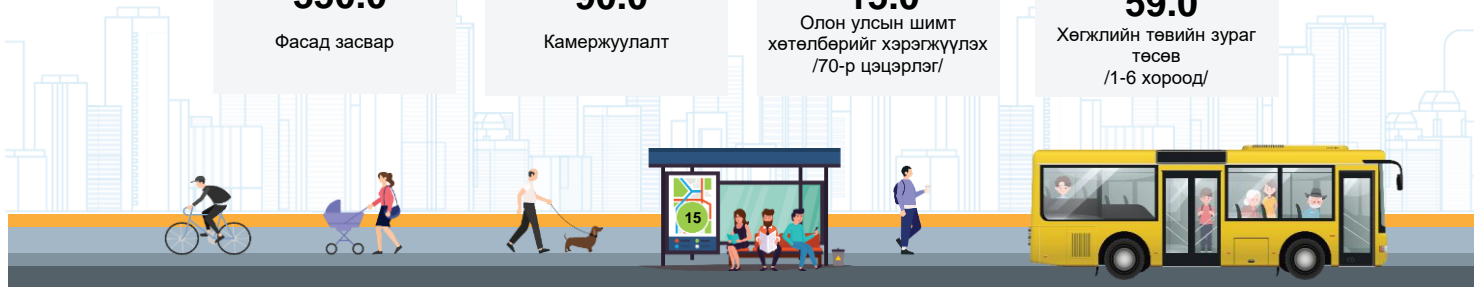
### ХӨРӨНГӨ ОРУУЛАЛТ (сая төгрөг)



### УЛСЫН ТӨСВИЙН ХӨРӨНГӨ ОРУУЛАЛТ



### ДҮҮРГИЙН ТӨСВИЙН ХӨРӨНГӨ ОРУУЛАЛТ



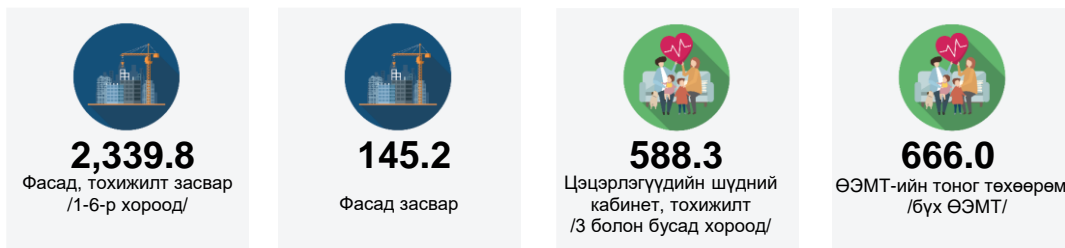
## 3-Р ХОРОО



### ХӨРӨНГӨ ОРУУЛАЛТ (сая төгрөг)



### УЛСЫН ТӨСВИЙН ХӨРӨНГӨ ОРУУЛАЛТ



### ДҮҮРГИЙН ТӨСВИЙН ХӨРӨНГӨ ОРУУЛАЛТ



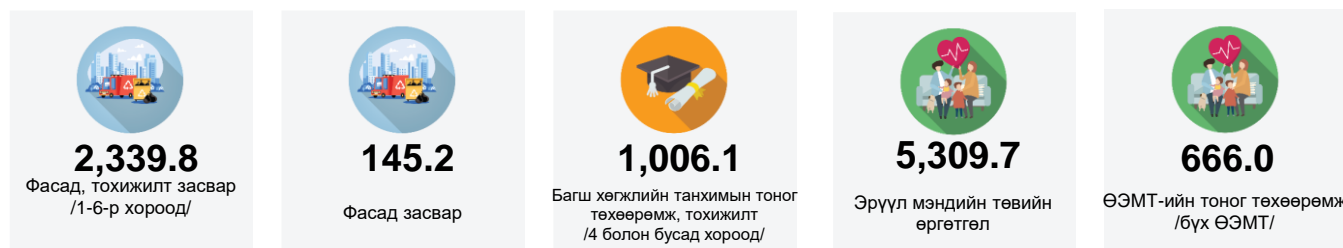
## 4-Р ХОРОО



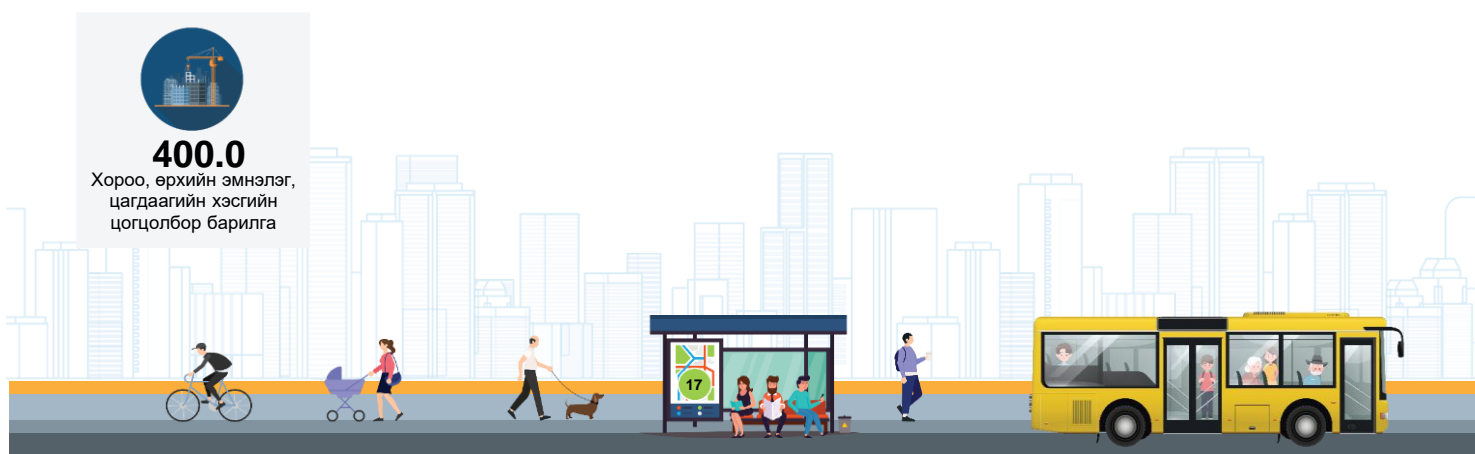
### ХӨРӨНГӨ ОРУУЛАЛТ (сая төгрөг)



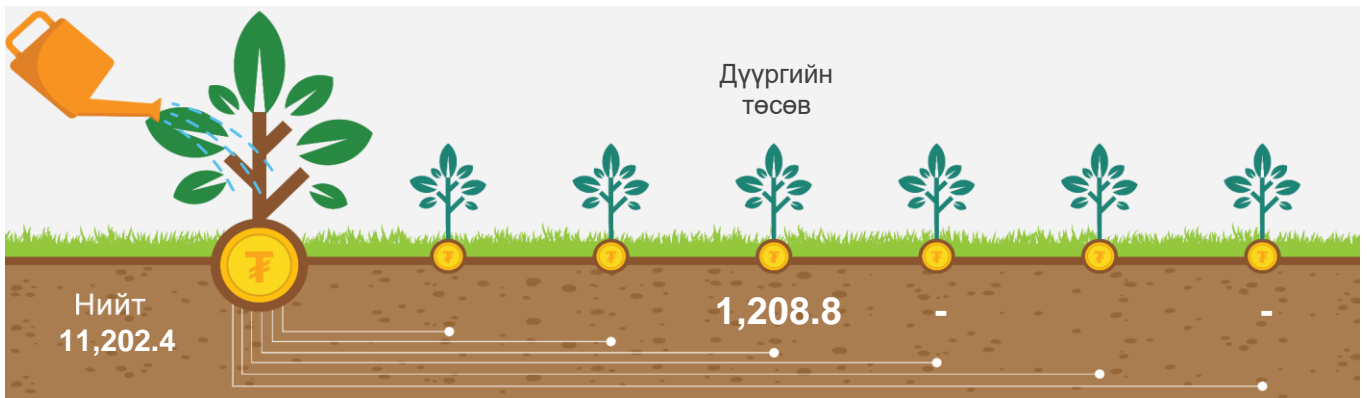
### УЛСЫН ТӨСВИЙН ХӨРӨНГӨ ОРУУЛАЛТ



### НИЙСЛЭЛИЙН ТӨСВИЙН ХӨРӨНГӨ ОРУУЛАЛТ



ДҮҮРГИЙН ТӨСВИЙН ХӨРӨНГӨ ОРУУЛАЛТ



**200.0**  
"Ногоон бүс" камержуулалт

**120.0**  
Цагдаагийн газрын барилгын ажлын зураг төсөв

**15.0**  
Олон улсын шимт хөтөлбөрийг хэрэгжүүлэх /9-р цэцэрлэг/

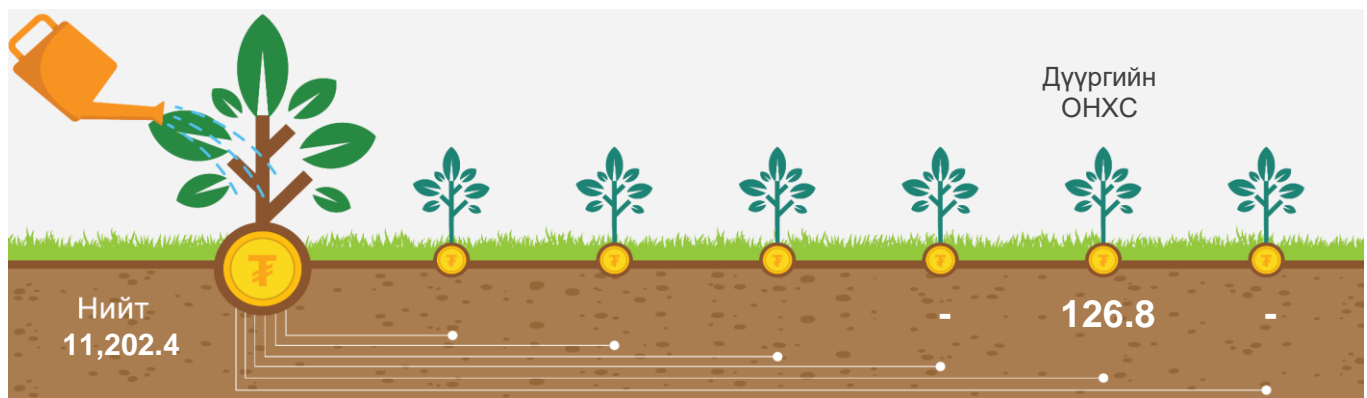
**15.0**  
Олон улсын шимт хөтөлбөрийг хэрэгжүүлэх /18-р цэцэрлэг/

**15.0**  
Олон улсын шимт хөтөлбөрийг хэрэгжүүлэх /37-р цэцэрлэг/

**789.8**  
Фасад засвар /3, 4, 5-р хороод/

**54.0**  
Олон улсын хөтөлбөр хэрэгжүүлэх /5-р сургууль/

ДҮҮРГИЙН ОНХС-ИЙН ХӨРӨНГӨ ОРУУЛАЛТ



**74.7**  
Камержуулалт

**52.1**  
Авто зогсоол хийх



## 5-Р ХОРОО



### ХӨРӨНГӨ ОРУУЛАЛТ (сая төгрөг)



### УЛСЫН ТӨСВИЙН ХӨРӨНГӨ ОРУУЛАЛТ



### ДҮҮРГИЙН ТӨСВИЙН ХӨРӨНГӨ ОРУУЛАЛТ



### ДҮҮРГИЙН ОНХС-ИЙН ХӨРӨНГӨ ОРУУЛАЛТ



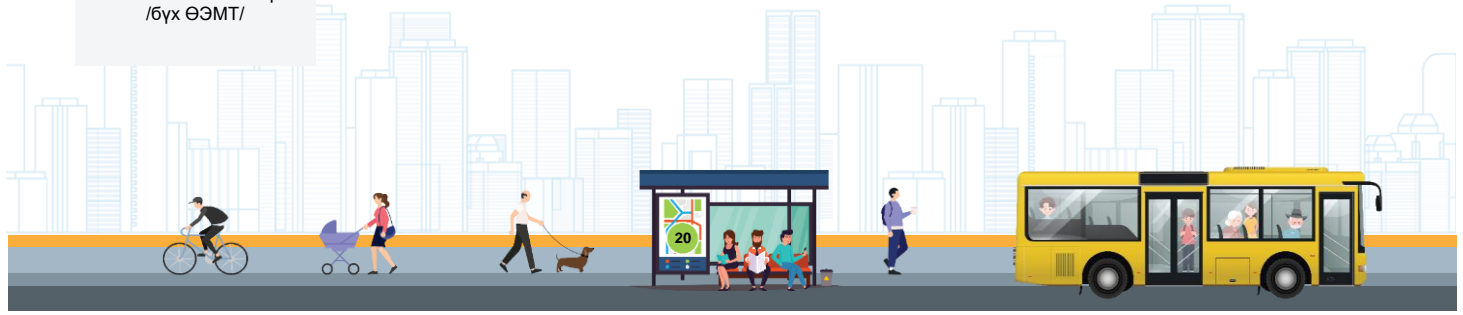
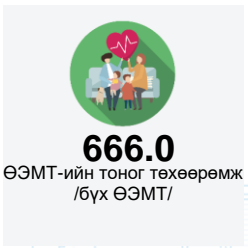
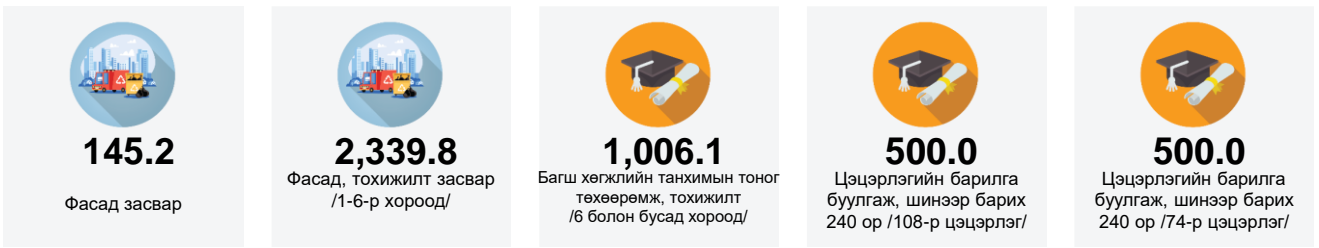
# 6-Р ХОРОО



## ХӨРӨНГӨ ОРУУЛАЛТ (сая төгрөг)



## УЛСЫН ТӨСВИЙН ХӨРӨНГӨ ОРУУЛАЛТ



ДҮҮРГИЙН ТӨСВИЙН ХӨРӨНГӨ ОРУУЛАЛТ



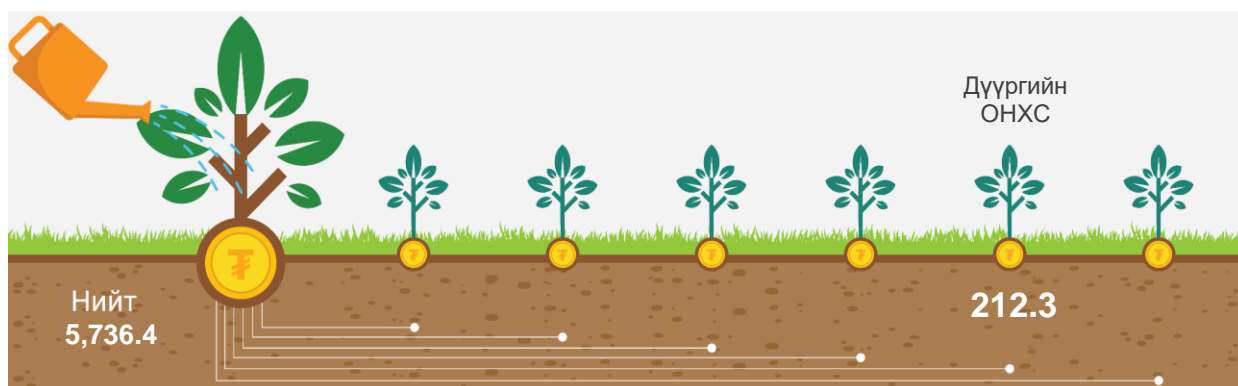
**200.0**  
"Ногоон бүс" камержуулалт

**54.0**  
Олон улсын хөтөлбөр хэрэгжүүлэх /50-р сургууль/

**59.0**  
Хөгжлийн төвийн зураг төсөв /1-6 хороод/

**54.0**  
Тохижилт, автозамын ажил

ДҮҮРГИЙН ОНХС-ИЙН ХӨРӨНГӨ ОРУУЛАЛТ



**125.5**  
Камержуулалт

**86.8**  
Лифт засварлах



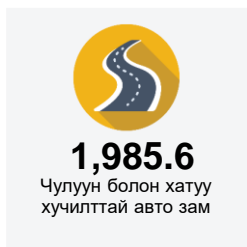
# 7, 20-Р ХОРОО



## ХӨРӨНГӨ ОРУУЛАЛТ (сая төгрөг)



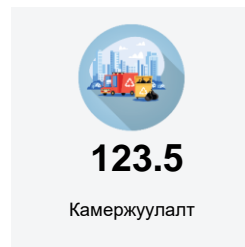
### НИЙСЛЭЛИЙН ТӨСВИЙН ХӨРӨНГӨ ОРУУЛАЛТ



### ДҮҮРГИЙН ТӨСВИЙН ХӨРӨНГӨ ОРУУЛАЛТ

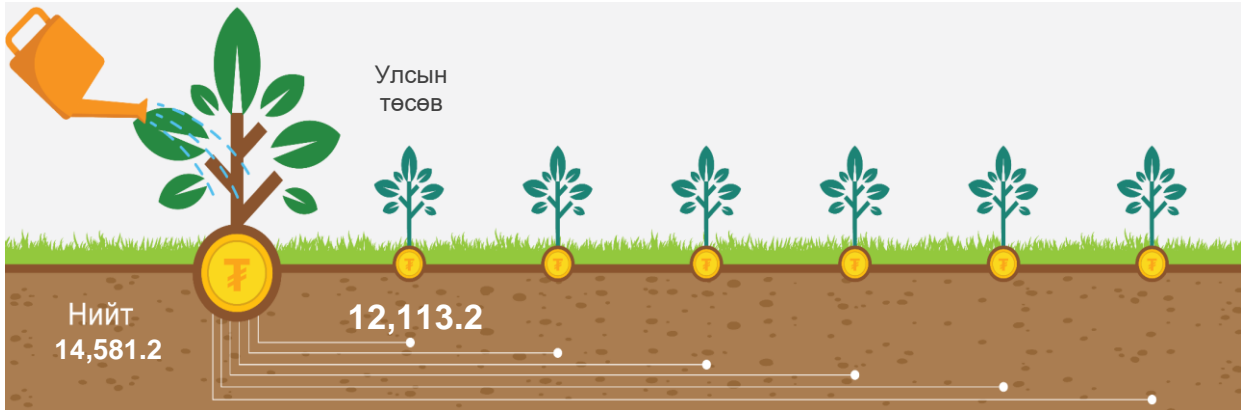


### ДҮҮРГИЙН ОНХС-ИЙН ТӨСВИЙН ХӨРӨНГӨ ОРУУЛАЛТ





УЛСЫН ТӨСВИЙН ХӨРӨНГӨ ОРУУЛАЛТ



**жижиг дунд үйлдвэрлэлийг дэмжэх төв**

Чингэлтэй дүүргийн 7-р хороонд байрлах дүүргийн "Жижиг дунд үйлдвэрлэлийг дэмжих төв нь сүлжмэл, мод модон эдлэл, зөөлөн оёдол, арьсан эдлэл, төмөр хийц, бэлэг дурсгал, бусад гэсэн 9 чиглэлийн 805 Жижиг, дунд үйлдвэрлэгчдийг эгнээндээ нэгтгэн үйлдвэрлэлийн зориулалттай 2 салбар байртайгаар үйл ажиллагаа явуулдаг.



# 8-Р ХОРОО



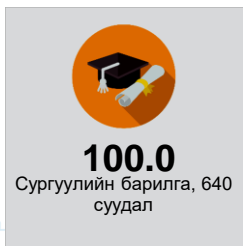
## ХӨРӨНГӨ ОРУУЛАЛТ (сая төгрөг)



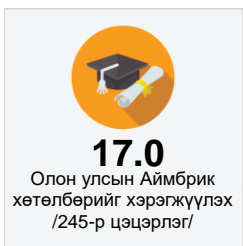
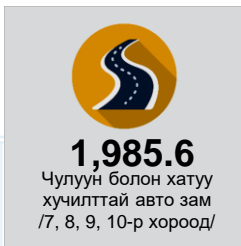
## УЛСЫН ТӨСВИЙН ХӨРӨНГӨ ОРУУЛАЛТ



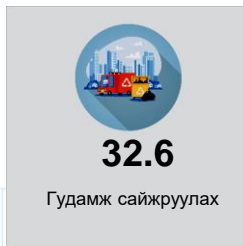
## НИЙСЛЭЛИЙН ТӨСВИЙН ХӨРӨНГӨ ОРУУЛАЛТ



## ДҮҮРГИЙН ТӨСВИЙН ХӨРӨНГӨ ОРУУЛАЛТ



## ДҮҮРГИЙН ОНХС-ИЙН ХӨРӨНГӨ ОРУУЛАЛТ



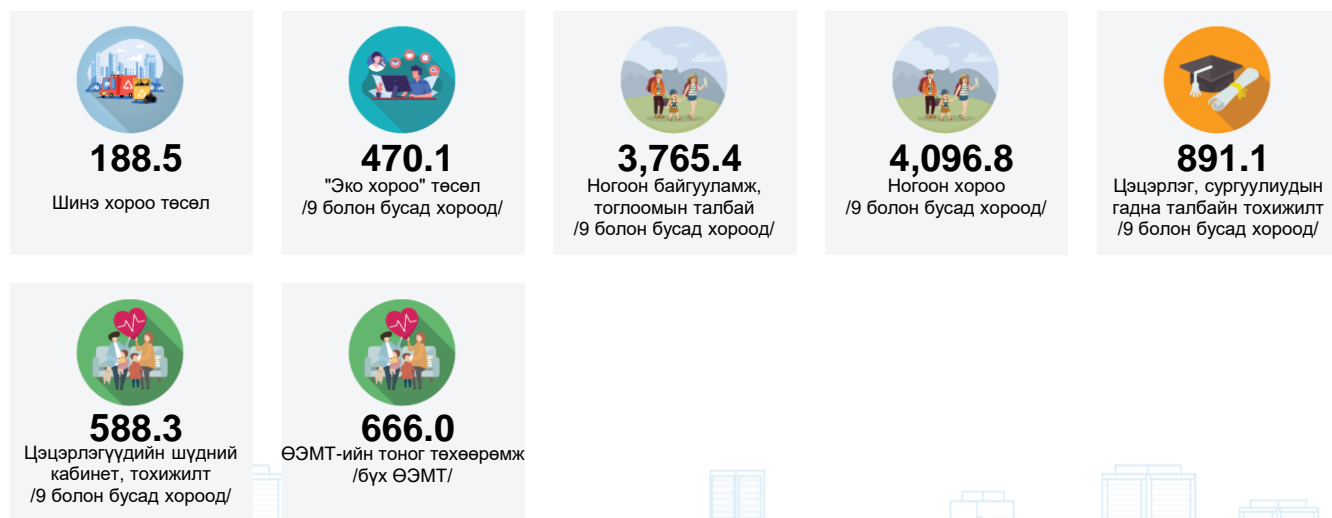
## 9-Р ХОРОО



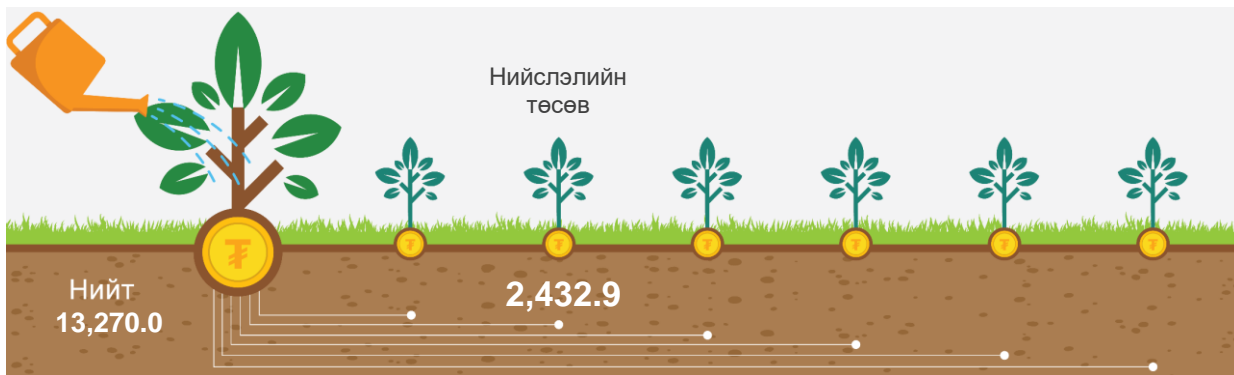
### ХӨРӨНГӨ ОРУУЛАЛТ (сая төгрөг)



### УЛСЫН ТӨСВИЙН ХӨРӨНГӨ ОРУУЛАЛТ



НИЙСЛЭЛИЙН ТӨСВИЙН ХӨРӨНГӨ ОРУУЛАЛТ



**337.0**  
Гадна цахилгаан, холбоо хангамжийн шугам сүлжээний угсралт

**1,985.6**  
Чулуун болон хатуу хучилттай авто зам /7, 8, 9, 10-р хороод/

**110.3**  
Дулаан хангамж, ус хангамжийн ажил

ДҮҮРГИЙН ТӨСВИЙН ХӨРӨНГӨ ОРУУЛАЛТ



**50.0**  
Хорооны дахин төвлөлтний ажлын зураг төсөв

**15.0**  
Олон улсын шимт хөтөлбөрийг хэрэгжүүлэх /31-р цэцэрлэг/

ДҮҮРГИЙН ОНХС-ИЙН ХӨРӨНГӨ ОРУУЛАЛТ

**105.9**  
Камержуулалт



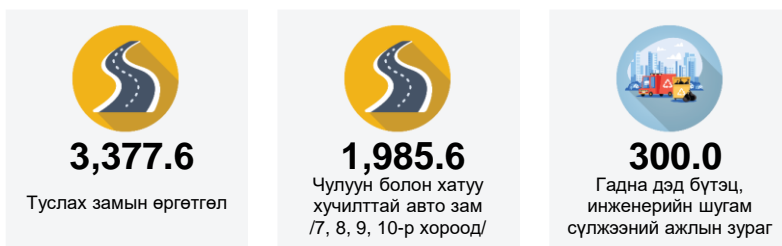
# 10-Р ХОРОО



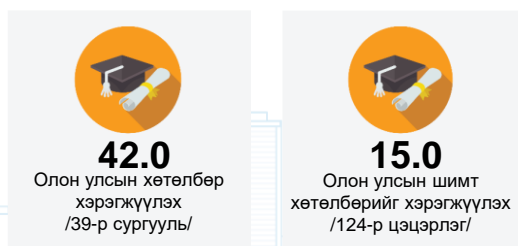
## ХӨРӨНГӨ ОРУУЛАЛТ (сая төгрөг)



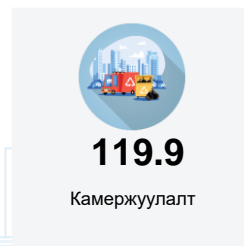
## НИЙСЛЭЛИЙН ТӨСВИЙН ХӨРӨНГӨ ОРУУЛАЛТ



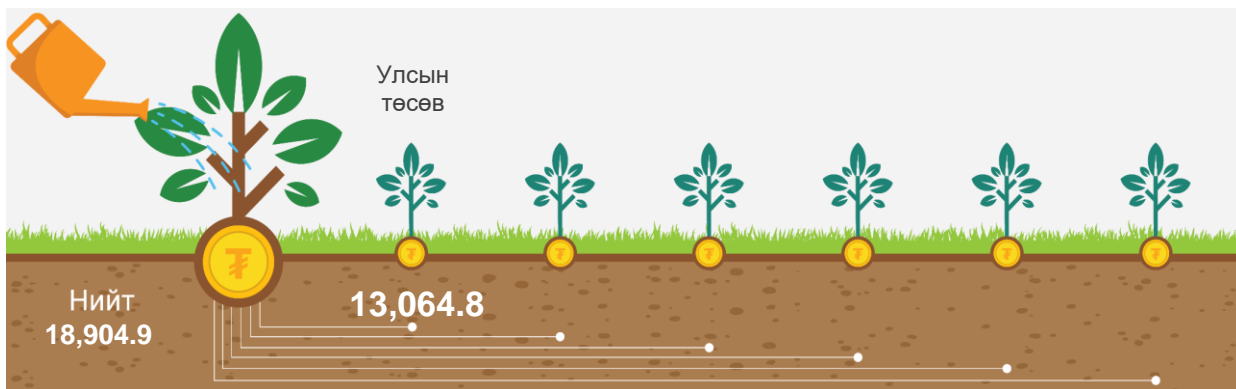
## ДҮҮРГИЙН ТӨСВИЙН ХӨРӨНГӨ ОРУУЛАЛТ



## ДҮҮРГИЙН ОНХС-ИЙН ХӨРӨНГӨ ОРУУЛАЛТ



УЛСЫН ТӨСВИЙН ХӨРӨНГӨ ОРУУЛАЛТ



<p><b>9.8</b> Биеийн тамир, хүүхдийн тоглоомын талбай</p>	<p><b>188.5</b> "Шинэ хороо" төсөл</p>	<p><b>470.1</b> "Эко хороо" төсөл /10 болон бусад хороод/</p>	<p><b>6.3</b> "Жишиг гудамж" төсөл</p>	<p><b>121.1</b> Нийтийн эзэмшлийн гудамж, талбай, авто замын гэрэлтүүлэг /10, 16, 19-р хороод/</p>
<p><b>2.2</b> Эко ногоон байгууламж</p>	<p><b>3,765.4</b> Ногоон байгууламж, тоглоомын талбай /10 болон бусад хороод/</p>	<p><b>4,096.8</b> Ногоон хороо /10 болон бусад хороод/</p>	<p><b>700.0</b> Жишиг гудамж тохижилтын төсөл /10 болон 12-р хороодод/</p>	<p><b>21.2</b> Эко жорлон төсөл</p>
<p><b>1,120.3</b> Эко жорлон /10 болон бусад хороод/</p>	<p><b>891.1</b> Цэцэрлэг, сургуулиудын гадна талбайн тохижилт /10 болон бусад хороод/</p>	<p><b>1,006.1</b> Багш хөгжлийн танхимын тоног төхөөрөмж, тохижилт /10 болон бусад хороод/</p>	<p><b>666.0</b> ӨЭМТ-ийн тоног төхөөрөмж /бүх ӨЭМТ/</p>	

**БИЕИЙН ТАМИР, СПОРТ ХОРОО**  
 Дүүргийн 10-р хорооны нутаг дэвсгэрт 1000 хүний суудалтай, усан бассейн, мөсөн талбайтай, гурван блок бүхий 4 давхар спорт цогцолбор бий. Уг Биеийн тамир, спортын хороо нь 1946 онд үйлдвэр хоршооллын төв зөвлөлийн дэргэд биеийн тамирын "Ард нийгэмлэг" нэртэйгээр байгуулагдаж байсан бол өдгөө үндэсний болон орчин үеийн спортыг хөгжүүлэх ажлыг хэрэгжүүлж байна.



# 11-Р ХОРОО



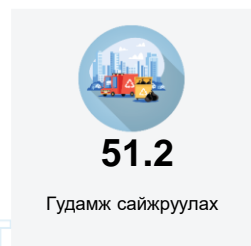
## ХӨРӨНГӨ ОРУУЛАЛТ (сая төгрөг)



## ДҮҮРГИЙН ТӨСВИЙН ХӨРӨНГӨ ОРУУЛАЛТ



## ДҮҮРГИЙН ОНХС-ИЙН ХӨРӨНГӨ ОРУУЛАЛТ



УЛСЫН ТӨСВИЙН ХӨРӨНГӨ ОРУУЛАЛТ



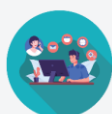
9.8

Биеийн тамир, хүүхдийн тоглоомын талбай



188.5

"Шинэ хороо" төсөл



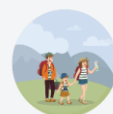
470.1

"Эко хороо" төсөл /11 болон бусад хороод/



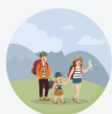
6.3

"Жишиг гудамж" төсөл



3,765.4

Ногоон байгууламж, тоглоомын талбай /11 болон бусад хороод/



4,096.8

Ногоон хороо /11 болон бусад хороод/



1,006.1

Багш хөгжлийн танхимын тоног төхөөрөмж, тохижилт /11 болон бусад хороод/

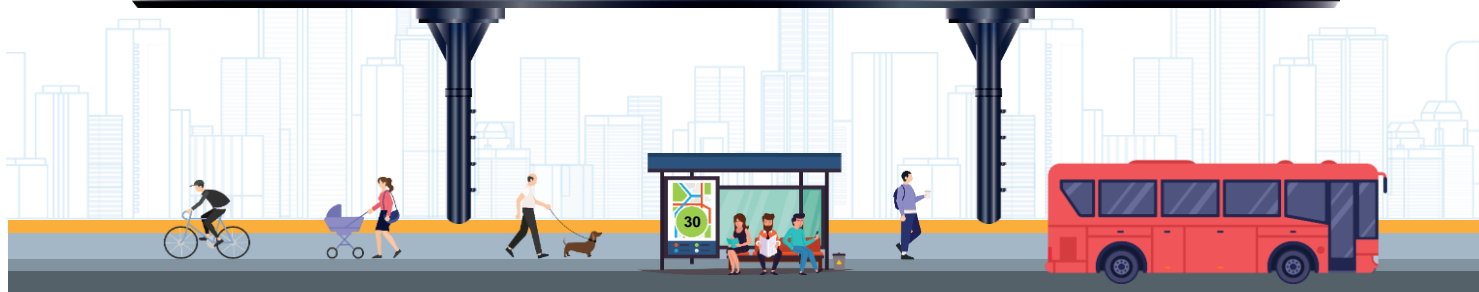


666.0

ӨЭМТ-ийн тоног төхөөрөмж /бүх ӨЭМТ/

**ГЭР БҮЛ, ХҮҮХЭД ЗАЛУУЧУУДЫН ХӨГЖЛИЙН ХЭЛТЭС**

Тус хорооны Нуурын 22 дугаар гудамжинд дүүргийн Гэр бүл, хүүхэд залуучуудын хэлтэс байрладаг. 2013 оноос эхлэн одоог хүртэл Гэр бүлийн хөгжлийг дэмжсэн, хүүхдийн эрхийг дээдэлсэн, хөгжил хамгааллын бодлого үйлчилгээг тэгш хүртээмжтэй хүргэж, залуучуудын оролцоо, хөгжлийг дэмжин сэтгэл зүйн тусламж үйлчилгээг үзүүлэн ажиллаж байна.





# 12, 21-Р ХОРОО

НИЙТ ХҮН АМ - 14,638

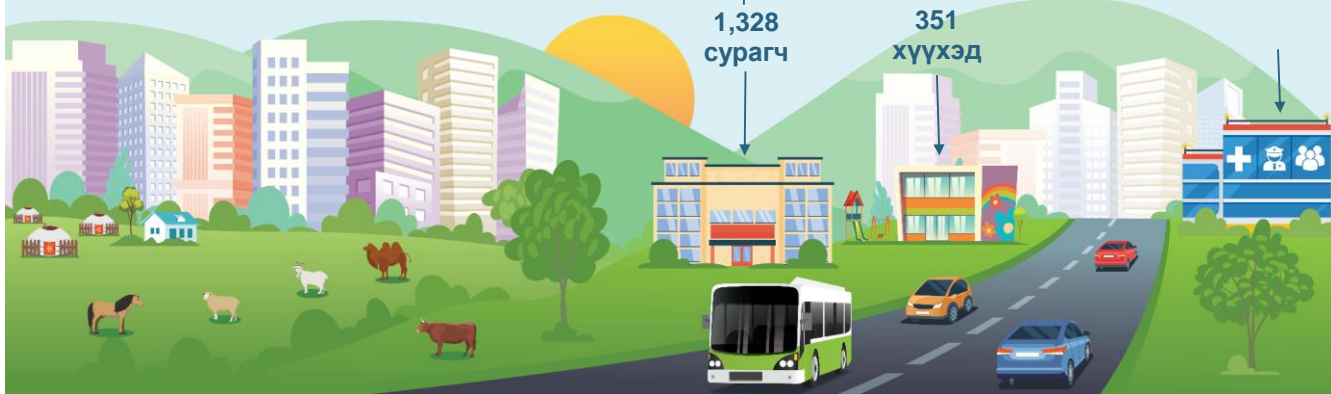
ӨРХИЙН ТОО



- 61-р сургууль
- НТБТ
- 138-р сургууль
- 154-р цэцэрлэг
- 220-р цэцэрлэг
- 298-р цэцэрлэг
- Хорооны ЗД-ын ажлын алба
- Цагдаагийн хэсэг
- Шижиддуг ӨЭМТ

1,328 сурагч

351 хүүхэд



## ХӨРӨНГӨ ОРУУЛАЛТ (сая төгрөг)

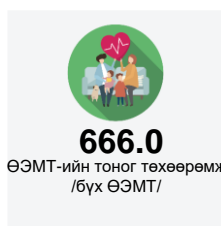
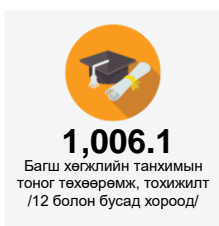
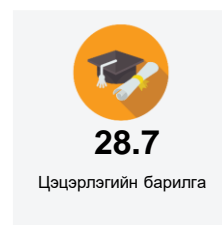
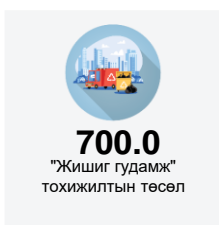
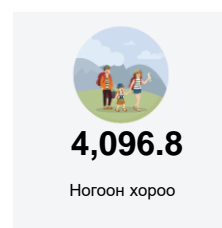
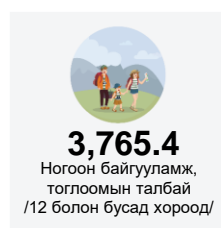
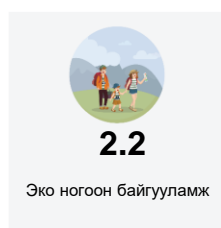
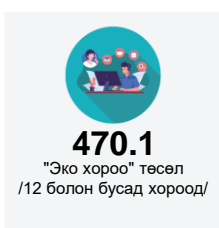


## ДҮҮРГИЙН ТӨСВИЙН ХӨРӨНГӨ ОРУУЛАЛТ

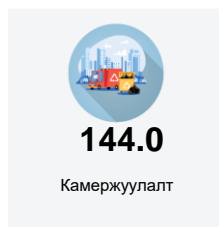
<p><b>25.0</b> Олон улсын хөтөлбөр хэрэгжүүлэх /61-р сургууль/</p>	<p><b>42.0</b> Олон улсын хөтөлбөр хэрэгжүүлэх /138-р сургууль/</p>	<p><b>445.9</b> 61-р сургуулийн Урлаг соёлын заалыг засварлах</p>	<p><b>378.2</b> Хөгжлийн төв, спорт заал барих /12, 13, 14, 15-р хороод/</p>	<p><b>70.0</b> Камержуулалт</p>
<p><b>289.0</b> Хүүхдийн тоглоомын талбайн засварын ажлууд /12 болон бусад хороод/</p>	<p><b>300.0</b> Хороодын гэрэлтүүлэг /12 болон бусад хороод/</p>	<p><b>15.0</b> Олон улсын шимт хөтөлбөрийг хэрэгжүүлэх /154-р цэцэрлэг/</p>	<p><b>17.0</b> Олон улсын Аймбрик хөтөлбөрийг хэрэгжүүлэх /276-р цэцэрлэг/</p>	



УЛСЫН ТЭСВИЙН ХӨРӨНГӨ ОРУУЛАЛТ



ДҮҮРГИЙН ОНХС-ИЙН ХӨРӨНГӨ ОРУУЛАЛТ



# 13-Р ХОРОО



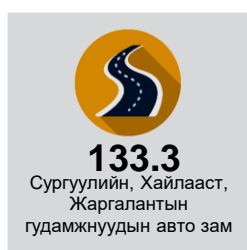
## ХӨРӨНГӨ ОРУУЛАЛТ (сая төгрөг)



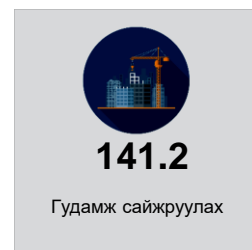
## ДҮҮРГИЙН ТӨСВИЙН ХӨРӨНГӨ ОРУУЛАЛТ



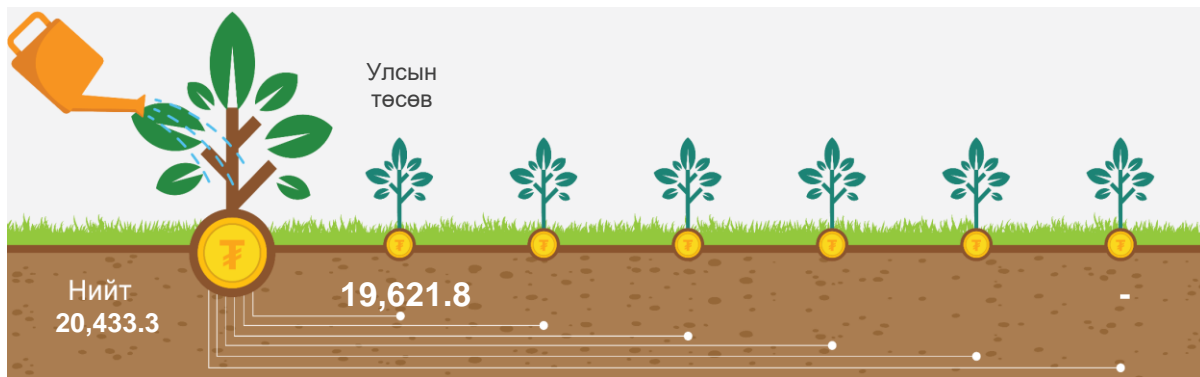
## НИЙСЛЭЛИЙН ОНХС-ИЙН ХӨРӨНГӨ ОРУУЛАЛТ



## ДҮҮРГИЙН ОНХС-ИЙН ХӨРӨНГӨ ОРУУЛАЛТ



УЛСЫН ТӨСВИЙН ХӨРӨНГӨ ОРУУЛАЛТ



**32.3**  
Хайлаастын авто замын ус зайлуулах хоолой

**470.1**  
"Эко хороо" төсөл /13 болон бусад хороод/

**6.3**  
"Жишиг гудамж" төсөл

**3,765.4**  
Ногоон байгууламж, тоглоомын талбай /13 болон бусад хороод/

**4,096.8**  
Ногоон хороо /13 болон бусад хороод/

**21.2**  
Эко жорлон төсөл

**1,120.3**  
Эко жорлон /13 болон бусад хороод/

**3,020.5**  
Тусгай хэрэгцээт хүүхдийн цэцэрлэгийн барилга, 150 ор

**1,006.1**  
Багш хөгжлийн танхимын тоног төхөөрөмж, тохижилт /13 болон бусад хороод/

**73.8**  
Хорооны доторх авто зам

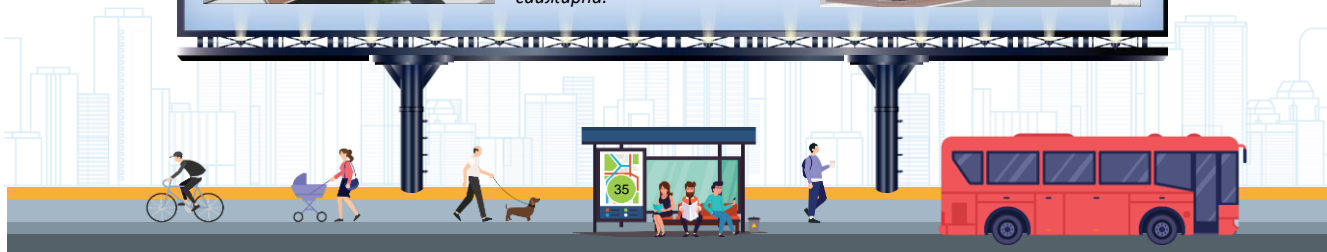
**39.1**  
Хорооллын авто замын шинэчлэл, өргөтгөл

**5,303.9**  
Дүүргийн эрүүл мэндийн төвийн амбулаторийн барилгын өргөтгөл

**666.0**  
ӨЭМТ-ийн тоног төхөөрөмж /бүх ӨЭМТ/

**ЭРҮҮЛ МЭНДИЙН ТӨВИЙН АМБУЛАТОРИЙН БАРИЛГЫН ӨТГӨТГӨЛ /ХАЙЛААСТ/**

Улсын төсвийн хөрөнгөөр 13 дугаар хорооны нутаг дэвсгэрт барьж буй уг өргөтгөл ашиглалтанд орсноор эмч эмнэлгийн ажилтны ажлын байр нэмэгдэж, төрийн үйлчилгээний хүртээмж сайжирна.



# 14-Р ХОРОО



## ХӨРӨНГӨ ОРУУЛАЛТ (сая төгрөг)



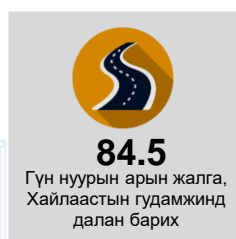
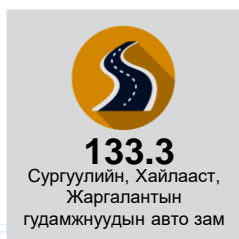
### НИЙСЛЭЛИЙН ТӨСВИЙН ХӨРӨНГӨ ОРУУЛАЛТ



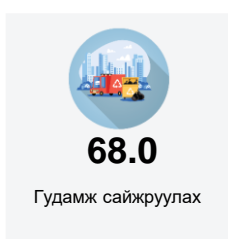
### ДҮҮРГИЙН ТӨСВИЙН ХӨРӨНГӨ ОРУУЛАЛТ



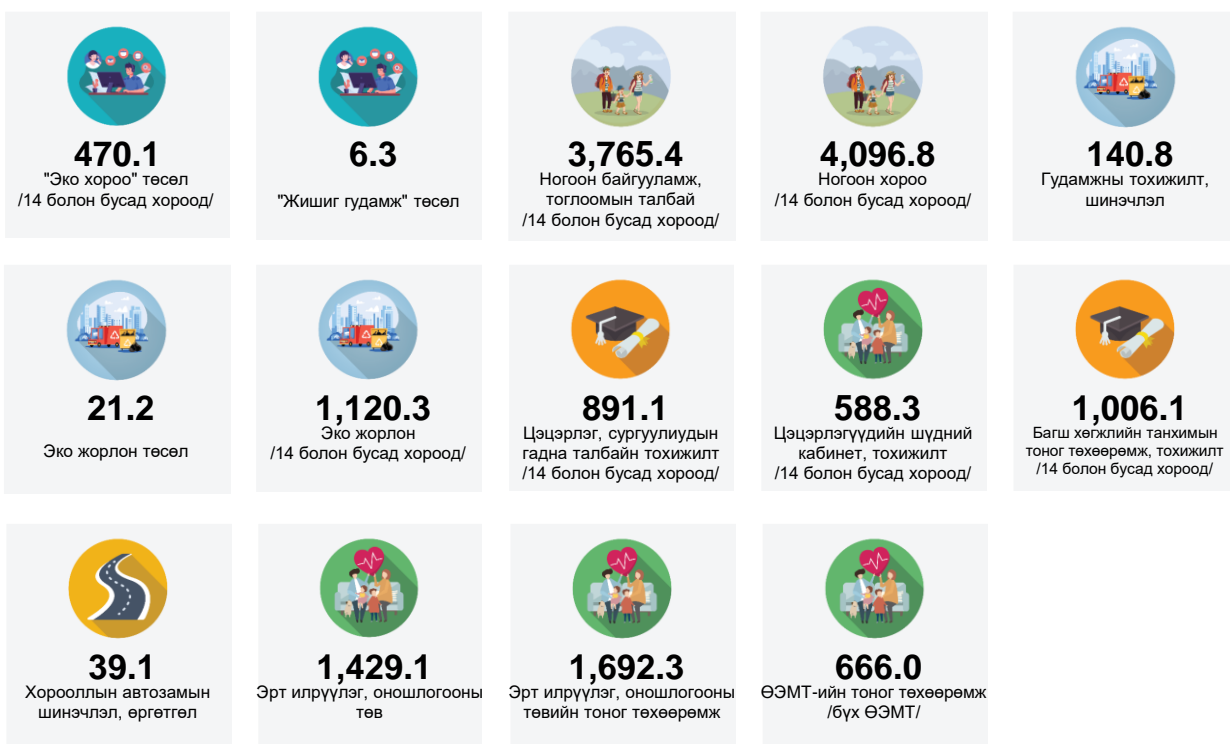
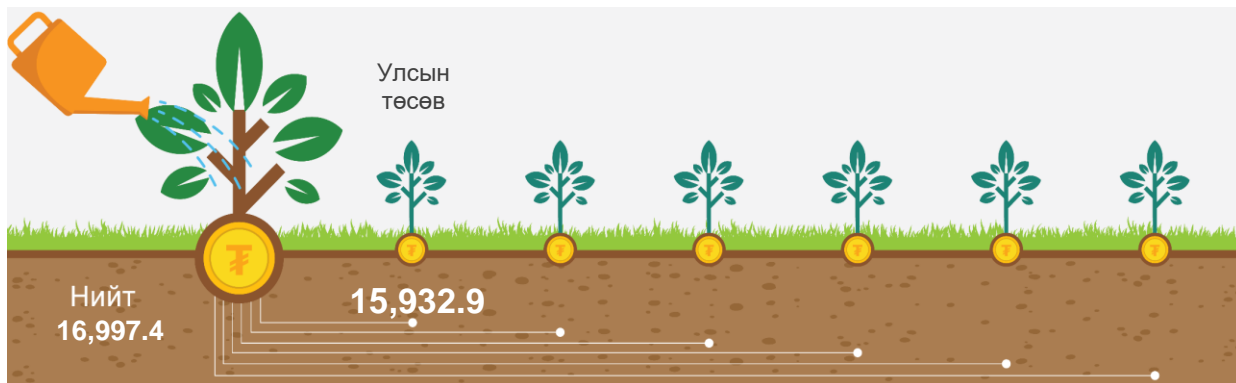
### НОНХС-ИЙН ХӨРӨНГӨ ОРУУЛАЛТ



### ДОНХС-ИЙН ХӨРӨНГӨ ОРУУЛАЛТ



УЛСЫН ТӨСВИЙН ХӨРӨНГӨ ОРУУЛАЛТ



**ТҮРГЭН ТУСЛАМЖИЙН ТӨВ**

Нийслэлийн түргэн тусламжийн үйлчилгээний төвийн Чингэлтэй салбар төв нь дүүргийн 14 дүгээр хорооны нутаг дэвсгэрийн Хайлаастын гудамжид эмнэлгийн тусламж, үйлчилгээг иргэдэд хүргэн 2019 оноос хойш ажиллаж байна.



# 15-Р ХОРОО



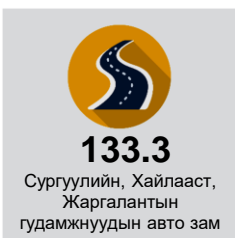
## ХӨРӨНГӨ ОРУУЛАЛТ (сая төгрөг)



## ДҮҮРГИЙН ТӨСВИЙН ХӨРӨНГӨ ОРУУЛАЛТ



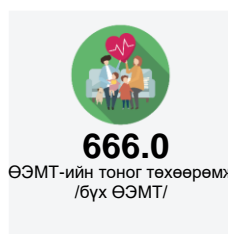
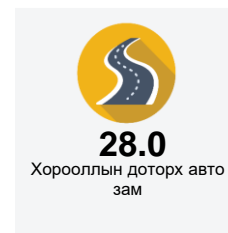
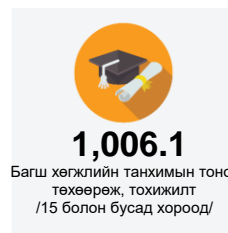
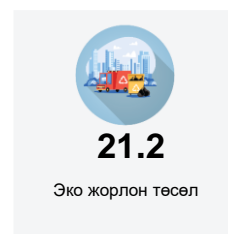
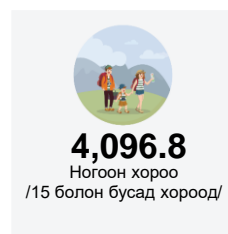
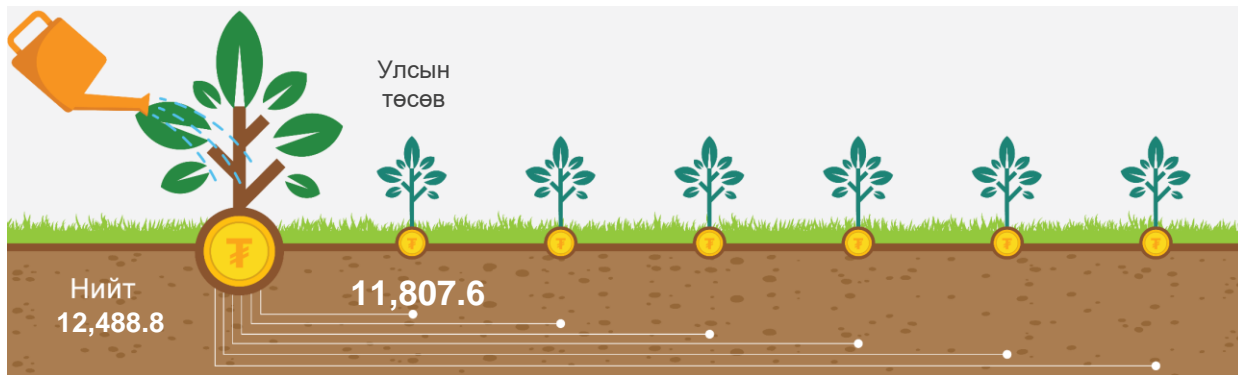
## НИЙСЛЭЛИЙН ОНХС-ИЙН ХӨРӨНГӨ ОРУУЛАЛТ



## ДҮҮРГИЙН ОНХС-ИЙН ХӨРӨНГӨ ОРУУЛАЛТ



УЛСЫН ТӨСВИЙН ХӨРӨНГӨ ОРУУЛАЛТ



**ХҮҮХДИЙН АМБУЛАТОРИ**  
Чингэлтэй дүүргийн хүүхдийн амбулатори БНХАУ-ын Энхтайван хөгжлийн сангийн буцалтгүй тусламж, дүүргийн хөрөнгө оруулалтаар 2015 онд ашиглалтанд орсон. Хүүхэд, шүд, чих хамар хоолой, сэргээн засах эмчилгээ, рентген болон хэт авиан оношилгооны лабораторитой, өдөрт 200 хүүхдэд эрүүл мэндийн тусламж үйлчилгээ хүргэж байна.





# 16, 22-Р ХОРОО



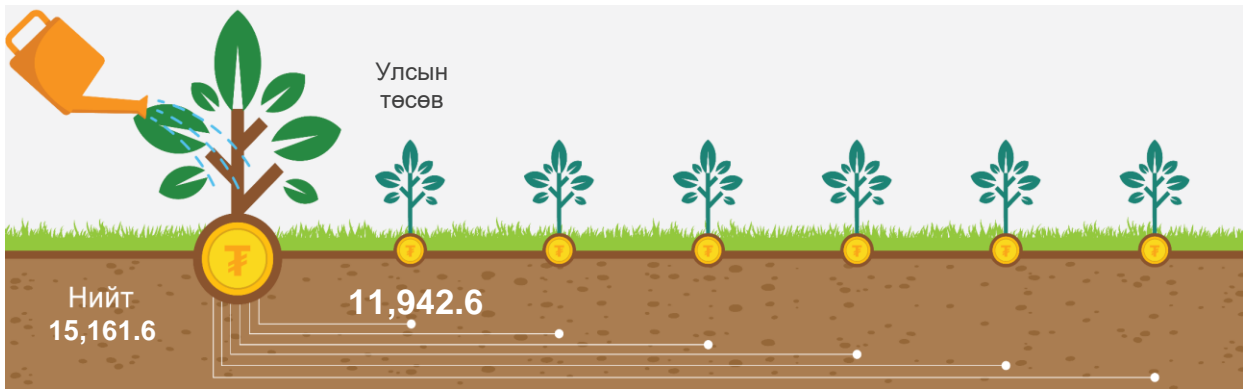
## ХӨРӨНГӨ ОРУУЛАЛТ (сая төгрөг)



## ДҮҮРГИЙН ТӨСВИЙН ХӨРӨНГӨ ОРУУЛАЛТ



УЛСЫН ТӨСВИЙН ХӨРӨНГӨ ОРУУЛАЛТ



**470.1**  
"Эко хороо" төсөл  
/16 болон бусад хороод/

**6.3**  
"Жишиг гудамж" төсөл

**121.1**  
Нийтийн эзэмшлийн гудамж,  
талбай, авто замын  
гэрэлтүүлэг  
/10, 16, 19-р хороод/

**2.2**  
Эко ногоон байгууламж

**3,765.4**  
Ногоон байгууламж,  
тоглоомын талбай  
/16 болон бусад хороод/

**4,096.8**  
Ногоон хороо  
/16 болон бусад хороод/

**1,120.3**  
Эко жорлон  
/16 болон бусад хороод/

**100.0**  
Цэцэрлэгийн барилга, 100  
ор

**588.3**  
Цэцэрлэгүүдийн шүдний  
кабинет, тохижилт  
/16 болон бусад хороод/

**1,006.1**  
Багш хөгжлийн танхимын тоног  
төхөөрөмж, тохижилт  
/16 болон бусад хороод/

**666.0**  
ӨЭМТ-ийн тоног төхөөрөмж  
/бүх ӨЭМТ/

**ХОЙМОР ХАЙРХАН АМРАЛТ**  
Чингэлтэй дүүргийн "Хоймор хайрхан амралт"  
орон нутгийн өмчит төсөвт үйлдвэрийн газар  
нь 2022 оны 6 дугаар сарын 21-ний өдрөөс эхлэн  
ахмадын амралтын чиглэлээр үйл  
ажиллагаагаа явуулж байна.  
Тус амралт нь:  
-Нэг ээлжиндээ 24 амрагч авах хүчин чадалтай  
-12 өрөөтэй  
-20-40 хүний хурал, тэмдэглэлт арга хэмжээ  
зохион байгуулах боломжтой.



# 17, 23-Р ХОРОО



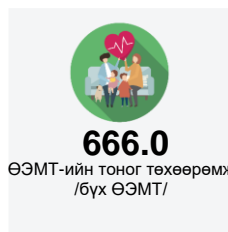
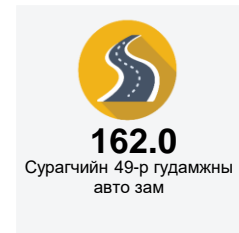
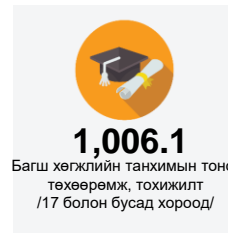
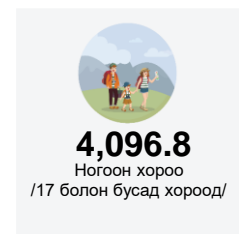
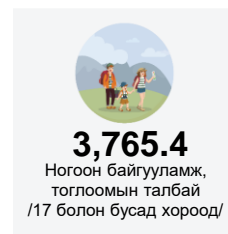
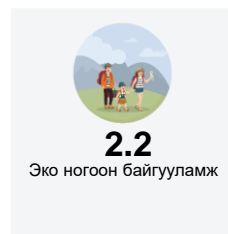
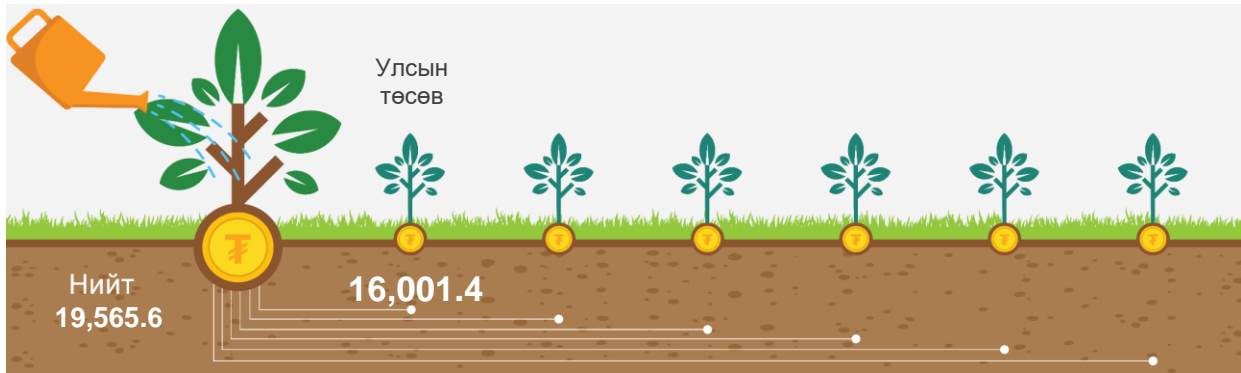
## ХӨРӨНГӨ ОРУУЛАЛТ (сая төгрөг)



## ДҮҮРГИЙН ТӨСВИЙН ХӨРӨНГӨ ОРУУЛАЛТ



УЛСЫН ТӨСВИЙН ХӨРӨНГӨ ОРУУЛАЛТ



**108**  
ХҮҮХДИЙН  
ТУСЛАМЖИЙН  
УТАС

ТӨЛБӨРГҮЙ ЗАЛГА

**ТҮР ХАМГААЛАХ БАЙР**  
Дүүргийн Гэр бүл, хүүхэд, залуучуудын хөгжлийн хэлтсийн харьяа "Гэр бүлийн хүчирхийллийн гэрч, хохирогчийг хамгаалах нэг цэгийн үйлчилгээний төв"-ийн "Түр хамгаалах байр" нь 17 дугаар хорооны нутаг дэвсгэр байрладаг. Гэр бүлийн хүчирхийлэлд өртсөн эсхүл өртөх магадлалтай иргэн, түүний хүүхдийг цагдаагийн хамгаалтад 30 хоногийн хугацаагаар түр байрлуулж, түүнд хууль эрх зүйн зөвлөгөө өгч, шаардлагатай тусламж, үйлчилгээ үзүүлдэг юм.

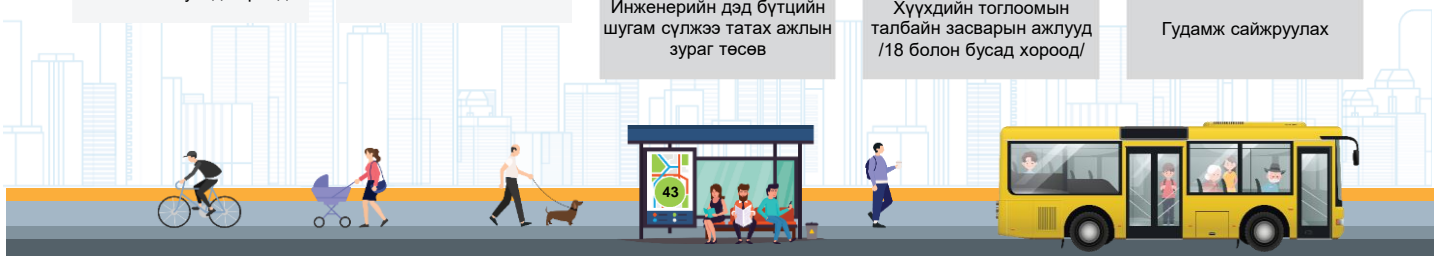
# 18-Р ХОРОО



## ХӨРӨНГӨ ОРУУЛАЛТ (сая төгрөг)



## УЛСЫН ТӨСВИЙН ХӨРӨНГӨ ОРУУЛАЛТ



# 19, 24-Р ХОРОО



## ХӨРӨНГӨ ОРУУЛАЛТ (сая төгрөг)



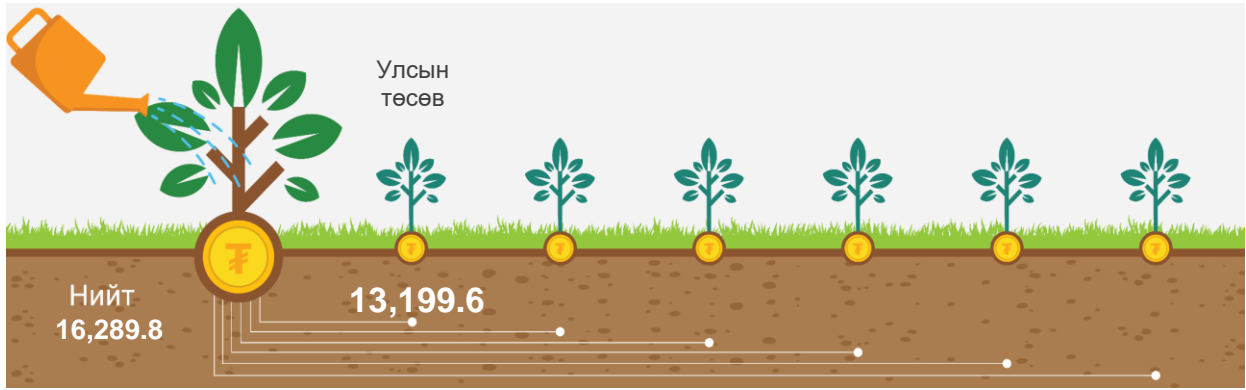
### УЛСЫН ТӨСВИЙН ХӨРӨНГӨ ОРУУЛАЛТ



### ДҮҮРГИЙН ОНХС-ИЙН ХӨРӨНГӨ ОРУУЛАЛТ



УЛСЫН ТӨСВИЙН ХӨРӨНГӨ ОРУУЛАЛТ



**487.0**  
Хувцас солих байр, тусламж үйлчилгээ, нийтийн соёл үйлчилгээний барилга, өвлийн спортын талбай

**470.1**  
"Эко хороо" төсөл /19 болон бусад хороод/

**121.1**  
Нийтийн эзэмшлийн гудамж, талбай, авто замын гэрэлтүүлэг /10, 16, 19-р хороод/

**2.2**  
Эко ногоон байгууламж

**3,765.4**  
Ногоон байгууламж, тоглоомын талбай /19 болон бусад хороод/

**4,096.8**  
Ногоон хороо /19 болон бусад хороод/

**1,120.3**  
Эко жорлон /19 болон бусад хороод/

**1,464.6**  
Бага сургууль, цэцэрлэгийн цогцолбор, 240 суудал

**1,006.1**  
Багш хөгжлийн танхимын тоног төхөөрөмж, тохижилт /19 болон бусад хороод/

**666.0**  
ӨЭМТ-ийн тоног төхөөрөмж /бүх ӨЭМТ/

**ХАЙРХАН ХӨГЖЛИЙН ТӨВ**  
Чингэлтэй хайрханы өвөрт байрлах соёл, спорт, амралт, аялал жуулчлалын цогцолбор бүхий нийт 2000 хүний суудалтай хөнгөн атлетик, хөл бөмбөг, сагсан бөмбөг, софт теннисний талбайтай энэхүү цогцолбор нь спорт, урлаг соёл, нийгмийн үйл ажиллагааг дүүргийнхээ иргэн бүр хүргэх зориулалттай. Мөн эргэн тойрон ногоон байгууламж бүхий "Эрдмийн цэцэрлэгт хүрээлэн"-тэй юм.



## НЭР, НЭРШЛИЙН ТАЙЛБАР

### ТӨСВИЙН ОРЛОГО:

Хууль тогтоомжийн дагуу улсын болон орон нутгийн төсөв бүрдүүлэх орлого, төсвийн байгууллагын өөрийн үйл ажиллагааны орлого

### ТӨСВИЙН ЗАРЛАГА:

Төсөв захирагчийн үйл ажиллагаа, хэрэгжүүлэх хөтөлбөр, төсөл, арга хэмжээг санхүүжүүлэхээр батлагдсан төсвөөс хуваарилан, зарцуулах хөрөнгө

### ТЭНЦЭЛ:

Тухайн төсвийн жилийн төсвийн нийт орлого, зарлагын зөрүү

### ОРОН НУТГИЙН ТӨСӨВ:

Аймаг, нийслэл, сум, дүүргийн ИТХ-аас баталсан, тухайн шатны төсөвт харьяалагдах ерөнхийлөн захирагчийн бүрдүүлж, хуваарилан зарцуулах хөрөнгө

### ТӨСВИЙН АШИГ:

Төсвийн зарлагаас давсан орлого

### ТӨСВИЙН АЛДАГДАЛ:

Төсвийн орлогоос давсан зарлага

### ТӨЛӨӨЛӨН ГҮЙЦЭТГҮҮЛЭХ ТӨРИЙН ЧИГ ҮҮРЭГ:

Нэгжийн удирдлагад төрөөс шилжүүлсний дагуу түүний нэрийн өмнөөс хэрэгжүүлэх эдийн засаг, нийгмийн шинжтэй асуудлууд

### ХӨРӨНГӨ ОРУУЛАЛТ:

Төсвөөс санхүүжүүлж, тухайн шатны төсөвт хамаарах хуулийн этгээдийн өмчлөлд шилжих төсөл, арга хэмжээ, барилга байгууламжийн зардлыг хөрөнгө оруулалт гэнэ

### ОРОН НУТГИЙН ХӨГЖЛИЙН НЭГДСЭН САН:

Орон нутгийн хөгжлийг дэмжих, бүс нутгийн тэнцвэртэй байдлыг хангах зорилгоор улсын төсвөөс орон нутгийн төсөвт олгохоор дахин хуваарилалт хийх хөрөнгө

### ОРОН НУТГИЙН ТӨСВИЙН СУУРЬ ОРЛОГО:

Тухайн шатны төсөвт орох татварыг доод хувь, хэмжээгээр тооцсон орлого болон татварын бус орлогын нийлбэр

### ОРОН НУТГИЙН ТӨСВИЙН СУУРЬ ЗАРЛАГА:

Засаг захиргаа, нутаг дэвсгэрийн нэгжийн удирдлагыг болон орон нутгийн чиг үүргийг хэрэгжүүлэхтэй холбогдох урсгал болон хөрөнгийн зарлагын нийлбэр

### ТӨСВИЙН ТОДОТГОЛ:

Тухайн жилийн төсвийг баталсан эрх бүхий байгууллагын шийдвэрт нэмэлт, өөрчлөлт оруулахыг төсвийн тодотгол гэнэ





## НИЙСЛЭЛ, ДҮҮРГИЙН ЧИГ ҮҮРЭГ (ЗЗТДНТУТХ)

	ЗЗТДНТУТХ-ын 24, 25 дугаар зүйл	нийслэл	дүүрэг
Хөгжлийн бодлого, төсөв санхүүгийн төлөвлөлт, зохицуулалт	Нийслэлийн хөгжлийн бодлого, төлөвлөлт;	✓	
	Дүүргийн хөгжлийн үндсэн чиглэл, бодлого, төлөвлөлт, ерөнхий ба хэсэгчилсэн төлөвлөгөө;		✓
	Нийслэл, дүүргийн төсөв, түүний төлөвлөлт, гүйцэтгэл, тайлан, хяналт;	✓	✓
	Хууль тогтоомжид заасан хүрээнд албан татвар, төлбөр, хураамжийн хувь хэмжээг тогтоох асуудал;	✓	✓
	Нийслэл, дүүргийн орон нутгийн хөгжлийн сангийн төлөвлөлт, хуваарилалт болон бусад сангийн бүрдүүлэлт, зарцуулалт, тайлан, хяналт;	✓	✓
	Нийслэл, дүүргийн өмчийн ашиглалт, эзэмшилт, захиран зарцуулалт, түүнд тавих хяналт;	✓	✓
	Нийслэлийн жижиг дунд үйлдвэрлэлийг хөгжүүлэх сангийн менежмент;	✓	
	Нийслэлийн аялал жуулчлалын бодлого, менежмент;	✓	
Хүн амын нийгмийн болон нийтийн аж ахуйн үйлчилгээ, зохицуулалт	Нийслэлийн хүнс, хөдөө аж ахуй, үйлдвэрлэлийн хөтөлбөрийн хэрэгжилт;	✓	✓
	Дүүргийн төвлөрсөн бус хүн амын ундны болон ахун хэрэгцээний уст цэгийн төлөвлөлт, байршил, ашиглалт, хамгаалалт;		✓
	Дүүргийн гэрэлтүүлэг, арчлалт;		✓
	Нийслэлийн музей, театр, номын сан, соёлын ордон, биеийн тамир, спортын цогцолборын барилга байгууламж, хөдлөх хөрөнгийн ашиглалт, засвар, үйлчилгээ;	✓	
	Дүүргийн сургууль, цэцэрлэг, эмнэлэг, ёслын төв, номын сан, биеийн тамир, спортын цогцолборын барилга байгууламж, хөдлөх хөрөнгийн ашиглалт, засвар, үйлчилгээ;		✓
	Худалдаа, үйлчилгээний нийтлэг зохицуулалт, зөвшөөрөл, хяналт;	✓	
	Худалдаа, үйлчилгээний зөвшөөрөл, хяналт;		✓
	Орон сууц, нийтийн аж ахуйн удирдлага, үйлчилгээ;	✓	
	Нийтийн эзэмшлийн зам, талбай, олон нийтийн соёл амралтын хүрээлэн, ногоон байгууламж төлөвлөлт, хяналт;	✓	
	Нийтийн эзэмшлийн зам, талбай, олон нийтийн соёл амралтын хүрээлэн, ногоон байгууламжийн арчилгаа, хамгаалалт;		✓
	Нийслэлийн нийтийн тээвэр, такси үйлчилгээний зохицуулалт;	✓	
	Нийслэлийн замын хөдөлгөөний зохицуулалт;	✓	
	Дүүрэг дэх авто зогсоолын арчилгаа;		✓
	Гудамж, зам, талбай, барилга байгууламжийн нэр, хаягжуулалтын зохицуулалт;	✓	
	Хөшөө дурсгалын нийтлэг зохицуулалт;	✓	✓
Нийтийн эзэмшлийн зам, талбай, олон нийтийн соёл амралтын хүрээлэн, ногоон байгууламж, төлөвлөлт, хяналт;	✓	✓	
Хог хаягдлын нэгдсэн төлөвлөлт, удирдлага, зохицуулалт;	✓	✓	
Оршуулгын газрын нийтлэг зохицуулалт, менежмент;	✓	✓	
Хот байгуулалт, дэд бүтцийн төлөвлөлт, зохицуулалт	Харилцаа холбоо, цахилгаан, дулаан түгээх сүлжээ, цэвэр ус, бохир усны шугам болон хаягдал ус зайлуулах байгууламж, үерийн далан суваг тэдгээрт хамааралтай барилга байгууламжийн төлөвлөлт, ашиглалт, хяналт;	✓	
	Нийслэлийн хүн амын ундны болон ахуйн хэрэгцээний уст цэгийн төлөвлөлт, хяналт;	✓	
	Хот байгуулалт, барилга, стандарт, хяналт, зохицуулалт;	✓	
	Нийслэлийн авто зам, зогсоолын төлөвлөлт, байршил;	✓	
	Цэвэрлэх байгууламж, үерийн далан, суваг шуудуу;	✓	



## ДҮҮРЭГТЭЙ ХОЛБОГДОХ МЭДЭЭЛЭЛ

Хаяг: Улаанбаатар хот, Чингэлтэй дүүрэг, 4 дүгээр хороо, Ж.Самбуугийн гудамж-16, Нийслэлийн нутгийн захиргааны III байр

Чингэлтэй дүүргийн ЗДТГ	77771992, 11327575
Цахим хуудас	<a href="http://chingeltei.gov.mn">chingeltei.gov.mn</a>
Цахим шуудангийн хаяг	<a href="mailto:info@chingeltei.gov.mn">info@chingeltei.gov.mn</a>
Шуудангийн код	15170
Нийгмийн сүлжээ (Facebook)-ний хаяг	Чингэлтэй дүүрэг / Chingeltei District

### Чингэлтэй дүүргийн эрүүл мэндийн нэгдэл

Эмчийн үзлэгийн цаг захиалга	1800-0119
Хүлээн авах	Насанд хүрэгч - 70110279 Хүүхэд - 70110278
Санал хүсэлт авах	11314587
Дүүргийн хүүхдийн амбулаторийн үзлэгийн цаг захиалга	1800-0119

### Хороод

Хороод	Хорооны Засаг даргын ажлын алба	Өрхийн эрүүл мэндийн төв
Нэгдүгээр хороо	77241901, 99192774	98601262, 88400554
Хоёрдугаар хороо	70110752, 96049229	98641062, 88400554
Гуравдугаар хороо	70110753, 88182868	98641063, 88400554
Дөрөвдүгээр хороо	77241904, 90730202	94940082, 89074314
Тавдугаар хороо	99792308	70002622, 89074314
Зургадугаар хороо	70110758, 99955201	70128575, 88083246
Долдугаар хороо	88084448	96156575, 99067880
Наймдугаар хороо	70110773, 99792308	99051361
Есдүгээр хороо	70110774, 99079172	70110370, 99897747
Аравдугаар хороо	70119400, 99083052	70110884, 88015799
Арваннэгдүгээр хороо	99062779	91168210, 94119912
Арванхоёрдугаар хороо	70110793, 99080005	80805756, 96969796
Арвангуравдугаар хороо	11357015, 99069587	95083579, 99172212
Арвандөрөвдүгээр хороо	11357567, 88330188	99726352
Арвантавдугаар хороо	77241915, 99044327	99807329, 91171694
Арванзургаадугаар хороо	90100686	11357222, 99897747
Арвандолдугаар хороо	77241917, 99050303	94943053, 99049823
Арваннаймдугаар хороо	88804145	77078889, 99225161
Арванесдүгээр хороо	88111557	99026227
Хорьдугаар хороо	89005699	96156575, 99067880
Хорин нэгдүгээр хороо	88116555	80805756, 96969796
Хорин хоёрдугаар хороо	99014714	11357222, 99897747
Хорин гуравдугаар хороо	99607151	94943053, 99049823
Хорин дөрөвдүгээр хороо	99099581	99026227

### Төрийн үйлчилгээ

Нийгмийн даатгалын хэлтэс	70007798
Онцгой байдлын хэлтэс	70110671
Татварын хэлтэс	11311016
Улсын бүртгэлийн хэлтэс	11317589
Газар зохион байгуулалтын алба	11319857
Хөдөлмөр, халамжийн үйлчилгээний хэлтэс	11312717
Дүүргийн цагдаагийн хэлтэс	99998808
Цагдаагийн 1 дүгээр хэлтэс	70191840
Цагдаагийн 2 дугаар хэлтэс	94945428

