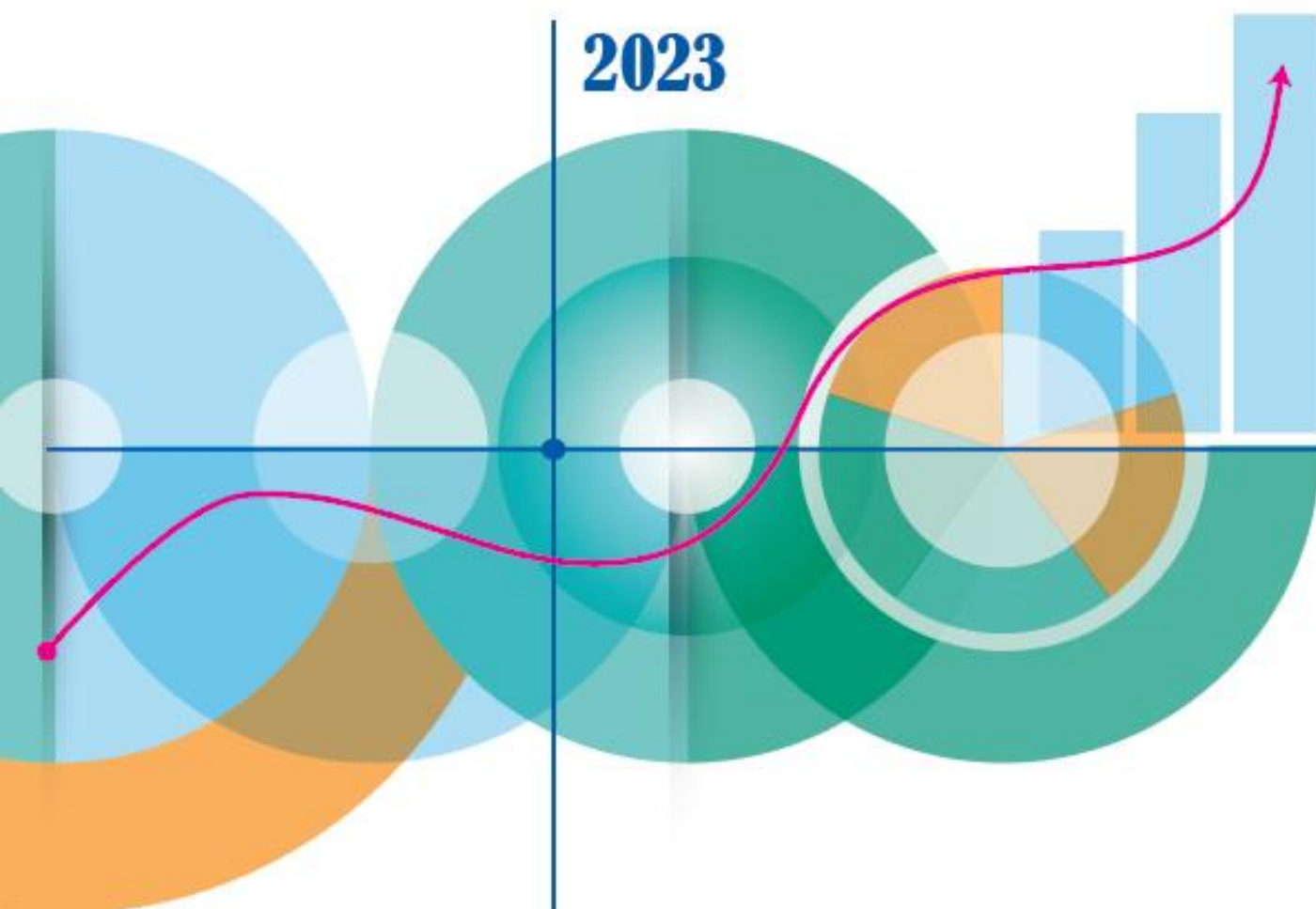




ЧИНГЭЛТЭЙ ДҮҮРГИЙН
СТАТИСТИКИЙН ХЭЛТЭС



ЧИНГЭЛТЭЙ ДҮҮРГИЙН ӨРХ, ХҮН АМЫН ТАНИЛЦУУЛГА



www.1212.mn



Улаанбаатар хот
2024 он

ᠴᠢᠩᠭᠡᠯᠲᠡᠢ ᠳᠦᠦᠷᠭᠢᠢ ᠥᠷᠬᠡ, ᠬᠦᠨ ᠠᠮᠤᠨ ᠲᠠᠨᠢᠯᠴᠠᠭᠤᠯᠠ

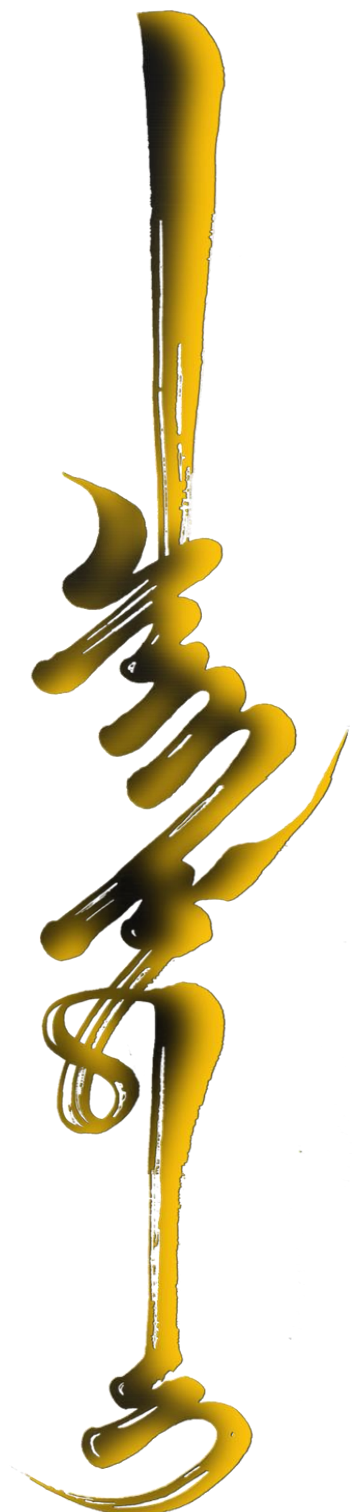
ХЯНАСАН:

Д.Мөнхзул

ЧД-ийн Статистикийн хэлтсийн дарга

ТАНИЛЦУУЛГА БИЧСЭН:

Г.Пүрэвсүрэн

ЧД-ийн Статистикийн хэлтсийн ахлах
мэргэжилтэн

ЧИНГЭЛТЭЙ ДҮҮРГИЙН СТАТИСТИКИЙН ХЭЛТЭС
ЧИНГЭЛТЭЙ ДҮҮРЭГ, САМБУУГИЙН ГУДАМЖ
ЧИНГЭЛТЭЙ ДҮҮРГИЙН ЗАСАГ ДАРГЫН ТАМГЫН ГАЗРЫН
БАЙР, 401 тоот

Утас: 70113013

70130767

70110767

976-11-310767

51-261125

Цахим хуудас: www.ubstat.mnwww.chingeltei.gov.mn

И-мэйл: chingeltei@nso.mn

ХҮН АМ

Энэ бүлэгт дүүргийн хүн амын өсөлт, нас хүйсийн бүтэц, төрөлт, нас баралт, гэрлэлт, цуцлалт, үрчлэлт зэрэг хүн амын ердийн хөдөлгөөний статистикийн үзүүлэлтийг тусгав. Хүн амын статистик мэдээллийн үндсэн эх үүсвэр нь 5 жил тутамд явагдаг завсрын болон хүн ам, орон сууцны тооллого, хүн амын ердийн болон шилжих хөдөлгөөний жил бүрийн мэдээ тайлан болно.

Чингэлтэй дүүргийн хүн амд дүүргийн нутаг дэвсгэрт болон гадаадад 6 сар ба түүнээс дээш хугацаагаар оршин суугаа Монгол Улсын харьяат хүн амыг хамруулна.

Өрх гэж нэг орон байранд хамт амьдардаг, нэгдмэл төсөвтэй, хүнс амьдралын наад захын хэрэгцээгээ хамтран хангадаг нэг буюу хэсэг бүлэг хүмүүсийг ойлгоно. Өрхийн гишүүд нь хоорондоо ураг төрлийн болон гэр бүлийн хамааралтай эсвэл хамааралгүй байж болно.

Өрх толгойлсон эмэгтэйчүүдэд өрх толгойлон амьдарч байгаа эмэгтэйчүүдийг хүүхэдтэй эсэхийг харгалзахгүйгээр хамруулна.

Төрөлтийн хүйсийн харьцаа нь төрсөн эрэгтэй хүүхдийн тоог төрсөн эмэгтэй хүүхдийн тоонд харьцуулсан харьцаа юм. Төрөлтийн ерөнхий коэффициент нь 1000 хүнд ногдох тухайн жилд амьд төрсөн хүүхдийн тоог хүн амын жилийн дундаж тоонд харьцуулж, илэрхийлнэ.

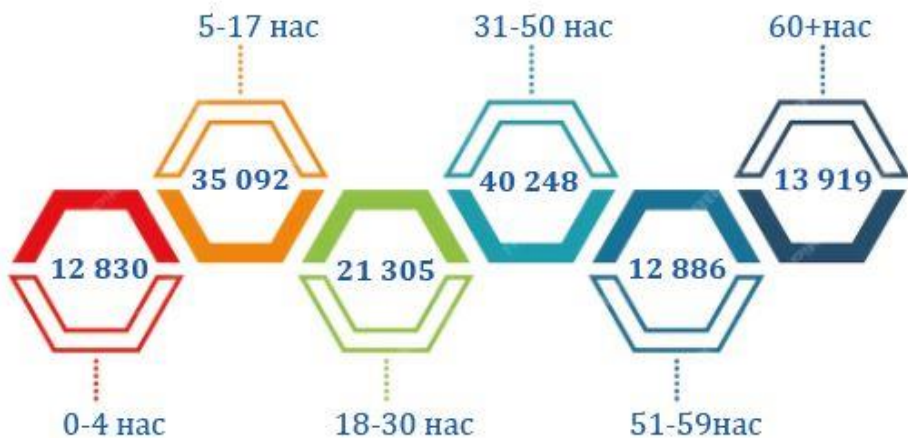
Төрөлтийн тусгай коэффициент нь нөхөн үржихүйн нас (15-49 нас)-ны 1000 эмэгтэйд ногдох тухайн жилд амьд төрсөн хүүхдийн тоог тухайн жилийн төрөх насны буюу 15-49 насны эмэгтэйчүүдийн тоонд харьцуулж, илэрхийлнэ.



ЧИНГЭЛТЭЙ ДҮҮРГИЙН СТАТИСТИКИЙН ХЭЛТЭС



НАСНЫ АНГИЛАЛ



НИЙГМИЙН ЗАРИМ ҮЗҮҮЛЭЛТ



1-24 дүгээр хорооны хүн амын тоо



Үйл ажиллагаа явуулж байгаа сургууль, цэцэрлэг



Одонтой ээж - 6 816





ХҮН АМЫН ҮЗҮҮЛЭЛТ

Нийслэлийн Чингэлтэй дүүргийн нийт хүн ам 2023 онд 136280 болж, өмнөх оноос 7969 (5.5%) хүнээр буурсан. Дүүргийн хэмжээнд 2023 онд 2640 хүүхэд мэндэлсэн нь өмнөх оноос 236 (8.9%) хүүхдээр буурсан үзүүлэлтэй байна.

ХҮСНЭГТ 1. МОНГОЛ УЛС, НИЙСЛЭЛ ХОТЫН ХҮН АМЫН ТОО, дүүргээр, оноор

Засаг захиргаа	2018	2019	2020	2021	2022	2023
Монгол Улсын нийт хүн ам	3 186 347	3 197 020	3 357 542	3 409 939	3 368 632	3 396 788
Нийслэлийн дүн	1 444 669	1 466 125	1 597 290	1 539 252	1 596 335	1 640 781
Чингэлтэй	157 258	148 977	151 203	150 548	144 249	136 280
Багануур	29 512	28 570	29 342	29 433	29 341	28 926
Багахангай	4 399	4 123	4 463	4 459	4 416	4 422
Баянгол	226 869	225 840	231 517	236 385	246 886	252 979
Баянзүрх	343 619	361 689	367 679	383 892	408 797	436 822
Налайх	37 608	37 659	38 690	38 929	39 579	40 238
Сонгиохайрхан	321 150	327 580	335 703	341 540	342 112	341 390
Сүхбаатар	145 335	144 409	144 616	144 542	142 444	141 537
Хан-Уул	178 919	187 278	195 927	209 524	238 511	258 187

Чингэлтэй дүүрэгт Нийслэл хотын хүн амын 8.3 хувь, Монгол Улсын хүн амын 4.0 хувь нь байнга оршин сууж байна. Дүүргийн нутаг дэвсгэрийн нийт хэмжээ 8.9 мянган га байна.

ЗУРАГ 1. ХҮН АМЫН ТОО, хүйсээр, хувиар, 2023 он



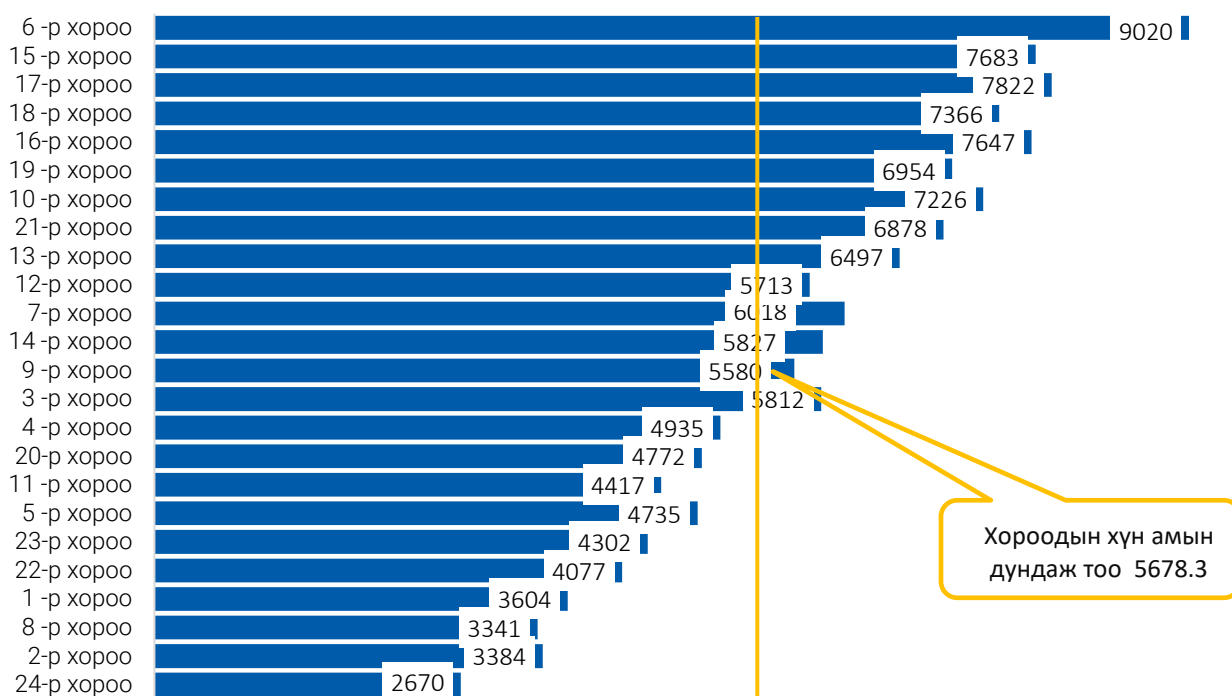
Хүн амын дундаж наслалт 2023 онд улсын дундаж 71.5 байна. Монгол эмэгтэйчүүдийн дундаж наслалт 76.9 байгаа нь эрэгтэй хүний дундаж наснаас 9.3 насаар өндөр байна. Суурин хүн ам гэдэг нь тухайн нутаг дэвсгэрт 183 хоног, түүнээс дээш хугацаагаар байнга оршин сууж буй хүн ам юм.

ХҮСНЭГТ 2. ЧИНГЭЛТЭЙ ДҮҮРГИЙН ХҮН АМЫН ТОО, хороогоор, оноор

Хороо	2018	2019	2020	2021	2022	2023
Дүүргийн дүн	157 258	148 977	151 203	150 548	144 249	136 280
1 -р хороо	4 232	3 836	4 113	4 040	3 804	3 604
2 -р хороо	3 414	3 597	3 553	3 636	3 399	3 384
3 -р хороо	6 766	6 274	6 273	6 432	6 121	5 812
4 -р хороо	5 118	4 951	4 981	5 258	5 300	4 935
5 -р хороо	5 229	4 743	4 825	4 709	4 626	4 735
6 -р хороо	7 987	8 395	8 320	8 761	9 254	9 020
7 -р хороо	12 834	11 917	12 324	12 460	6 611	6 018
8 -р хороо	4 354	3 882	3 896	3 849	3 658	3 341
9 -р хороо	7 364	6 413	6 607	6 647	6 244	5 580
10 -р хороо	7 946	7 341	7 541	7 433	7 074	7 226
11 -р хороо	5 585	5 377	5 343	5 164	4 863	4 417
12 -р хороо	15 248	14 314	14 638	14 531	6 729	5 713
13 -р хороо	8 203	7 670	7 676	7 446	6 983	6 497
14 -р хороо	7 694	6 850	6 985	6 860	6 461	5 827
15 -р хороо	9 226	8 532	8 658	8 651	8 524	7 683
16 -р хороо	12 202	12 655	12 760	12 356	7 808	7 647
17 -р хороо	13 372	13 299	13 444	13 278	7 907	7 822
18 -р хороо	9 082	8 300	8 501	8 320	7 865	7 366
19 -р хороо	11 402	10 631	10 765	10 717	7 456	6 954
20-р хороо	-	-	-	-	5 223	4 772
21-р хороо	-	-	-	-	7 027	6 878
22 -р хороо	-	-	-	-	4 021	4 077
23 -р хороо	-	-	-	-	4 509	4 302
24 -р хороо	-	-	-	-	2 782	2 670

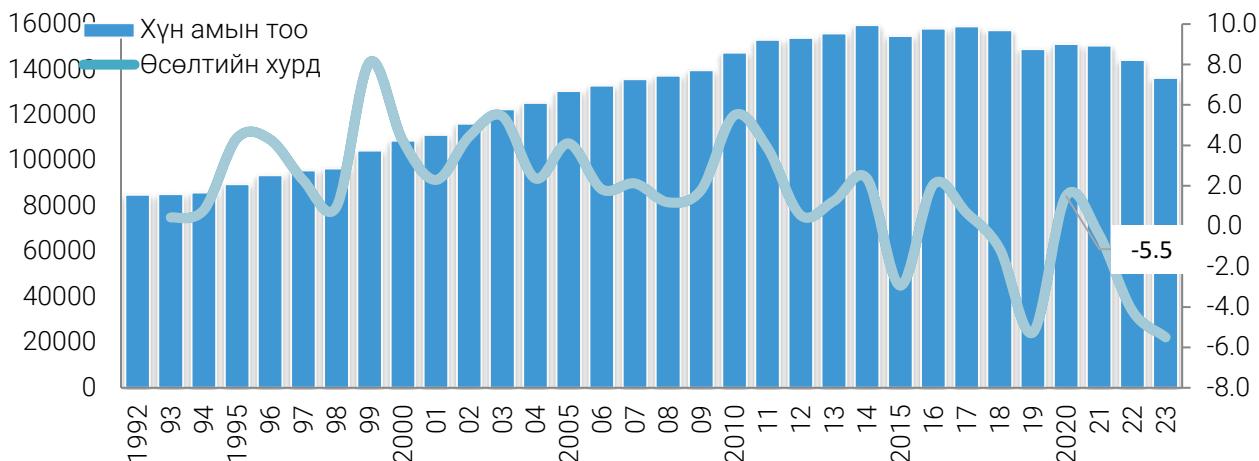
Хүн амын тооны дундаж 5678.3 байгаа бол хамгийн их хүн амтай 6 дугаар хороонд 9020 хүн байнга оршин сууж байгаа нь дүүргийн нийт хүн амын 6.6 хувийг эзэлж байна.

Зураг 2. Хороодын хүн амын тоо, хороогоор, 2023 он



Сүүлийн жилүүдэд Нийслэлийн хэмжээнд орон сууцны хороолол, хотхон ихээр баригдаж байгаа боловч Чингэлтэй дүүргийн нутаг дэвсгэрт томоохон орон сууцны хороолол, хотхон баригдахгүй байгаа нь хүн хүн амын өсөлтийн хурд саарахад голлон нөлөөлж байна.

ЗУРАГ 3. ХҮН АМЫН ТОО, жилийн дундаж өсөлт, оноор



Дүүргийн нийт хүн амын 66812 буюу 49.0 хувь нь эрэгтэй, 69459 буюу 51.0 хувь нь эмэгтэйчүүд байна.

ХҮСНЭГТ 3. ХОРООДЫН ХҮН АМЫН ТОО, хүн ам зүй ачаалал, хороогоор, 2023 он

Хороод	Нийт хүн ам	Хүн ам зүй ачаалал		Хүн ам зүйн ачаалал
		Эрэгтэй	Эмэгтэй	
Дүүргийн дүн	136 280	66 821	69 459	57.5
1-р хороо	3 604	1 617	1 987	67.2
2-р хороо	3 384	1 548	1 836	67.4
3-р хороо	5 812	2 608	3 204	62.9
4-р хороо	4 936	2 277	2 658	56.5
5-р хороо	4 735	2 252	2 483	56.6
6-р хороо	9 020	4 179	4 841	64.4
7-р хороо	6 018	3 002	3 016	54.1
8-р хороо	3 314	1 673	1 668	53.0
9-р хороо	5 580	2 776	2 804	53.8
10-р хороо	7 226	3 556	3 670	57.5
11-р хороо	4 417	2 250	2 167	51.6
12-р хороо	5 713	2 865	2 848	57.1
13-р хороо	6 497	3 180	3 317	58.0
14-р хороо	5 827	2 927	2 900	55.2
15-р хороо	7 683	3 780	3 903	59.1
16-р хороо	7 647	3 853	3 794	57.9
17-р хороо	7 822	3 939	3 883	54.9
18-р хороо	7 366	3 654	3 712	53.5
19-р хороо	6 954	3 517	3 437	55.9
20-р хороо	4 772	2 397	2 375	54.7
21-р хороо	6 878	3 384	3 494	56.7
22-р хороо	4 077	2 068	2 009	56.1
23-р хороо	4 302	2 192	2 110	59.7
24-р хороо	2 670	1 327	1 343	63.5

Хүн ам зүйн ачаалал 2023 онд 57.5 болж өмнөх оноос 0.6 хувиар буурсан байна. Энэ нь хөдөлмөрийн насны 100 хүн тутамд 50 хүүхэд, 7 өндөр настан ногдож байгааг харуулж байна. Уг үзүүлэлтийг хорооны түвшинд авч үзвэл 1 дүгээр хороонд хамгийн өндөр буюу 67.2 хувь, байна. Дүүргийн 1, 2, 3, 4, 5, 6 хороод нь Нийслэл хотын төв хэсэгт байрладаг бөгөөд хүн ам зүйн ачааллын хувьд өндөр үзүүлэлттэй гарсан байна. Энэ нь орон сууцны хороодод Нийслэл хотын анхны орон сууцны барилгууд байрладаг ба өндөр настнууд байрандаа тогтвортой амьдардаг нь нөлөөлөхөөс гадна сургууль, цэцэрлэгийн хүрэлцээ муу, хотын төвийн сургуульд хүүхдээ сургах гэсэн иргэдийн шилжилт хөдөлгөөнтэй холбоотой.

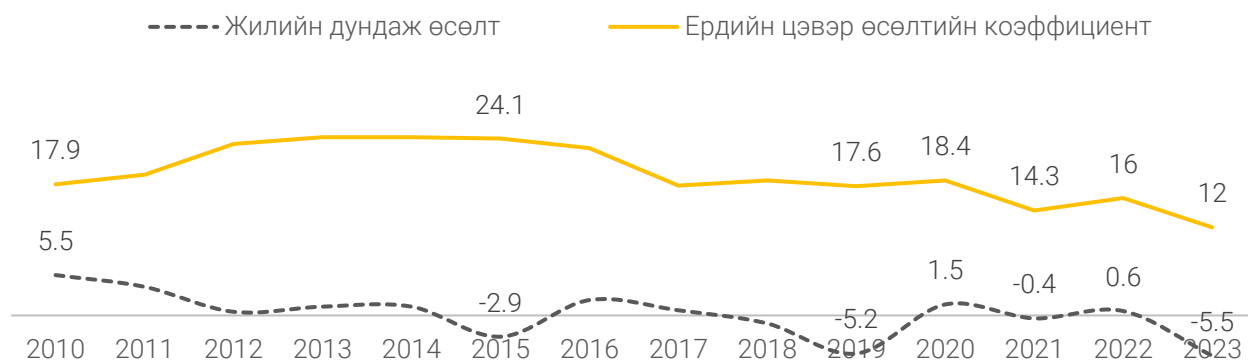
Төрөлт нас баралтын зөрүүгээр хүн амын тоо 1719 хүнээр нэмэгдсэн байна. Ердийн цэвэр өсөлтийн коэффициент 12.6 промил байгаа нь 1000 хүн ам тутмын 12 хүн нь шинээр мэндэлсэн хүүхэд байна. Иргэний бүртгэлийн шинэ хуулийн дагуу тухайн иргэн шилжин явж буй тохиолдолд үндсэн баг, хорооноос хасалт хийгдэхгүй болсонтой холбоотойгоор шилжин явж буй иргэний мэдээлэл бүртгэгдэхгүй болсон учраас шилжилт хөдөлгөөний мэдээлэл тооцоонд ороогүй болно.

ХҮСНЭГТ 4. ХҮН АМЫН ЕРДИЙН БОЛОН МЕХАНИК ӨСӨЛТ, өсөлтийн коэффициент, оноор

Он	Төрөлт	Нас баралт	Ердийн цэвэр өсөлт	Ердийн цэвэр өсөлтийн коэффициент	Шилжин ирсэн	Шилжин явсан	Механик өсөлт	Шилжих хөдөлгөөний цэвэр өсөлтийн коэффициент
2018	3 756	857	2 899	18.4	8 707	13 847	-5 140	-32.5
2019	3 863	896	2 967	17.6	9 235	-	-	-
2020	3 591	821	2 770	18.4	7 447	-	-	-
2021	3 358	1 195	2 163	14.3	7 056	-	-	-
2022	2 876	983	1 893	16.0	2 484	-	-	-
2023	2 640	921	1 719	12.6	1 742	-	-	-

Зураг 3-аас харахад 2022 онд төрөлт нас баралтын зөрүүгээр 16 хүн нэмэгдэж, өсөлтийн хурд 4.2 хувиар өссөн бол, 2023 онд төрөлт нас баралтын зөрүүгээр 12 хүн нэмэгдэж, өсөлтийн хурд 5.5 хувиар буурсан байна.

ЗУРАГ 4. ХҮН АМЫН ЖИЛИЙН ДУНДАЖ ӨСӨЛТ, ердийн цэвэр өсөлтийн коэффициент, 2010-2023 он





ХҮСНЭГТ 5. ЧИНГЭЛТЭЙ ДҮҮРГИЙН СУУРИН ХҮН АМЫН ТОО, насны бүлэг, хүйсээр, 2017-2023 он

Насны ангилал	2020		2021		2022		2023	
	нийт	эмэгтэй	нийт	эмэгтэй	нийт	эмэгтэй	нийт	эмэгтэй
Нийт дүн	151 203	77 633	150 548	77 198	144 249	73 837	136 280	69 459
0 нас	3 414	1 688	3 125	1 653	2 620	1 261	2 237	1 081
1-4	13 634	6 585	13 231	6 805	12 001	5 857	10 593	5 130
5-9 нас	17 782	8 732	17 606	9 016	16 251	7 902	14 700	7 117
10-14 нас	13 173	6 408	14 116	6 891	14 214	6 931	14 000	6 857
15-19 нас	8 947	4 396	8 927	4 335	9 213	4 459	9 550	4 610
20-24 нас	9 298	4 708	9 274	4 723	8 854	4 405	8 120	3 937
25-29 нас	11 010	5 622	10 046	5 092	9 110	4 565	8 426	4 164
30-34 нас	14 589	7 293	14 199	7 105	12 861	6 439	10 798	5 326
35-39 нас	11 912	6 017	12 179	6 167	11 795	5 877	11 389	5 594
40-44 нас	10 243	5 318	10 211	5 212	9 890	5 056	9 446	4 804
45-49 нас	9 232	4 837	9 294	4 935	8 968	4 740	8 612	4 545
50-54 нас	8 107	4 383	7 975	4 271	7 855	4 210	7 647	4 107
55-59 нас	7 066	3 950	7 190	4 027	7 004	3 938	6 843	3 769
60-64 нас	5 387	3 118	5 543	3 221	5 682	3 279	5 688	3 295
65-69 нас	2 971	1 789	3 277	1 981	3 475	2 103	3 676	2 243
70, түүнээс дээш нас	4 438	2 789	4 355	2 750	4 456	2 815	4 555	2 880

Чингэлтэй дүүргийн нийт хүн амын 10998 (8.1%) нь цэцэрлэгийн насны хүүхэд байгаа бол эдгээр хүүхдийн 10128 (92.1%) нь цэцэрлэгт хамрагдаж байна. Харин нийт хүн амын 35002 (24.3%) нь сургуулийн насны хүүхэд байгаа бол эдгээр хүүхдийн 30742 (87.8%) хувь нь сургуульд хамрагдаж байна. Тэтгэврийн насны хүний тоо 17278 болж өмнөх оны мөн үеэс 2549 (12.9%)-аар буурсан байна.

ХҮСНЭГТ 6. ДҮҮРГИЙН ХҮН АМЫН ТОО, НАСНЫ АНГИЛАЛ, хороогоор, 2023 он

Хороо	Цэцэрлэгийн насны хүүхэд (2-5 нас)		Сургуулийн насны хүүхэд (6-18 нас)		Өндөр настан (эр-60+, эм-55+)	
	нийт	эмэгтэй	нийт	эмэгтэй	нийт	эмэгтэй
Дүүргийн дүн	10 998	5 313	33 942	16 510	17 278	10 092
1-р хороо	269	130	970	459	595	422
2-р хороо	254	123	926	440	482	269
3-р хороо	407	203	1 606	796	917	634
4-р хороо	352	171	1 191	588	762	415
5-р хороо	320	168	1 073	534	785	557
6-р хороо	758	354	2 428	1 197	1 039	569
7-р хороо	532	271	1 403	685	700	477
8-р хороо	248	129	725	347	476	221
9-р хороо	467	231	1 298	639	749	522
10-р хороо	629	309	1 808	889	745	357
11-р хороо	318	150	1 066	502	589	402
12-р хороо	468	213	1 401	686	763	378
13-р хороо	563	282	1 554	761	869	596
14-р хороо	469	204	1 382	657	761	373
15-р хороо	655	331	1 954	960	909	630
16-р хороо	631	309	1 886	896	893	422
17-р хороо	594	272	1 933	943	1 026	694
18-р хороо	561	253	1 806	895	882	421
19-р хороо	540	254	1 812	863	823	538
20-р хороо	426	201	1 191	567	463	214
21-р хороо	653	329	1 774	876	619	441
22-р хороо	342	162	1 038	507	399	184
23-р хороо	365	179	1 084	512	512	356
24-р хороо	177	85	633	311	520	260

➤ ХАГАС, БҮТЭН ӨНЧИН ХҮҮХЭД

Нийгмийн зарим үзүүлэлтийн судалгаагаар 2023 онд бүтэн өнчин 124 хүүхэд бүртгэгдсэн нь дүүргийн 0-17 насны нийт хүүхдийн 0.3 хувийг эзэлж байна. Бүтэн өнчин хүүхдийн 64 (51.6%) нь эмэгтэй хүүхэд байна. Бүтэн өнчин хүүхдийн тоо өмнөх оноос 42 (25.3%) хүүхдээр буурсан байна.

2023 онд хагас өнчин 1734 хүүхэд бүртгэгдсэн нь өмнөх оноос 22 (1.3%) хүүхдээр өссөн байна. Дүүргийн 0-17 насны нийт хүүхдийн 3.6 хувь нь хагас өнчин хүүхэд байна. Үүнээс 847 (48.8%) нь эмэгтэй хүүхэд байна.

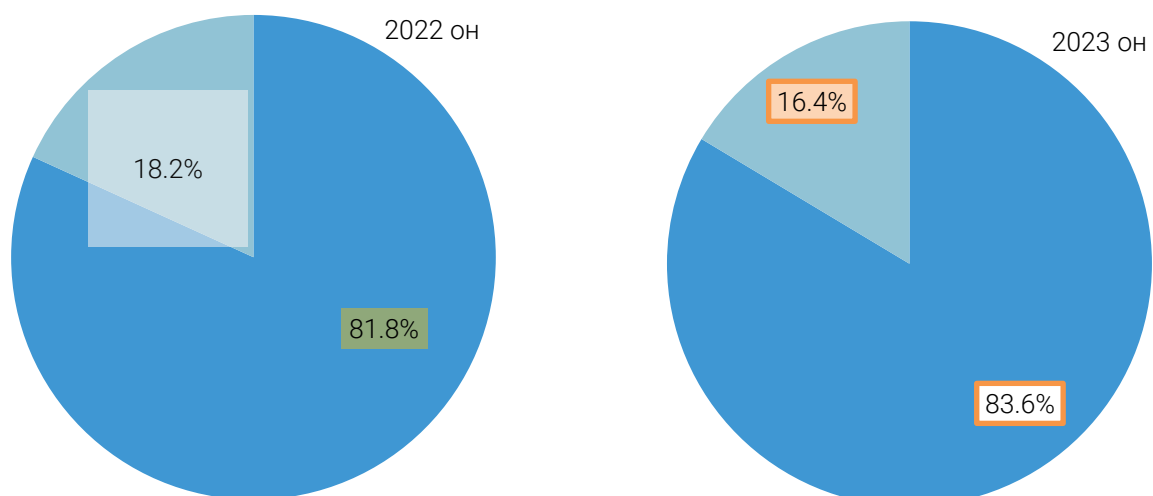
ЗУРАГ 5. ХАГАС, БҮТЭН ӨНЧИН ХҮҮХДИЙН ТОО, оноор



➤ ӨРХ ТОЛГОЙЛСОН ЭЦЭГ, ЭХ

Өрх толгойлсон хүний тоо 2125 болж өмнөх оны мөн 171 (7.4%) хүнээр буурсан байна. Өрх толгойлсон нийт эцэг, эхийн 1164 (54.8%) нь 18 хүртэлх насны хүүхэдтэй эцэг эх байна.

ЗУРАГ 6. ӨРХ ТОЛГОЙЛСОН ЭЦЭГ, ЭХИЙН ТОО, 2022, 2023 он



Нийгмийн зарим үзүүлэлтийн 2023 оны судалгаагаар дүүргийн хэмжээнд алдарт эхийн одонтой 6816 эх байгаагийн 1464 (21.5%) нь алдарт эхийн I одонтой эх, 5352 (78.5%) алдарт эхийн II одонтой эх байна.

ХҮСНЭГТ 7. АЛДАРТ ЭХИЙН ОДОНТОЙ ЭХИЙН ТОО, ХҮҮХДЭЭР, ХОРООГООР

Захиргаа	Алдарт эхийн одонтой нийт		I зэргийн одон		II зэргийн одон	
	Эхийн тоо	Хүүхдийн тоо	Эхийн тоо	Хүүхдийн тоо	Эхийн тоо	Хүүхдийн тоо
Дүүргийн дүн	6 816	31 773	1 464	9 447	5 352	22 326
1-р хороо	162	710	22	150	140	560
2-р хороо	152	696	22	152	130	544
3-р хороо	286	1 312	28	184	258	1 128
4-р хороо	220	1 031	40	279	180	752
5-р хороо	213	991	34	215	179	776
6-р хороо	367	1 689	67	421	300	1 268
7-р хороо	347	1 704	80	517	267	1 187
8-р хороо	222	1 016	53	324	169	692
9-р хороо	357	1 600	62	405	295	1 195
10-р хороо	463	2 151	114	678	349	1 473
11-р хороо	304	1 431	72	470	232	961
12-р хороо	375	1 886	143	928	232	958
13-р хороо	406	1 599	101	670	305	929
14-р хороо	314	1 463	60	389	254	1 074
15-р хороо	314	1 640	86	580	228	1 060
16-р хороо	221	1 009	34	219	187	790
17-р хороо	372	1 724	79	495	293	1 229
18-р хороо	420	1 990	85	580	335	1 410
19-р хороо	306	1 465	65	428	241	1 037
20-р хороо	212	961	16	103	196	858
21-р хороо	304	1 382	63	371	241	1 011
22-р хороо	143	714	47	304	96	410
23-р хороо	179	843	45	284	134	559
24-р хороо	157	766	46	301	111	465

➤ ХӨГЖЛИЙН БЭРХШЭЭЛТЭЙ ХҮН АМ

Хөгжлийн бэрхшээлтэй хүний тоо 3316 болж өмнөх оны мөн үеэс 747 (18.4%) хүнээр буурсан байна. Хөгжлийн бэрхшээлтэй хүний 1428 (43.1%) нь эмэгтэйчүүд, 455 (13.7%) нь 0-17 насны хүүхэд, 108 (3.3%) нь 65 түүнээс дээш насны хүн байна.

Хөгжлийн бэрхшээлтэй болсон шалтгаанаар авч үзвэл 1650 буюу 49.8 хувь нь төрөлхийн хөгжлийн бэрхшээлтэй, 1666 буюу 50.2 хувь нь олдмол өвчнөөр, 71 буюу 2.1 хувь нь осол гэмтлийн улмаас хөгжлийн бэрхшээлтэй болсон байна.

Дүүргийн 0-17 насны хүүхдийн 455 (13.7%) нь хөгжлийн бэрхшээлтэй байна. Хөгжлийн бэрхшээлтэй хүүхдийг өвчний төрлөөр авч үзвэл 319 (9.6%) нь харах эрхтний өөрчлөлттэй, 208 (6.3%) нь сонсголын бэрхшээлтэй, 153 (4.6%) нь ярианы бэрхшээлтэй, 535 (16.1%) нь хөдөлгөөний бэрхшээлтэй, 700 (21.1%) нь сэтгэцийн эмгэгтэй, 324 (9.8%) нь хавсарсан согогтой, 1077 (32.5%) нь бусад өвчний төрөлд хамрагдаж байна.



Хөгжлийн бэрхшээлтэй хүний 1602 (48.3%) нь нийгмийн халамжийн тэтгэвэр тогтоолгосон, 572 (17.2%) нь хөдөлмөр эрхэлж байна. Хөгжлийн бэрхшээлтэй иргэдийн 1188 (35.8%) нь байнгын асаргаанд байгаа ба 502 (42.3%) нь эмэгтэйчүүд байна. Хөгжлийн бэрхшээлтэй 0-17 насны 455 хүүхдийн 399 (87.7%) нь байнгын асаргаанд байна.

Хүснэгт 8. Хөгжлийн бэрхшээлтэй хүний тоо, өвчний төрөл, шалтгаанаар, 2023

	Хөгжлийн бэрхшээлийн төрөл									
	Бүгд	Эмэгтэй	Хөдөлмөр эрхэлдэг	Төрөлхийн	Олдмол	Өвчнөөр		Осол гэмтлээр		
						Ердийн өвчин	Мэргэжлээс шалтгаалсан өвчин	Зам тээврийн осол	Үйлдвэрлэлийн осол	Ахуйн осол
Хөгжлийн бэрхшээлтэй хүний тоо	3 316	1 428	572	1 650	1 666	1 360	73	71	54	108
0-17 нас	455	184	4	377	78	70	-	3	-	5
18, түүнээс дээш	2 861	1 244	568	1 273	1 588	1 290	73	68	54	103
Харааны бэрхшээлтэй	319	125	78	122	197	152	9	5	9	22
0-17 нас	19	6	-	16	3	3	-	-	-	-
18, түүнээс дээш	300	119	78	106	194	149	9	5	9	22
Ярианы бэрхшээлтэй	153	66	38	140	13	11	-	-	1	1
0-17 нас	14	3	-	12	2	2	-	-	-	-
18, түүнээс дээш	139	63	38	128	11	9	-	-	1	1
Сонсголын бэрхшээлтэй	208	103	65	123	85	72	7	2	1	3
0-17 нас	22	8	-	21	1	1	-	-	-	-
18, түүнээс дээш	186	95	65	102	84	71	7	2	1	3
Хөдөлгөөний бэрхшээлтэй	535	223	105	247	288	202	13	20	26	27
0-17 нас	61	26	1	51	10	9	-	1	-	-
18, түүнээс дээш	474	197	104	196	278	193	13	19	26	27
Сэтгэцийн бэрхшээлтэй	700	315	66	512	188	147	7	18	1	15
0-17 нас	73	29	1	66	7	7	-	-	-	-
18, түүнээс дээш	627	286	65	446	181	140	7	18	1	15
Хавсарсан бэрхшээлтэй	324	134	30	166	158	136	3	8	2	9
0-17 нас	62	25	-	54	8	6	-	1	-	1
18, түүнээс дээш	262	109	30	112	150	130	3	7	2	8
Бусад бэрхшээлтэй	1 077	462	190	340	737	640	34	18	14	31
0-17 нас	204	87	2	157	47	42	-	1	-	4
18, түүнээс дээш	873	375	188	183	690	598	34	17	14	27



Хүснэгт 9. Хөгжлийн бэрхшээлтэй хүний тоо, өвчний төрөл, насны бүлгээр, 2023

Үзүүлэлт	Хөгжлийн бэрхшээлийн төрөл									
	Бүгд	Эмэгтэй	Хөдөлмөр эрхэлдэг	Төрөлхийн	Олдмол	Өвчнөөр		Осол гэмтлээр		
						Ердийн өвчин	Мэргэжлээс шалтгаалсан өвчин	Зам тээврийн осол	Үйлдвэрлэлийн осол	Ахуйн осол
Хөгжлийн бэрхшээлтэй хүний тоо	3 316	1 428	572	1 650	1 666	1 360	73	71	54	108
0-4 нас	68	15	-	62	6	5	-	-	-	1
5-9 нас	164	66	2	137	27	26	-	1	-	-
10-14 нас	155	70	-	127	28	25	-	1	-	2
15 нас	18	11	-	13	5	6	-	-	-	-
16 нас	32	11	2	23	9	7	-	1	-	1
17 нас	18	11	-	15	3	2	-	-	-	1
18 нас	14	5	-	8	6	6	-	-	-	-
19 нас	21	10	3	17	4	4	-	-	-	-
20-34 нас	493	211	103	297	196	163	6	5	5	17
35-64 нас	2 225	964	454	912	1 313	1 059	61	62	47	84
65, түүнээс дээш нас	108	54	8	39	69	58	6	1	2	2

Ойлголт, тодорхойлолт

Хүн амын бүртгэл: Тухайн газар нутагт тодорхой цаг хугацааны дотор гарсан хүн ам зүйн үзэгдэл болон хүн амын тоог бүртгэж авах үйл явц болно.¹

Хүн амын ердийн хөдөлгөөний статистик: Хүн амын ердийн хөдөлгөөнтэй холбоотой бүх үзэгдэл, тухайлбал төрөлт, нас баралт, шилжин ирэгчид болон шилжин явагчдын тоо, гэрлэлт, гэр бүл салалтын тоо, тэдгээрийг үндэслэн тооцдог харьцуулсан үзүүлэлтүүдээс бүрдэнэ.¹

Хүн ам зүйн шилжилт: Хүн амын төрөлт болон нас баралтын өндөр түвшинээс нам түвшинд шилжиж буй динамик шилжилт юм. Нас баралтын бууралт нь голдуу төрөлтийн бууралтаас түрүүлж явагддаг бөгөөд энэ нь шилжилтийн хугацааны туршид хүн амын огцом өсөлтийг бий болгодог.¹

Хүн амын тоо: Тодорхой хугацаанд, тухайн нутаг дэвсгэрт оршин суугаа хүн амын тоог илэрхийлнэ. Хүн амын тоог бэлэн болон суурин хүн амаар тооцдог.¹

Суурин хүн ам: Тухайн засаг захиргааны нэгжид 183 хоног буюу 6 сараас дээш хугацаагаар оршин сууж байгаа хүн амыг хэлнэ.²

Бэлэн хүн ам: Тооллого явуулж буй үед тухайн нутагт дэвсгэрт оршин сууж байгаа нийт хүн амыг (байнга болон түр хугацаагаар амьдарч байгаагаас үл хамаарч) хэлнэ. Бэлэн хүн амыг хүн ам, орон сууцны тооллогоор 10 жилд нэг удаа тодорхойлно.²

Жилийн эхний хүн ам: Тайлант оны эхэнд, тухайн нутаг дэвсгэрт оршин суугаа хүн амын тоог илэрхийлнэ.²

Жилийн эцсийн хүн ам: Тайлант оны эцэст, тухайн нутаг дэвсгэрт оршин суугаа хүн амын тоог илэрхийлнэ.²

$$P(n) = P_0 + (B - D) + (In - Out)$$

P(n)-	Хугацааны эцэс дэх хүн амын тоо
P ₀ -	Оны эхний хүн ам
B-	Хугацааны эхнээс эцэс хүртэлх нийт төрөлт
D-	Хугацааны эхнээс эцэс хүртэлх нийт нас баралт
In-	Хугацааны эхнээс эцэс хүртэлх шилжин ирэлт
Out-	Хугацааны эхнээс эцэс хүртэлх шилжин явалт

Хүн амын жилийн дундаж тоо: Тайлант оны эхний болон эцсийн хүн амын тооны дунджаар илэрхийлэгдэнэ.²

$$XA_{(дун)} = \frac{XA_{(ж.эх)} + XA_{(ж.эц)}}{2}$$

XA_(дун) - Хүн амын жилийн дундаж тоо

XA_(ж.эх) - Жилийн эхний хүн амын тоо

XA_(ж.эц) - Жилийн эцсийн хүн амын тоо

Хүн амын өсөлт, бууралт: Тодорхой хугацааны туршид хүн амын тооны эерэг өөрчлөлтийг хүн амын өсөлт, сөрөг өөрчлөлтийг хүн амын бууралт гэнэ.³

Хүн амын ердийн цэвэр өсөлт, бууралт: Тухайн жилийн хүн амын төрөлт, нас баралтын тооны зөрүүгээр илэрхийлэгдэнэ.³

Тооцох арга зүй: Тухайн онд төрсөн нийт хүүхдийн тооноос нас барсан нийт хүний тоог хасч тооцно. Төрөлт, нас баралтын тооноос шалтгаалж энэ үзүүлэлт нь эерэг, сөрөг аль нь ч байж болно.

$$EЦӨ_{(ХА)} = TT - НБТ$$

$EЦӨ_{(ХА)}$ - Хүн амын ердийн цэвэр өсөлт

TT - Төрсөн нийт хүүхдийн тоо

НБТ - Нас барсан нийт хүний тоо

Хүн амын ердийн цэвэр өсөлт (бууралт)-ийн коэффициент: Хүн амын төрөлт, нас баралтын тооны зөрүүгээр тухайн жилийн хүн ам өссөн (буурсан)-ийг харуулах коэффициент бөгөөд түүнийг суурин хүн амд эзлэх хувиар илэрхийлнэ.¹

Тооцох арга зүй: Тухайн онд төрсөн нийт хүүхдийн тооноос нас барсан нийт хүний тоог хасч, хүн амын жилийн дундаж тоонд харьцуулж, 1000-аар үржүүлнэ. Төрөлт, нас баралтын тооноос шалтгаалж энэ үзүүлэлт нь эерэг, сөрөг аль нь ч байж болно.

$$EЦӨK_{(ХА)} = \frac{TT - НБТ}{ХА_{(дун)}} * 1000$$

$EЦӨK_{(ХА)}$ - Хүн амын ердийн цэвэр өсөлт /бууралтын коэффициент

TT - Төрсөн нийт хүүхдийн тоо

НБТ - Нас барсан нийт хүний

тоо $ХА_{(дун)}$ - Хүн амын жилийн

дундаж тоо



ЧИНГЭЛТЭЙ ДҮҮРГИЙН СТАТИСТИКИЙН ХЭЛТЭС



2023 оны өрхийн үзүүлэлт



ӨРХИЙН ҮЗҮҮЛЭЛТ, сууцны төрлөөр



1-24 дүгээр хорооны өрхийн тоо



Өрхийн зарим үзүүлэлтүүд





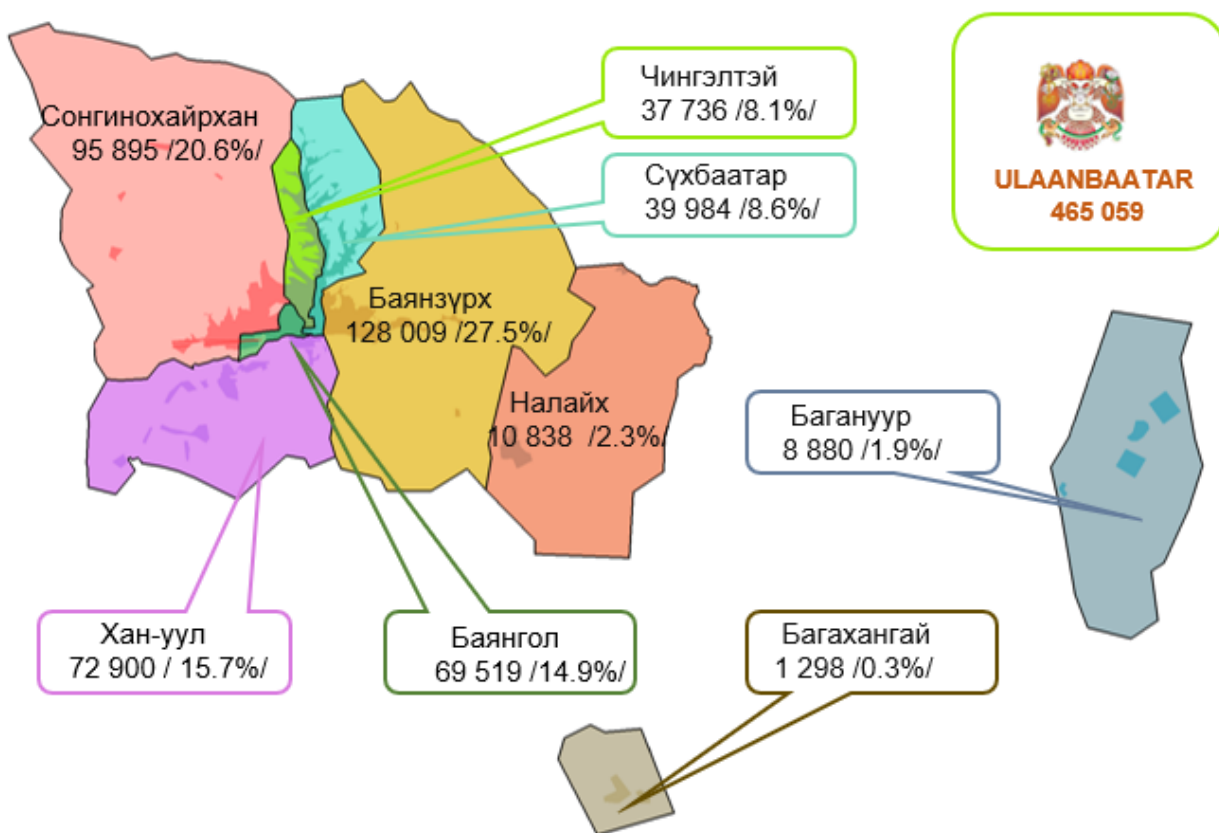
ӨРХИЙН ҮЗҮҮЛЭЛТ

Нийслэлийн Чингэлтэй дүүрэгт 2023 онд 37736 өрх оршин сууж, байна. Өрхийн тоо 1992 оноос 20351 өрхөөр буюу 1.2 дахин өссөн бол өмнөх оноос 487 (1.3%) өрхөөр өссөн байна. Чингэлтэй дүүрэгт Монгол Улсын нийт өрхийн 3.8 хувь, Нийслэл хотын нийт өрхийн 8.1 хувь нь байнга оршин

сууж байна.

ХҮСНЭГТ 10. МОНГОЛ УЛС, НИЙСЛЭЛ ХОТЫН ӨРХИЙН ТОО, ДҮҮРГЭЭР, ОНООР

Захиргаа	2018	2019	2020	2021	2022	2023
Монгол Улсын нийт өрх	894 496	897 427	908 712	920 165	941 548	983 485
Нийслэлийн дүн	387 453	411 420	414 292	412 527	431 000	465 059
Чингэлтэй	40 017	39 345	39 113	38 413	37 249	37 736
Багануур	8 569	8 133	8 328	8 557	8 662	8 880
Багахангай	1 272	1 131	1 185	1 222	1 230	1 298
Баянгол	59 536	62 976	63 079	62 784	65 543	69 519
Баянзүрх	95 714	104 764	105 791	104 881	113 245	128 009
Налайх	10 606	10 248	10 388	10 263	10 510	10 838
Сонгиохайрхан	84 236	93 521	94 132	90 231	91 815	95 895
Сүхбаатар	38 563	40 061	39 507	39 302	38 782	39 984
Хан-Уул	48 940	51 241	52 769	56 874	63 967	72 900



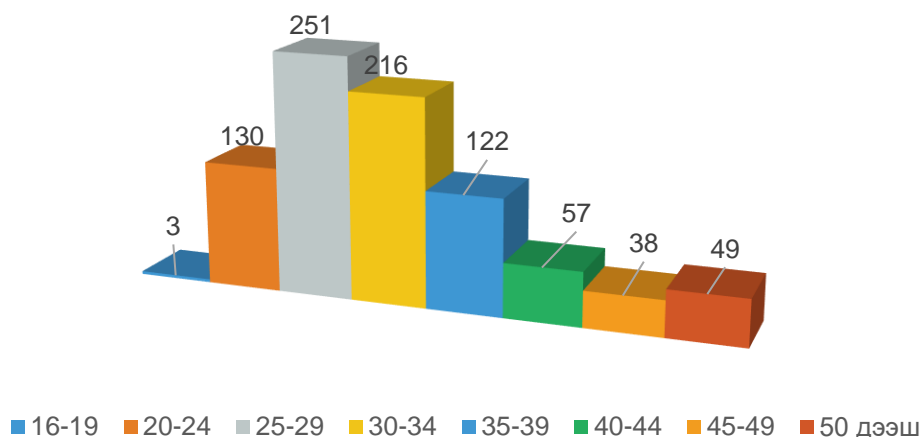
ХҮСНЭГТ 11. ЧИНГЭЛТЭЙ ДҮҮРГИЙН ӨРХИЙН ТОО, хороогоор, оноор

Захиргаа	2018	2019	2020	2021	2022	2023
Дүүргийн дүн	40 017	39 345	39 113	38 413	37 246	37 736
1 -р хороо	931	922	921	909	881	864
2 -р хороо	924	993	975	962	940	969
3 -р хороо	1 703	1 669	1 661	1 599	1 571	1 602
4 -р хороо	1 394	1 305	1 275	1 253	1 246	1 265
5 -р хороо	1 245	1 221	1 209	1 187	1 164	1 221
6 -р хороо	2 035	2 314	2 310	2 322	2 367	2 510
7 -р хороо	3 282	3 250	3 250	3 268	1 757	1 758
8 -р хороо	1 165	1 068	1 034	983	940	958
9 -р хороо	1 747	1 778	1 716	1 689	1 594	1 554
10 -р хороо	1 817	1 694	1 762	1 810	1 717	1 920
11 -р хороо	1 409	1 358	1 344	1 325	1 249	1 226
12 -р хороо	3 662	3 523	3 495	3 480	1 627	1 598
13 -р хороо	1 952	1 961	1 936	1 870	1 761	1 768
14 -р хороо	1 981	1 781	1 810	1 769	1 674	1 618
15 -р хороо	2 223	2 207	2 205	2 143	2 094	2 125
16 -р хороо	3 189	3 291	3 274	3 067	1 979	1 980
17 -р хороо	3 715	3 640	3 563	3 543	2 131	2 214
18 -р хороо	2 497	2 419	2 427	2 325	2 220	2 230
19 -р хороо	3 146	2 951	2 946	2 915	2 014	1 972
20-р хороо	-	-	-	-	1 392	1 320
21-р хороо	-	-	-	-	1 728	1 782
22-р хороо	-	-	-	-	1 039	1 122
23 -р хороо	-	-	-	-	1 263	1 249
24 -р хороо	-	-	-	-	898	911

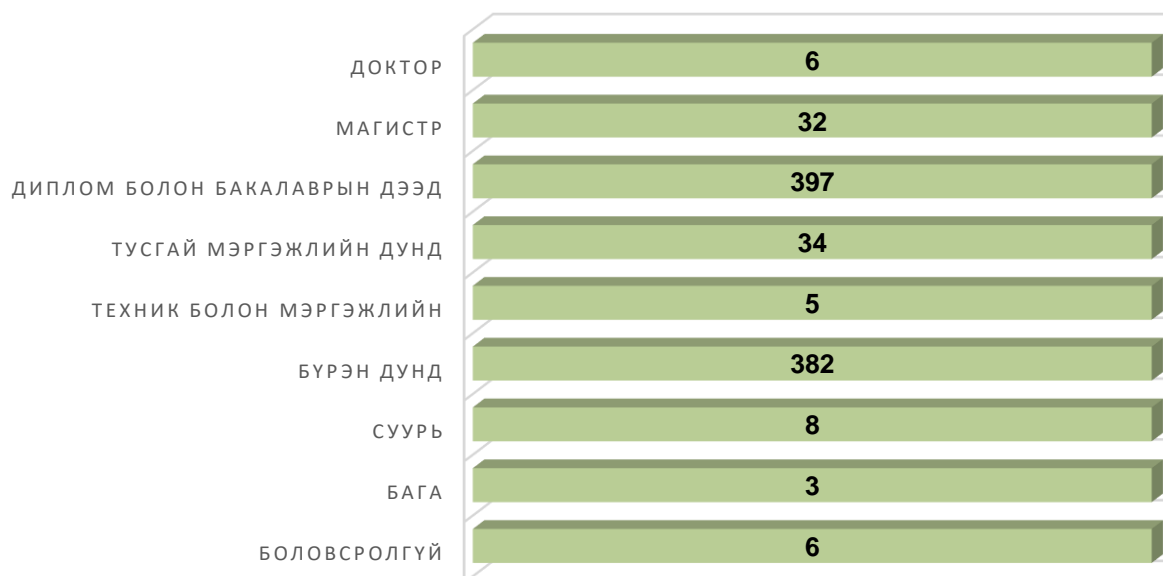
Гэрлэлтээ бүртгүүлсэн хүний тоо 2023 онд 873 болж өмнөх оноос 29 (3.2%) хүнээр буурсан байна. Гэрлэлтээ шинээр бүртгүүлсэн нийт өрхийн 866 (99.2%) нь гэрлэлтээ шинээр бүртгүүлсэн хос байгаа бол 7 (0.8%) нь гэрлэлтээ дахин сэргээсэн хос байна.

Гэрлэлтээ батлуулсан хүний 53.9 хувь нь 25-34 настай, 45.8 хувь нь дипломын болон бакалаврын дээд боловсролтой иргэд байна.

ЗУРАГ 6. ГЭРЛЭСЭН ХОС, НАСНЫ АНГИЛЛААР, хувиар



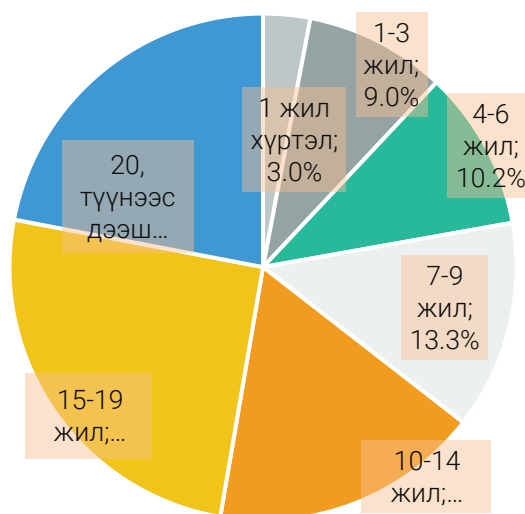
ЗУРАГ 7. ГЭРЛЭСЭН ХОС, БОЛОВСРОЛЫН, ТҮВШНЭЭР



Зураг8. Гэрлэлтээ цуцалсан хос, хамт амьдарсан жилээр, хувиар

Шүүхийн шийдвэрээр 332 хос гэрлэлтээ цуцлуулсан нь өмнөх оноос 43 буюу 14.9 хувиар өссөн байна. Гэрлэлтээ цуцлуулсан хосын 36.1 хувь нь 30-39 настай, 17.2 хувь нь 10-14 жил хамт амьдарсан, 56.6 хувь нь бүрэн дунд боловсролтой иргэд байна.

Өндөр настай ганц бие өрх 2023 оны жилийн эцсийн байдлаар 916 болж өмнөх оны мөн үеэс 174 (16.0%) буурсан байна. 18 хүртэл насны 4 ба түүнээс дээш хүүхэдтэй өрх 1760 бүртгэгдэж өмнөх оноос 760 (43.2%) өрхөөр буурсан байна. Мөн өрх толгойлсон хүн 2125 болж өмнөх оноос 171 (7.4%) буурсан байна.



Дүүргийн нийт өрхийг сууцны төрлөөр нь авч үзвэл 8740 өрх буюу 23.2 хувь нь нийтийн орон сууцанд, 292 өрх буюу 0.7 хувь нь бие даасан тохилог сууцанд, 18774 өрх буюу 49.8 хувь нь сууцны тусдаа байшинд, 9888 өрх буюу 26.2 хувь нь монгол гэрт амьдарч байгаа бол 22 өрх буюу 0.05 хувь нь өөрсдийн гэсэн орон гэргүй амьдарч байна.



ХҮСНЭГТ 12. ӨРХИЙН ТОО, СУУЦНЫ ТӨРЛӨӨР, хороогоор, 2023 он

Захиргаа	Нийт өрхийн тоо	Нийтийн орон сууцанд амьдардаг	Тусдаа тохилог орон сууц амьдардаг	Байшинд амьдардаг	Монгол гэрт амьдардаг	Орон гэргүй /тэнэмэл/
Дүүргийн дүн	37 736	8 740	292	18 774	9 888	22
1 -р хороо	864	859	-	-	-	-
2 -р хороо	969	969	-	-	-	-
3 -р хороо	1 602	1 595	-	-	-	-
4 -р хороо	1 265	1 263	-	-	-	-
5 -р хороо	1 221	1 220	-	-	-	-
6 -р хороо	2 510	2 510	-	-	-	-
Байшин хорооллын дүн	8 431	8 416	-	-	-	-
7 -р хороо	1 758	-	45	986	726	1
8 -р хороо	958	-	1	686	271	-
9 -р хороо	1 554	-	78	1 090	386	-
10 -р хороо	1 920	278	-	877	765	-
11 -р хороо	1 226	-	11	819	395	1
12 -р хороо	1 598	-	-	1 050	548	-
13 -р хороо	1 768	-	18	1 416	327	2
14 -р хороо	1 618	-	13	951	654	-
15 -р хороо	2 125	46	-	1 697	375	7
16 -р хороо	1 980	-	-	1 262	718	-
17 -р хороо	2 214	-	11	1 644	559	-
18 -р хороо	2 230	-	7	1 417	806	-
19 -р хороо	1 972	-	-	1 153	819	-
20-р хороо	1 320	-	32	686	597	5
21-р хороо	1 782	-	56	891	835	-
22-р хороо	1 122	-	-	702	420	-
23-р хороо	1 249	-	20	762	461	6
24-р хороо	911	-	-	685	226	-
Гэр хорооллын дүн	29 305	324	292	18 774	9 888	

Ойлголт, тодорхойлолт

Өрх: Ганц бие болон нэг орон байранд хамт амьдардаг, нэгдмэл төсөвтэй, хүнс, амьдралын наад захын хэрэгцээгээ хамтран хангадаг хэсэг бүлэг хүмүүсийг өрх гэнэ. Өрхийн гишүүд нь хоорондоо ураг төрлийн холбоотой, хамаатан садан, зарим гишүүд нь огт хамааралгүй, эсвэл эдгээрийн аль алинаас бүрдсэн байж болно. Өрх гэдэг нь гэр бүл гэсэн ойлголтоос ялгаатай. Нэг өрхөд нэг болон хэд хэдэн гэр бүл амьдарч байж болно.⁶

Өрхийн тэргүүн: Өрхийн гишүүд хэнийгээ тэргүүлэгч гэхийг сайн дураар шийдвэрлэнэ. Гэхдээ өрхийн тэргүүлэгч нь өрхдөө байнга оршин суугч, 16-гаас дээш насны бөгөөд өрхийн бусад гишүүд өрхийн тэргүүлэгчээр өргөмжилсөн хүн байна. Хэрвээ өрхийн тэргүүлэгчээ тодорхойлж чадахгүй бол тухайн өрхийн орлогын дийлэнх хэсгийг бүрдүүлж байгаа хүнийг өрхийн тэргүүнээр авч үзэж болно.⁶

Өрхийн ам бүлийн гишүүд: Ураг төрлийн болон гэр бүлийн холбоотой болон холбоогүй, нэг орон байранд хамт амьдардаг, нэгдмэл төсөвтэй, хүнс, амьдралын наад захын бусад хэрэгцээгээ хамтран хангадаг нэг буюу хэсэг хүмүүсийг тухайн өрхийн ам бүлийн гишүүн гэж үзнэ. Гэхдээ тухайн өрх айлд өрхийн ам бүлийн гишүүдээс нь гадна түүнд хамрахгүй садан төрөл, бусад хүмүүс амьдарч болно. Түүнээс гадна өөр газар амьдарч, ажиллаж (хугацаат цэргийн алба хааж байгаа, өөр аймаг, нийслэлд сурч байгаа оюутан сурагчид, түр хугацаагаар гадаад, дотоодод явагчид гэх мэт) байгаа өрхийн ам бүлийн гишүүд орно.⁶

Өрхийн ам бүлийн дундаж тоо: Нэг өрхөд ногдох өрхөд харьяалагдан амьдардаг хүний тоог илэрхийлнэ.³

Гэр бүл: Голдуу гэрлэлт, төрөлт эсвэл үрчлэлтээр холбогдон хамтдаа амьдарч буй хоёр ба түүнээс олон тооны хүнийг хэлнэ. Гэр бүл нь төрсөн ах, эгч, дүүс, ураг төрлийн бусад холбоотой хүмүүс, гэр бүл тэдгээрийн үр хүүхдээс бүрдэж болно.³

Гэрлэлтийн байдал: Гэр бүлийн тухай Монгол Улсын хууль болон уламжлалт ёсны дагуу гэрлэлтийн байдлыг дараахь төрлүүдээр тодорхойлно.³

Огт гэр бүл болоогүй: Арван тав, түүнээс дээш настай, огт гэрлэж байгаагүй хүнийг энд хамруулна.

Гэрлэсэн гэдэгт дараахь хүн амыг хамруулна.

- I. **Батлуулсан гэр бүлтэй:** Гэрлэлтээ иргэний гэр бүлийн байгууллагад бүртгүүлсэн, гэрлэлтийн баталгаатай хүмүүсийг хэлнэ.
- II. **Батлуулаагүй гэр бүлтэй:** Гэр бүл болж хамтран амьдарч байгаа боловч (хугацаа харгалзахгүйгээр) иргэний гэр бүлийн байгууллагад бүртгүүлж, гэр бүлээ батлуулаагүй хүмүүсийг хэлнэ.

Бэлбэсэн. Эхнэр, нөхрийн аль нэг нь нас барснаас хойших хугацааг харгалзахгүйгээр дахин гэрлээгүй бол бэлбэсэн гэж үзнэ.

Тусгаарласан: Гэр бүлээ албан ёсоор цуцлуулаагүй, тусдаа амьдарч байгаа хүмүүсийг тусгаарласан гэж үзнэ.

Цуцалсан: Гэр бүлээ хуулийн дагуу цуцалснаас хойших хугацааг харгалзахгүйгээр дахин гэрлээгүй байгаа хүмүүсийг гэр бүлээ цуцалж салсан гэж үзнэ.

Гэрлэлтийн голч нас: Нийт гэрлэсэн хүн амын тоог анх гэрлэсэн насаар нь таллан хуваах үеийн нас болно. Энэ нь тухайн онд гэрлэсэн хүн амын тал хувь нь голч наснаас өмнөх насандаа, үлдсэн тал хувь нь түүнээс хойших насандаа гэрлэж байгааг харуулна.^{1,5}

Гэрлэлтийн дундаж нас: Тухайн улсын хүн ам төрснөөсөө хойш дунджаар хэдэн жилийн дараа гэрлэж байгааг харуулна^{1,5}

Тооцох арга зүй: Насны бүлэг дэх гэрлэсэн хүн амын тоог гэрлэх үеийн насны бүлгийн дундаж утгаар үржүүлж, нийлбэрийг гэрлэгчдийн нийт тоонд харьцуулж тооцно.

$$\text{ГДН} = \frac{\sum(\tilde{A}_i * \text{НБД}_i)}{\text{ГТ}}$$

ГДН - Гэрлэлтийн дундаж нас

G_i - i насны бүлгийн гэрлэсэн хүн амын тоо

НБД _{i} - i гэрлэх үеийн насны бүлгийн дундаж утга

ГТ - Гэрлэгчдийн нийт тоо

Гэрлэлтийн ерөнхий коэффициент: Тухайн жилийн 1000 хүн тутамд ногдох гэрлэлтийн тоог илэрхийлнэ.^{1,5}

Тооцох арга зүй: Тухайн жилийн гэрлэлтийн нийт тоог (анхны болон дахин гэрлэлт орсон) хүн амын жилийн дундаж тоонд харьцуулж, 1000-аар үржүүлнэ.

$$\text{ГЕК} = \frac{\text{ГТ}}{\text{ХА}_{(\text{дун})} * 1000}$$

ГЕК - Гэрлэлтийн ерөнхий коэффициент

ГТ - Тухайн жилийн гэрлэлтийн нийт

тоо $\text{ХА}_{(\text{дун})}$ - Хүн амын жилийн дундаж

тоо

Гэрлэлтийн тусгай коэффициент: Тухайн жилийн 15 ба түүнээс дээш насны 1000 хүн тутамд ногдох гэрлэлтийн тоог илэрхийлнэ.^{1,5}

Тооцох арга зүй: Тухайн жилийн гэрлэлтийн нийт тоог 15 буюу түүнээс дээш насны хүн амын тоонд харьцуулж, 1000-аар үржүүлнэ.

$$\text{ГТК} = \frac{\text{ГТ}}{\text{ХА}_{(15+)} * 1000}$$

ГТК - Гэрлэлтийн тусгай коэффициент

ГТ - Тухайн жилийн гэрлэлтийн нийт

тоо $\text{ХА}_{(15+)}$ - 15 ба түүнээс дээш насны

хүн амын тоо



ҮНДЭСНИЙ
СТАТИСТИКИЙН
ХОРОО

СТАТИСТИКИЙН МЭДЭЭЛЛИЙН НЭГДСЭН САН

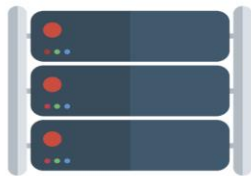
Хайх ...



СТАТИСТИКИЙН мэдээллээ аваарай

Data lab

тооллого судалгааны
микро мэдээллийн сан



Social network



/StatisticMGL

Лавлах утас



1900-1212

Цахим шуудан



information@nso.mn

Танилцуулга хянасан:

Д.МӨНХЗУЛ

Танилцуулгыг боловсруулан:

Г.ПҮРЭВСҮРЭН