

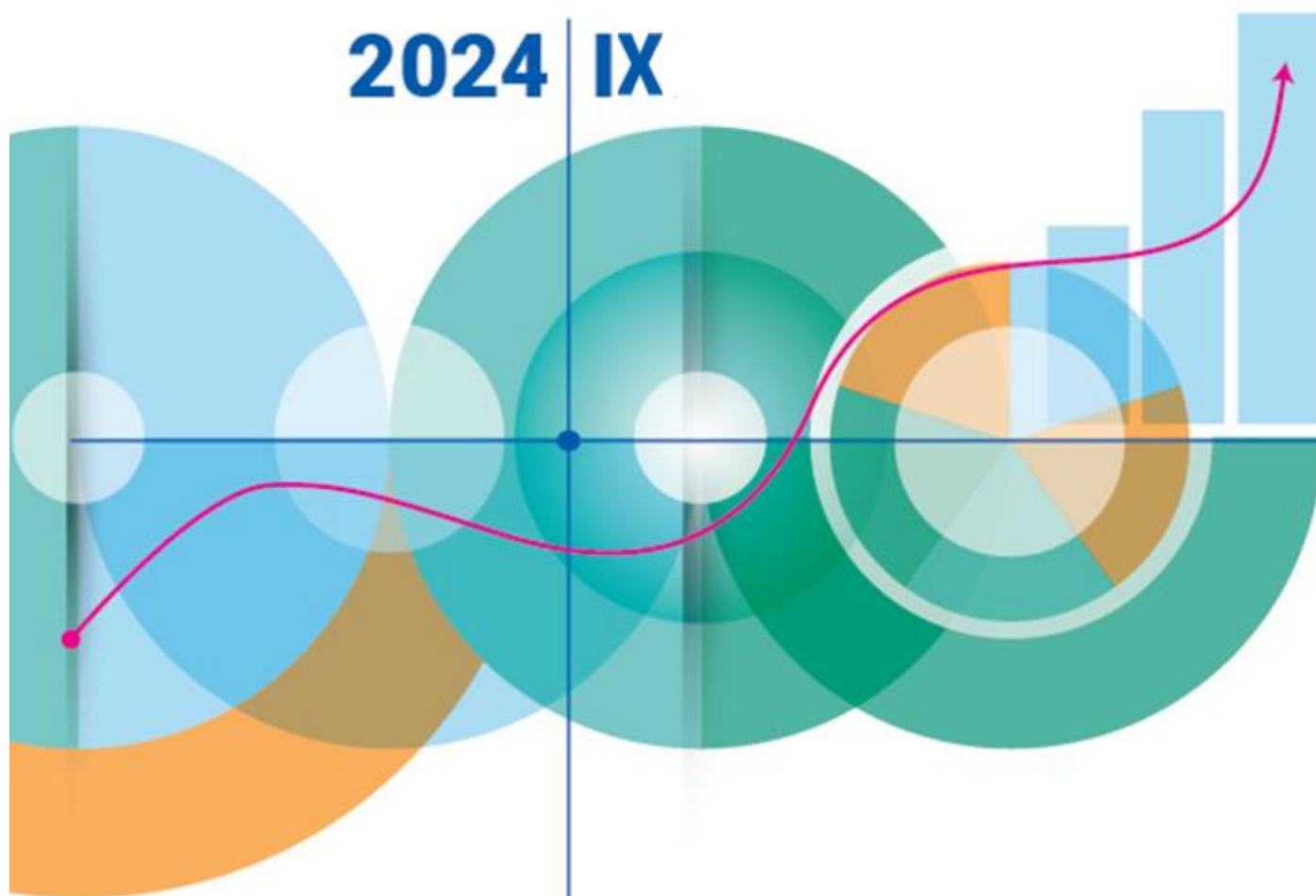


ЧИНГЭЛТЭЙ ДҮҮРГИЙН  
СТАТИСТИКИЙН ХЭЛТЭС



# ЧИНГЭЛТЭЙ ДҮҮРГИЙН НИЙГЭМ, ЭДИЙН ЗАСГИЙН БАЙДЛЫН САРЫН ТАНИЛЦУУЛГА

## 2024 IX



[www.1212.mn](http://www.1212.mn)



Улаанбаатар хот  
2024 он

# ЧИНГЭЛТЭЙ ДҮҮРГИЙН НИЙГЭМ, ЭДИЙН ЗАСГИЙН БАЙДЛЫН САРЫН ТАНИЛЦУУЛГА

2024

9 сар

Улаанбаатар хот  
2024



ҮНДЭСНИЙ  
СТАТИСТИКИЙН  
ХОРОО

# СТАТИСТИКИЙН МЭДЭЭЛЛИЙН НЭГДСЭН САН

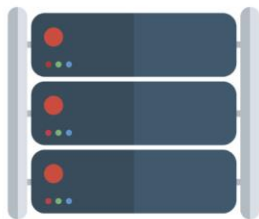
Хайх ...



**СТАТИСТИКИЙН** мэдээллээ аваарай

**Data lab**

тооллого судалгааны  
микро мэдээллийн сан



**Social network**



**/StatisticMGL**

**Лавлах утас**



**1900-1212**

**Цахим шуудан**



**information@nso.mn**

### I. Саруудыг ром тоогоор тэмдэглэв.


- Сар: I, II, III, IV, V ... г.м
- Улирал: I-III, IV-VI, VII-IX, X-XII
- Өссөн дүн: I-IV, I-XI ... г.м (Тухайн сарыг оруулсан жилийн эхнээс өсөн нэмэгдсэн дүнг харуулав).

### II. Дараах тэмдэглэгээг ашиглав.

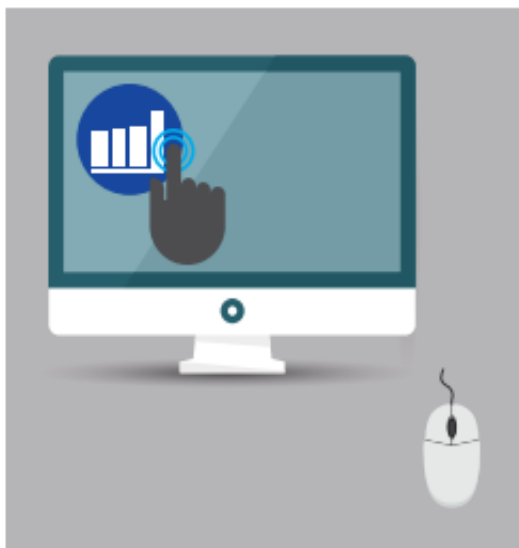
- ... мэдээлэл байхгүй
- 0.0 маш бага тоо
- - гүйцэтгэл байхгүй
- \* урьдчилсан гүйцэтгэл

### III. Хэмжих нэгжийн тэмдэглэгээ

- |                      |                                     |
|----------------------|-------------------------------------|
| • мянга              | =1000                               |
| • сая                | =10 <sup>6</sup>                    |
| • тэрбум             | =10 <sup>9</sup>                    |
| • их наяд            | =10 <sup>12</sup>                   |
| • мян.               | мянга                               |
| • %                  | хувь                                |
| • мм                 | миллиметр                           |
| • см                 | сантиметр                           |
| • дм                 | дециметр                            |
| • м                  | метр                                |
| • км                 | километр                            |
| • м <sup>2</sup>     | метр квадрат                        |
| • дм <sup>2</sup>    | дециметр квадрат                    |
| • км <sup>2</sup>    | километр квадрат                    |
| • м <sup>3</sup>     | метр куб                            |
| • га                 | гектар                              |
| • мл                 | миллилитр                           |
| • л                  | литр                                |
| • г                  | грамм                               |
| • кг                 | килограмм                           |
| • цн                 | центнер                             |
| • т                  | тонн                                |
| • Вт                 | ватт                                |
| • кВт.ц              | киловатт цаг                        |
| • кал                | калори                              |
| • ккал               | килокалори                          |
| • Гкал               | гигакалори(=10 <sup>9</sup> калори) |
| • с                  | секунд                              |
| • мин                | минут                               |
| • мкг/м <sup>3</sup> | микрограмм метр куб                 |
| • м/с                | метр секунд                         |
| • ш                  | ширхэг                              |
| • х.д.х              | хэвлэлийн даралтат хуудас           |

-  Үүнээс гэдгийг харуулах бөгөөд зарим тохиолдолд тухайн үзүүлэлтийн бүрэлдэхүүн хэсгүүдийн нийлбэр нэгдсэн дүнтэй тэнцэхгүй байж болно.

**IV.** Орон дэвшүүлэлтээс хамаарч зарим үзүүлэлтийн нийлбэр нь дүнтэйгээ, бүтцийг хувиар илэрхийлэхэд 100 хувиас бага зэрэг зөрүүтэй байж болно.



**V.** Та цахим хэлбэрээр үзэж буй тохиолдолд тухайн салбарын логог дарж дэлгэрэнгүй мэдээллийг хүснэгтээр MS-Excel хэлбэрээр татан авах боломжтой.

/Жич: Интернэтэд холбогдсон байх ёстой/



**VI.** Та өөрийн гар утаснаас QR code уншуулагч аппликейшн ашиглан тухайн салбарын хавсралт хүснэгтийг MS-Excel хэлбэрээр татан авч үзэх боломжтой.

/Жич: Интернэтэд холбогдсон байх ёстой/

---

## ГАРЧИГ

Ерөнхий тэмдэглэл.....	4
Үндсэн үзүүлэлт.....	7-9
I.Нийгмийн даатгал.....	7-10
II.Боловсрол.....	10
III.Эрүүл мэнд.....	11-14
IV.Гэмт хэрэг .....	15-18
V.Дүүргийн төсөв.....	19-22
VI.Хэрэглээний үнэ.....	23-27
VII.Дүүргийн аюулгүй байдал.....	28-29
VIII.Аж үйлдвэр.....	30-34
IX.Нийтийн аж ахуй .....	35-36
X.Төрийн бусад үйлчилгээ.....	37-42

## БҮЛЭГ

	Үндсэн үзүүлэлтүүд /хүснэгт/
I	Нийгмийн даатгал, халамж
II	Боловсрол
III	Эрүүл мэнд
IV	Гэмт хэрэг
V	Дүүргийн төсөв
VI	Хэрэглээний үнэ
VII	Дүүргийн аюулгүй байдал
VIII	Аж үйлдвэр
IX	Нийтийн аж ахуй
X	Төрийн бусад үйлчилгээ

## ТАНИЛЦУУЛГЫГ БЭЛТГЭСЭН:

Г.Пүрэвсүрэн
Ч.Элбэгжаргал
А.Одгарав
А.Одгарав
Г.Пүрэвсүрэн
Г.Пүрэвсүрэн
А.Одгарав
Г.Пүрэвсүрэн
А.Одгарав
Ч.Элбэгжаргал
Г.Пүрэвсүрэн

ҮНДСЭН ҮЗҮҮЛЭЛТ, дүүргээр, жил бүрийн эхний 9 сарын байдлаар

Үзүүлэлт	Хэмжих нэгж	2023 IX	2024 IX	Өөрчлөлт хувь
Шинэ төрсөн хүүхэд	тоо	1 731	1 439	-16.9%
Халдварт өвчнөөр өвчлөгсөд	тоо	1 031	917	-11.1%
Дүүргийн төсвийн орлого	тэрбум.төг	124.4	159.0	27.8%
Дүүргийн төсвийн зарлага	тэрбум.төг	119.6	161.7	35.2%
Хэрэглээний үнийн индексийн сарын өөрчлөлт	пункт	0.2	0.4	1.0%
Төгрөгийн ам.доллартай харьцах ханш, сарын эцэст	1US\$ =₮	3 120.5	3 381.2	8.4%

<sup>1</sup> Дахин өссөн

ДҮҮРГИЙН ӨРХ, ХҮН АМЫН 2023 ОНЫ ҮНДСЭН ҮЗҮҮЛЭЛТ

	Өрхийн тоо	Хүн амын тоо	Өрхийн дундаж ам бүлийн тоо <sup>1</sup>	Хүн ам зүйн ачаалал <sup>2</sup>
<b>Дүүргийн дүн</b>	<b>37 736</b>	<b>136 280</b>	<b>3.6</b>	<b>57.5</b>
1 -р хороо	864	3 604	4.2	67.2
2 -р хороо	969	3 384	3.5	67.4
3 -р хороо	1 602	5 812	3.6	62.9
4 -р хороо	1 265	4 936	3.9	56.5
5 -р хороо	1 221	4 735	3.9	56.6
6 -р хороо	2 510	9 020	3.6	64.4
7 -р хороо	1 758	6 018	3.4	54.1
8 -р хороо	958	3 314	3.5	53.0
9 -р хороо	1 554	5 580	3.6	53.8
10 -р хороо	1 920	7 226	3.8	57.5
11 -р хороо	1 226	4 417	3.6	51.6
12 -р хороо	1 598	5 713	3.6	57.1
13 -р хороо	1 768	6 497	3.7	58.0
14 -р хороо	1 618	5 827	3.6	55.2
15 -р хороо	2 125	7 683	3.6	59.1
16 -р хороо	1 980	7 647	3.9	57.9
17 -р хороо	2 214	7 822	3.5	54.9
18 -р хороо	2 230	7 366	3.3	53.5
19 -р хороо	1 972	6 954	3.5	55.9
20-р хороо	1 320	4 772	3.6	54.7
21-р хороо	1 782	6 878	3.9	56.7
22-р хороо	1 122	4 077	3.6	56.1
23 -р хороо	1 249	4 302	3.4	59.7
24 -р хороо	911	2 670	2.9	63.5

<sup>1</sup> Нэг өрхөд ногдох ам бүлийн дундаж тоо

<sup>2</sup> Нэг километр квадрат газар нутагт ногдох хүний тоо

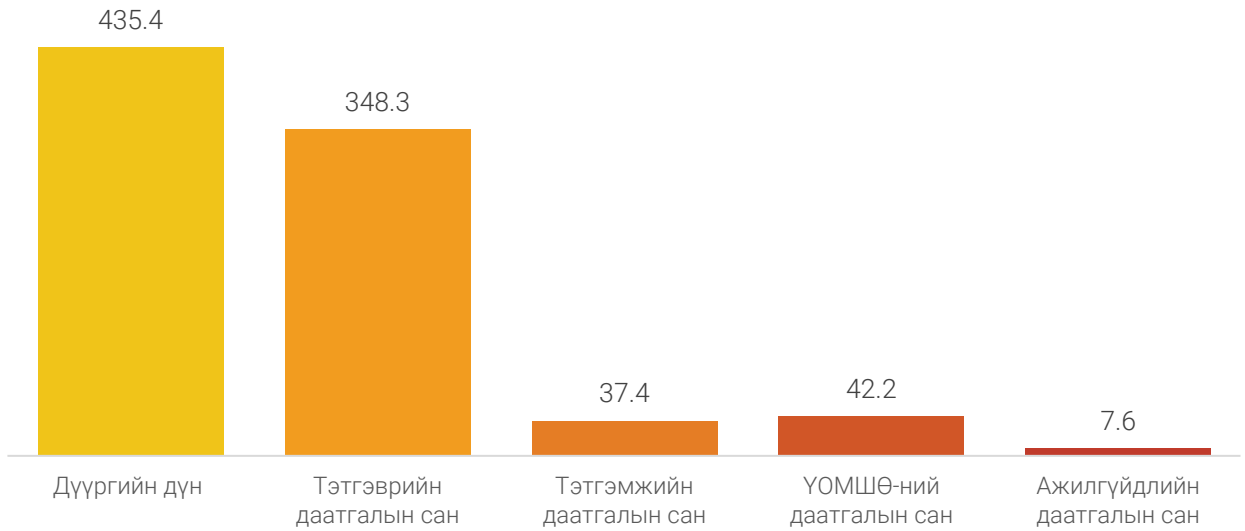




## I. НИЙГМИЙН ДААТГАЛ, ХАЛАМЖ

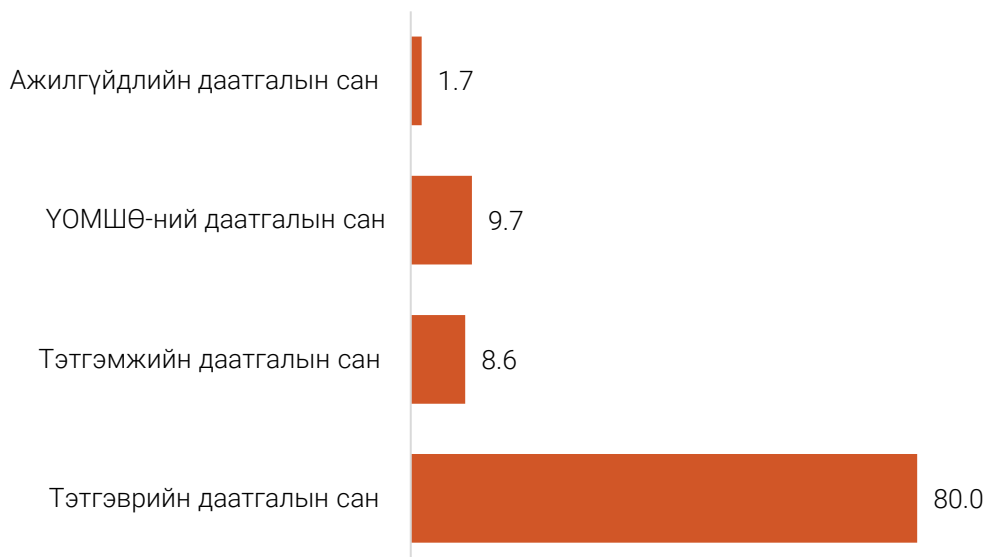
Нийгмийн даатгалын сангийн орлого энэ оны эхний 9 сард 435.4 сая төгрөгт хүрч өмнөх оны мөн үеэс 47.2 (12.1%) сая төгрөгөөр өсөж, сангийн зарлага 189.8 сая төгрөг болж өмнөх оны мөн үеэс 56.5 (42.4%) сая төгрөгөөр өссөн үзүүлэлттэй байна.

ЗУРАГ 1.1 НИЙГМИЙН ДААТГАЛЫН САНГИЙН ОРЛОГО, сангуудаар, сая төгрөг

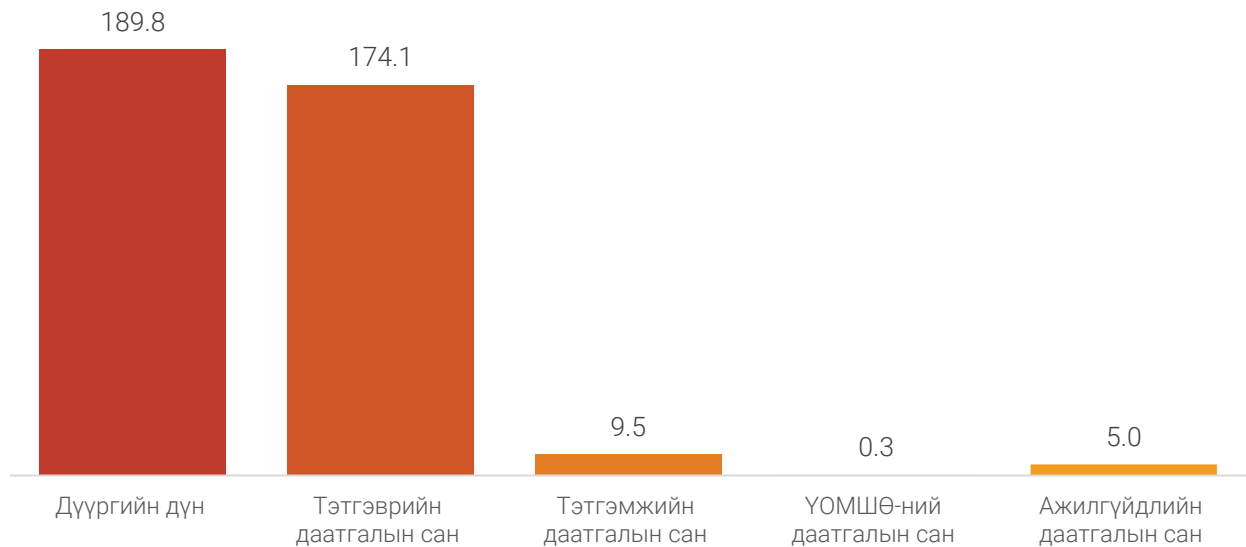


Сангуудаар авч үзвэл тэтгэврийн даатгалын сангийн орлого өмнөх оны мөн үеэс 32.7 (10.4%) сая төгрөг, ажилгүйдлийн даатгалын сангийн орлого 1.2 (19.1%) сая төгрөг, тэтгэмжийн даатгалын сангийн орлого 5.8 (18.3%) сая төгрөгөөр, ҮОМШӨ-ний даатгалын сангийн орлого 7.4 (21.4%) сая төгрөгөөр тус тус өссөн үзүүлэлттэй гарсан байна.

ЗУРАГ 1.2 НИЙГМИЙН ДААТГАЛЫН САНГИЙН ОРЛОГЫН БҮТЭЦ, хувиар



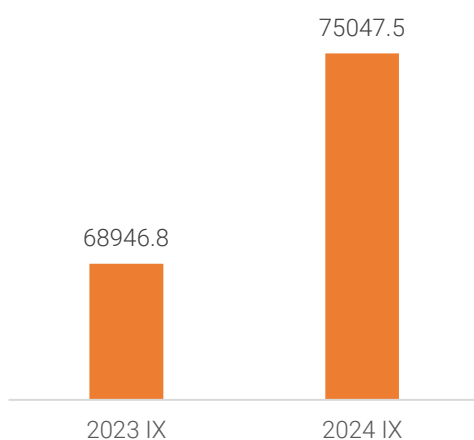
ЗУРАГ 1.3 НИЙГМИЙН ДААТГАЛЫН САНГИЙН ЗАРЛАГА, сангуудаар, сая төгрөг



Сангуудын зарлага өмнөх оны мөн үеэс тэтгэврийн даатгалын сангийн зарлага 59.9 (52.5%) сая төгрөгөөр, ҮОМШӨ-ний даатгалын сангийн зарлага 0.2 (23.4%) сая төгрөгөөр, ажилгүйдлийн даатгалын сангийн зарлага 0.8 (19.6%) сая төгрөгөөр өсөж, тэтгэмжийн даатгалын сангийн зарлага 4.4 (32.0%) сая төгрөгөөр буурсан үзүүлэлттэй байна.

Нийгмийн халамжийн сангаас 2024 оны 9 сард 113.9 мянган хүнд 75.0 тэрбум төгрөгийн тэтгэвэр, тэтгэмж олгосон нь өмнөх оны мөн үетэй харьцуулахад хамрагдсан хүн 1028 (0.9%) мянган хүнээр, олгосон тэтгэвэр, тэтгэмж 6100.7 (8.8%) сая төгрөгөөр тус тус өссөн үзүүлэлттэй байна.

ЗУРАГ 1.4 ХАЛАМЖИЙН САНГИЙН ЗАРЦУУЛАЛТ, сая төгрөг



Нийгмийн халамжийн тэтгэвэрт 2024 оны 9 сарын байдлаар 2459 хүн хамрагдаж 7478.9 сая төгрөг олгосон нь өмнөх оны мөн үеэс хамрагдсан хүн 20 (0.8%)-иар буурсан бол олгосон мөнгөн тэтгэвэр 1405.7 (23.1%) сая төгрөгөөр өссөн байна. Нийгмийн халамжийн тэтгэмжид 70704 хүн хамрагдаж 53942.7 сая төгрөг олгосон нь өмнөх оны мөн үетэй харьцуулахад хамрагдсан хүн 514 (0.7%) хүнээр, олгосон тэтгэмж 1304.1 (2.5%) сая төгрөгөөр тус тус өссөн байна.

## Ойлголт, тодорхойлолт

**Нийгмийн даатгал:** Иргэн, төр, аж ахуйн нэгж, байгууллагаас зохих журмын дагуу шимтгэл төлж, нийгмийн даатгалын санг бүрдүүлэн, даатгуулагч иргэн өндөр наслах, хөгжлийн бэрхшээлтэй буюу хөдөлмөрийн чадваргүй болох, өвчлөх, ажилгүй болох үед өөрт нь, тэрчлэн нас барахад түүний асрамжид байсан хүмүүст хууль тогтоомжид заасан тэтгэвэр, тэтгэмж, төлбөр олгох зориулалттай нийгэм, эдийн засгийн арга хэмжээ юм.

**Нийгмийн даатгалын сан:** Ажил олгогч, даатгуулагчийн хөдөлмөрийн хөлс, түүнтэй адилтгах орлогоос тэтгэвэр, тэтгэмж, төлбөр, үйлчилгээнд зарцуулах, нийгмийн даатгалын үйл ажиллагааны зардлыг нөхөх зорилгоор төлсөн шимтгэлийн орлого, бусад эх үүсвэрээс бүрдүүлсэн мөнгөн хөрөнгийг хэлнэ.

**Даатгуулагч:** Хууль болон гэрээний үндсэн дээр нийгмийн даатгалын санд шимтгэл төлж даатгуулсан, нийгмийн даатгалын сангаас тэтгэвэр, тэтгэмж, төлбөр авах эрх бүхий этгээдийг хэлнэ.

**Тэтгэвэр:** Даатгуулагчийг өндөр наслахад насан туршид нь, хөдөлмөрийн чадвараа алдсан бол хөдөлмөрийн чадвар нь сэргээгдэх хүртэл, эсхүл өндөр насны тэтгэвэр авах насанд хүртэл, нас барахад нь түүний асрамжид байсан гэр бүлийн хөдөлмөрийн чадваргүй гишүүнд нийгмийн даатгалын сангаас сар бүр олгох мөнгөн олговор юм.

**Тэтгэмж:** Хөдөлмөрийн чадвараа түр хугацаагаар алдах, жирэмсний, амаржсаны чөлөө эдлэх, ажилгүй болох тохиолдолд даатгуулагч өөрт нь, даатгуулагч нас барах тохиолдолд гэр бүлд нь хууль заасан болзол, нөхцөлийн дагуу нийгмийн даатгалын сангаас тодорхой хугацаанд буюу нэг удаа олгох мөнгөн олговор байна. Эрүүл мэндийн доройтолтой, гэр бүлийн халамж, асрамж дутагдалтай, бие даан эсхүл бусдын тусламжгүйгээр хэвийн амьдрах боломжгүй, өвөрмөц хэрэгцээ бүхий иргэн, нийгмийн халамжийн дэмжлэг, туслалцаа зайлшгүй шаардлагатай өрхийн гишүүн-иргэнд наад захын хэрэгцээг нь хангах зорилгоор улсаас тэтгэвэр, тэтгэмж олгох, тусгайлсан үйлчилгээ үзүүлэх үйл ажиллагааг нийгмийн халамж гэнэ.



## II. БОЛОВСРОЛЫН САЛБАР

Дүүргийн хэмжээнд 2023-2024 оны хичээлийн жилийн ерөнхий боловсролын сургуульд суралцагчдийн тоо 30229 болж өмнөх оны мөн үеэс 543 (1.8%) хүүхдээр нэмэгдсэн байна. 2023-2024 оны хичээлийн жилд сургуулийн өмнөх боловсролд нийт 10 251 хүүхэд хамрагджээ.

### ХҮСНЭГТ 2.1 ЧИНГЭЛТЭЙ ДҮҮРГИЙН БОЛОВСРОЛЫН СУРГАЛТЫН БАЙГУУЛЛАГАД СУРАЛЦАГЧИД, ДҮҮРГЭЭР

Сургалтын байгууллагын ангилал	2018-2019	2019-2020	2020-2021	2021-2022	2022-2023	2023-2024
ЕБС-д суралцагчид бүгд	26 785	27 781	29 741	28 791	30 772	30 229
Үүнээс: Эмэгтэй	13 384	13 993	14 912	14 330	15 272	15 111
Бага	14 939	14 767	15 427	12 689	15 497	14 117
Дунд	8 279	8 932	9 878	10 661	10 496	10 499
Ахлах	3 571	4 172	4 436	6 441	4 484	5 553
Орой эчнээгээр суралцагчид	-	-	-	-	-	-
Үүнээс: Эмэгтэй	-	-	-	-	-	-

\*Эх үүсвэр: Боловсролын хэлтэс

### ХҮСНЭГТ 2.2 СУРГУУЛИЙН ӨМНӨХ БОЛОВСРОЛЫН ҮНДСЭН ҮЗҮҮЛЭЛТ, дүүргээр

Үзүүлэлт	2019-2020	2020-2021	2021-2022	2022-2023	2023-2024
Цэцэрлэгийн тоо	53	50	50	53	51
Төрийн өмч	31	32	35	38	39
Төрийн бус өмчийн	22	18	15	15	12
СӨБ-д хамрагдагчид	10 584	7 336	7 264	9 971	10 251
Төрийн өмч	8 941	6 268	6 276	8 825	9 401
Төрийн бус өмчийн	1 643	1 068	988	1 146	850
Нийт ажилтан	1 239	1 475	1 368	1 452	1 482
Төрийн өмч	1 037	1 222	1 240	1 322	1 372
Төрийн бус өмчийн	202	253	128	130	110
Үндсэн багш	305	488	391	425	422
Төрийн өмч	286	384	349	381	383
Төрийн бус өмчийн	64	104	42	44	39

\*Эх үүсвэр: Боловсролын хэлтэс



ЭРҮҮЛ МЭНД, 2024 оны эхний 9 сарын байдлаар

ᠡᠷᠦᠭᠦᠯᠡᠮᠡᠨᠢᠯᠡᠭᠲᠡ  
ᠡᠮᠴᠢᠯᠡᠭᠡᠳᠡ

Эмнэлэгт хэвтэн  
эмчлүүлэгчид



2023 IX 6 768

2024 IX 5 323 **21.4%** ↓



Нийт халдварт өвчнөөр өвчлөгчид, 10 000 хүн амд



2023 IX 69.95

2024 IX 65.38 **6.5%** ↓



Нялхсын эндэгдлийн түвшин  
(1000 амьд төрөлтөд ногдох)

2023 IX 8.62

2024 IX 10.29

5 хүртэлх насны хүүхдийн эндэгдлийн  
түвшин (1000 амьд төрөлтөд ногдох)

2023 IX 1.72

2024 IX 3.43



#### IV. ЭРҮҮЛ МЭНД

Дүүргийн Эрүүл мэндийн төвийн мэдээгээр 2024 оны эхний 9 сард 1439 эх амаржиж, 1458 хүүхэд мэндэлсэн нь өмнөх оны мөн үеэс төрсөн эх 292 (16.9%)-аар, мэндэлсэн хүүхэд 283 (16.3%)-аар тус тус буурсан байна.

ХҮСНЭГТ 3.1 ТӨРСӨН ХҮҮХЭД, ЭХ, ХҮҮХДИЙН ЭНДЭГДЭЛ, 2024 оны эхний 9 сарын байдлаар

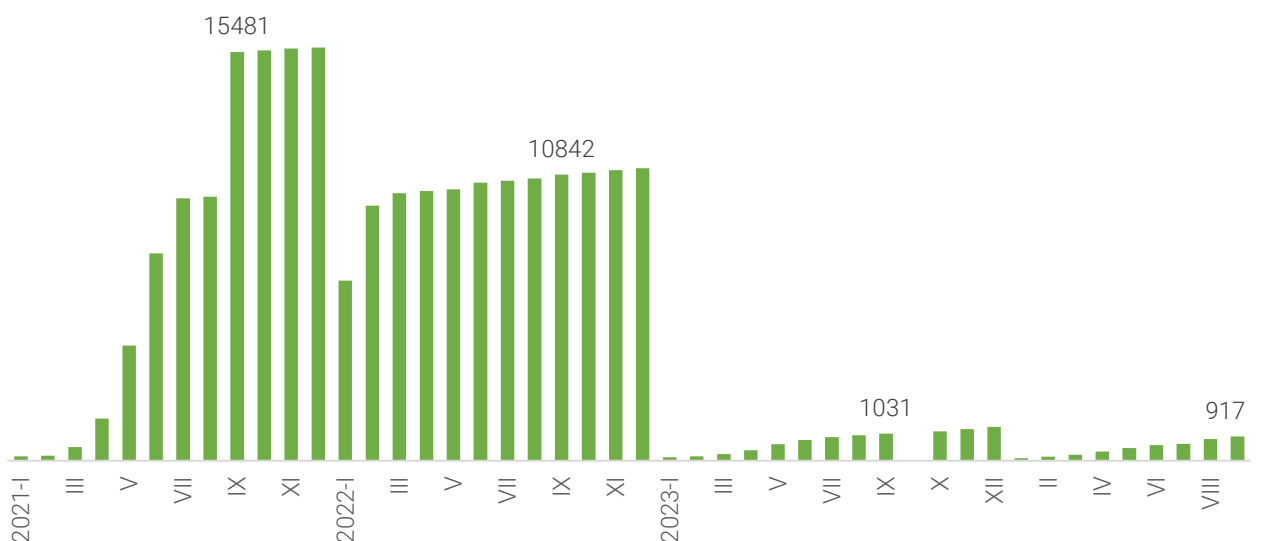
Үзүүлэлт	2022 I-IX	2023 I-IX	2024 I-IX	Өсөлт, бууралт 2023-2024	
				Тоо	Хувь
Амаржсан эхийн тоо	1 947	1 731	1 439	-292	-16.9%
Амьд төрсөн хүүхэд	1 968	1 741	1 458	-283	-16.3%
Нас барсан хүн	649	595	630	35	6.9%
Эхийн эндэгдэл	-	-	-	-	-
0-1 насны нялхасын эндэгдэл	19	15	15	0	-
1-5 настай хүүхдийн эндэгдэл	2	3	5	2	66.7%
Амьгүй төрөлт	6	8	10	2	25.0%
Гэрийн төрөлт	8	4	7	3	75.0%
Хяналтгүй төрөлт	2	13	14	1	7.7%

<sup>1</sup>-дахин

\*Эх үүсвэр: ЧД-ийн Эрүүл мэндийн төвийн мэдээлэл

2024 оны эхний 9 сард 590267 хүн үзлэгт хамрагдсан нь өнгөрсөн оны мөн үетэй харьцуулахад 39815 (7.2%)-аар өссөн байна. Эмнэлэгт хэвтэн эмчлүүлсэн хүний тоо 5323 болж 1445 (21.4%) хүнээр буурчээ.

ЗУРАГ 3.1 ХАЛДВАРТ ӨВЧИН, сараар



## ХҮСНЭГТ 3.2 ДҮҮРЭГТ ГАРСАН ХАЛДВАРТ ӨВЧИН, эхний 9 сарын байдлаар

Төрөл	2022 IX		2023 IX		2024 IX		Өөрчлөлтийн хувь
	Бодит тоо	10 000 хүнд ногдох	Бодит тоо	10 000 хүнд ногдох	Бодит тоо	10 000 хүнд ногдох	
<b>Дүүргийн дүн</b>	<b>650</b>	<b>43.08</b>	<b>1 030</b>	<b>69.88</b>	<b>917</b>	<b>65.38</b>	<b>-11.0%</b>
Гепатит	9	0.60	11	0.75	6	0.43	-45.5%
Цусан суулга	65	4.31	99	6.72	121	8.63	-22.2%
Сальмонеллез	8	0.53	7	0.47	27	1.92	3.9 <sup>1</sup>
Хоолны хордлого	1	0.07	0	0.00	38	2.71	-
Халдварын гаралтай гастроэнтерит ба суулга		0.00		0.00	4	0.29	-
Салхин цэцэг	51	3.38	339	23.00	266	18.96	-21.5%
Гахайн хавдар		0.00	8	0.54	15	1.07	87.5%
Улаан эсэргэнэ	1	0.07	43	2.92	23	1.64	-46.5%
Ёлом	2	0.13	3	0.20	7	0.50	2.3 <sup>1</sup>
Бруцеллөз		0.00		0.00		0.00	-
Гар, хөл, ам		0.00	0	0.00		0.00	-
Эритема	82	5.43	209	14.18	78	5.56	-62.7%
Хачигт энцефалит		0.00	1	0.07		0.00	-
Хачигт риккетсиоз		0.00	0	0.00	1	0.07	-
Улаан бурхан		0.00		0.00		0.00	-
Ковид-19		0.00		0.00		0.00	-
Бусад		0.00		0.00		0.00	-
Тэмбүү	136	9.01	91	6.17	108	7.70	18.7%
Төрөлхийн тэмбүү		0.00		0.00		0.00	-
Заг хүйтэн	42	2.78	28	1.90	34	2.42	21.4
Сүрьеэ	152	10.07	102	6.92	96	6.84	-5.9%
Мөөгөнцөр	23	1.52	11	0.75	16	1.14	45.5%
Трихомониаз	78	5.17	78	5.29	77	5.49	-1.3
ХДХВ/ДОХ		0	0	0		0	-

<sup>1</sup>-Дахин их

\*Эх үүсвэр: ЧД-ийн Эрүүл мэндийн төвийн мэдээлэл

Бэлгийн замын халдварт өвчин 235 байгаа нь нийт халдварт өвчний 25.6 хувийг эзэлж байна. Ковид-19 халдварт өвчлөл гараагүй байна.

**Ойлголт, тодорхойлолт:**

**Амьд төрөлт:** Жирэмслэлтийн хугацаанаас хамаарахгүйгээр ердийн төрөлтөөр эсвэл мэс ажилбараар ургийг умайнаас гарган авсны дараа нярай амьсгалж байсан, эсвэл амьдын бусад ямар нэгэн шинж тэмдэг, өөрөөр хэлбэл, зүрхний цохилт, хүйний судасны лугшилт, булчингийн тодорхой хөдөлгөөн илэрч байсан зэргийг (хүй эсвэл эхэсийг салгасан эсэхийг харгалзахгүй) хамруулна.

**Нярайн эндэгдлийн түвшин (1000 амьд төрөлтөд ногдох):** Тухайн жилд 0-28 хоногтой эндсэн хүүдийн тоог амьд төрсөн хүүхдийн тоонд харьцуулж тооцно.

**Нялхсын эндэгдлийн түвшин (1000 амьд төрөлтөд ногдох):** Тухайн хугацаанд 1 хүртэлх насандаа эндсэн хүүхдийн тоог амьд төрсөн хүүхдийн тоонд харьцуулж тооцно.

**Тав хүртэлх насны хүүхдийн эндэгдлийн түвшин (1000 амьд төрөлтөд ногдох):** Тухайн хугацаанд 5 хүртэлх насандаа эндсэн хүүхдийн тоог амьд төрсөн хүүхдийн тоонд харьцуулж тооцно.

**Эхийн эндэгдлийн харьцаа (100000 амьд төрөлтөд ногдох):** Тухайн хугацаанд эндсэн эхийн тоог амьд төрсөн хүүхдийн тоонд харьцуулж тооцно.

**Эндсэн эх:** Жирэмсний хугацаанд болон төрөх үедээ эсвэл төрснөөс хойш 42 хоногийн дотор жирэмслэлтийн байрлал, үргэлжилсэн хугацаанаас үл хамааран жирэмслэлт, төрөлт болон түүнийг удирдахтай холбоо бүхий шалтгаанаар эндсэнийг хамруулна.





# ГЭМТ ХЭРЭГ, 2024 оны эхний 9 сарын байдлаар

ᠭᠡᠮᠡᠲᠦ ᠬᠡᠷᠢᠭ



Нийт бүртгэгдсэн гэмт хэрэг

2023 IX

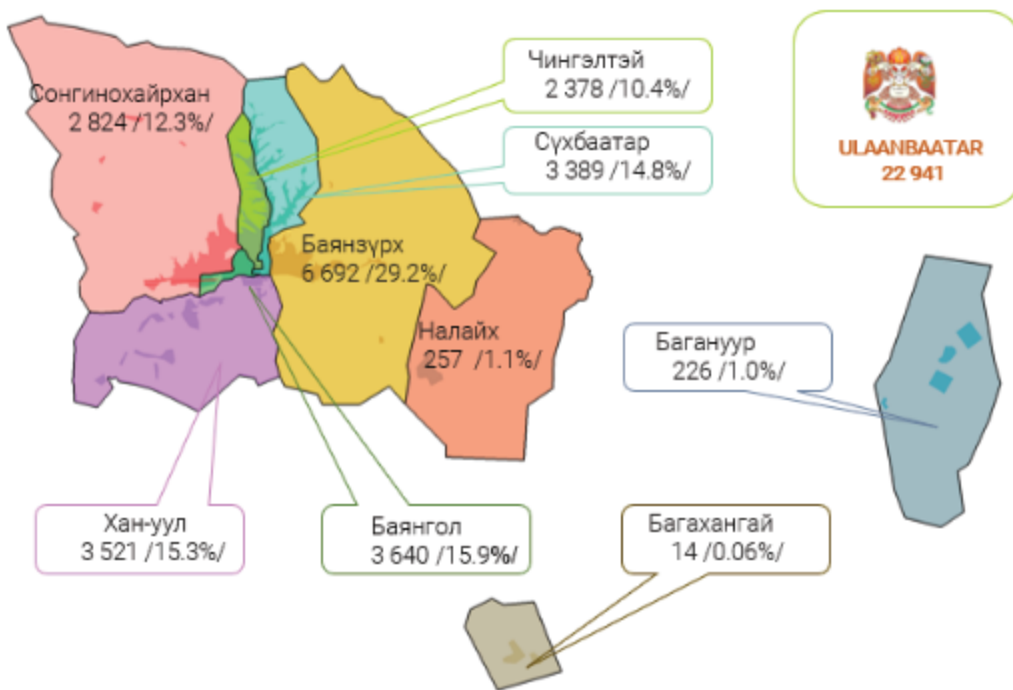
2 148

2024 IX

2 378

10.7%↑

Дүүргээр



Гэмт хэргийн улмаас



Хохирсон хүн

2 283



Гэмтсэн хүн

484



Нас барсан хүн

29



### IV. ГЭМТ ХЭРЭГ

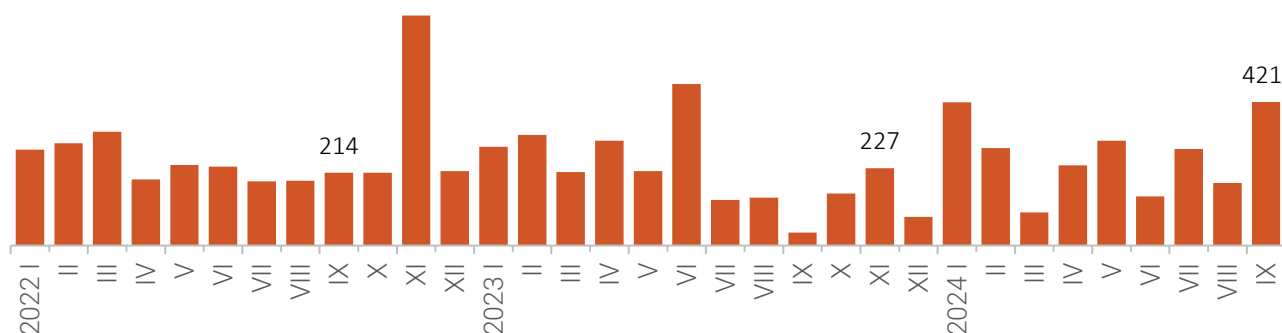
2024 оны 9 дугаар сард дүүргийн хэмжээнд нийт 2378 хэрэг бүртгэгдсэн нь өмнөх оны мөн үеэс 230 (10.7%) хэргээр өссөн байна. Нийт гэмт хэргийн 471 (19.8%) нь хүний эрүүл мэндийн халдашгүй байдлын эсрэг хэрэг, 42 (1.8%) нь хүний бэлгийн эрх чөлөөний эсрэг хэрэг, 29 (1.2%) нь хүний халдашгүй, чөлөөтэй байх эрхийн эсрэг хэрэг, 444 (18.7%) нь хулгайн хэрэг, 29 (1.2%) нь дээрэмдэх хэрэг, 950 (39.9%) нь залилан мэхлэх гэмт хэрэг, 61 (2.6%) нь алдаатай гүйлгээ, гээгдсэн хөрөнгө завших хэрэг, 106(4.5%) нь автотээврийн ХАБ, АЖ зөрчих гэмт хэргүүд тус тус эзэлж байна.

ХҮСНЭГТ 4.1 БҮРТГЭГДСЭН ГЭМТ ХЭРЭГ, цагдаагийн хэлтсээр, төрлөөр

Дүүргийн дүн	2024 IX	Үүнээс: Цагдаагийн	
	2 378	I хэлтэс 1 280	II хэлтэс 1 098
Хүний амьд явах эрхийн эсрэг	28	14	14
Хүний эрүүл мэндийн халдашгүй байдлын эсрэг	271	21	250
Хүний халдашгүй, чөлөөтэй байх эрхийн эсрэг	29	25	4
Өмчлөх эрхийн эсрэг	1593	948	645
Эдийн засгийн	25	15	10
Олон нийтийн аюулгүй байдал, ашиг сонирхлын эсрэг	37	25	12
Хэрэг шалган шийдвэрлэх ажиллагааны эсрэг	4	3	1
Нийтийн албаны ашиг сонирхлын эсрэг	16	11	5
Хүрээлэн байгаа орчны эсрэг	4	1	3
Соёлын өвийн эсрэг	6	6	0
Цахим мэдээллийн аюулгүй байдлын эсрэг	0	0	0
Автотээврийн хэрэгслийн хөдөлгөөний аюулгүй байдал, ашиглалтын журам зөрчих	106	59	47
Бусад	259	152	107

\*Эх үүсвэр: Цагдаагийн ерөнхий газрын мэдээллээс

ЗУРАГ 4.1 БҮРТГЭГДСЭН ГЭМТ ХЭРЭГ, сараар



**Ойлголт, тодорхойлолт:**

**Гэмт хэрэг:** Монгол Улсын Эрүүгийн хуулийн тусгай ангид заасан нийгэмд аюултай гэм буруутай үйлдэл, эс үйлдэхүйг ойлгоно.

**16, түүнээс дээш насны 10000 хүнд ногдох бүртгэгдсэн гэмт хэрэг:** Тухайн хугацаанд бүртгэгдсэн нийт гэмт хэргийн тоог 16, түүнээс дээш насны хүн амын жилийн дундаж тоонд харьцуулж, 10000- аар үржүүлж тооцно.

**Хохирогч:** Монгол Улсын “Эрүүгийн хэрэг хянан шийдвэрлэх тухай” хуульд заасны дагуу гэмт хэргийн улмаас амь нас, эрүүл мэнд, бусад эрх, эрх чөлөө, эд хөрөнгийн болон эд хөрөнгийн бус хохирол хүлээсэн хүн, хуулийн этгээдийг ойлгоно.

**Гэмт хэргийн хохирол:** Монгол Улсын Эрүүгийн хуулийн тусгай ангид заасан гэмт хэргийн улмаас хүний амь нас, эрүүл мэнд, эд хөрөнгө, бусад эрх, эрх чөлөө, нийтийн болон үндэсний ашиг сонирхол, аюулгүй байдалд шууд учирсан үр дагаврыг гэмт хэргийн хохиролд тооцно.

**Яллагдагч:** Монгол Улсын “Эрүүгийн хэрэг хянан шийдвэрлэх тухай” хуульд заасны дагуу эрүүгийн хэрэг үүсгэж яллагдагчаар татах тогтоолтой танилцсан сэжигтнийг ойлгоно.



## Дүүргийн нэгдсэн төсвийн орлого, зарлага, 2024 оны 9 дүгээр сард, тэрбум төгрөг



төсвийн орлого  
/ төлөвлөлт, гүйцэтгэл  
сая.төг/

\* урьдчилсан гүйцэтгэл



2023 IX	124 408.1
2024 IX	159 047.0



Төсөв  
2024 VIII



төсвийн зарлага  
/ төлөвлөлт, гүйцэтгэл  
сая.төг/

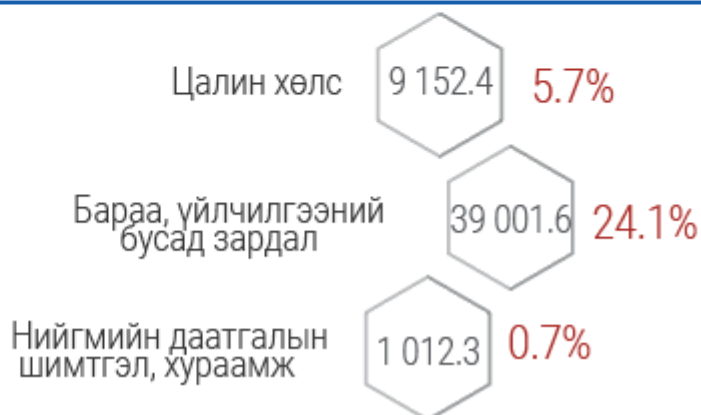


2023 IX	119 556.6
2024 IX	161 698.7



= ТӨСӨВ  
2024 VIII

/саячилсан дүнгээр/

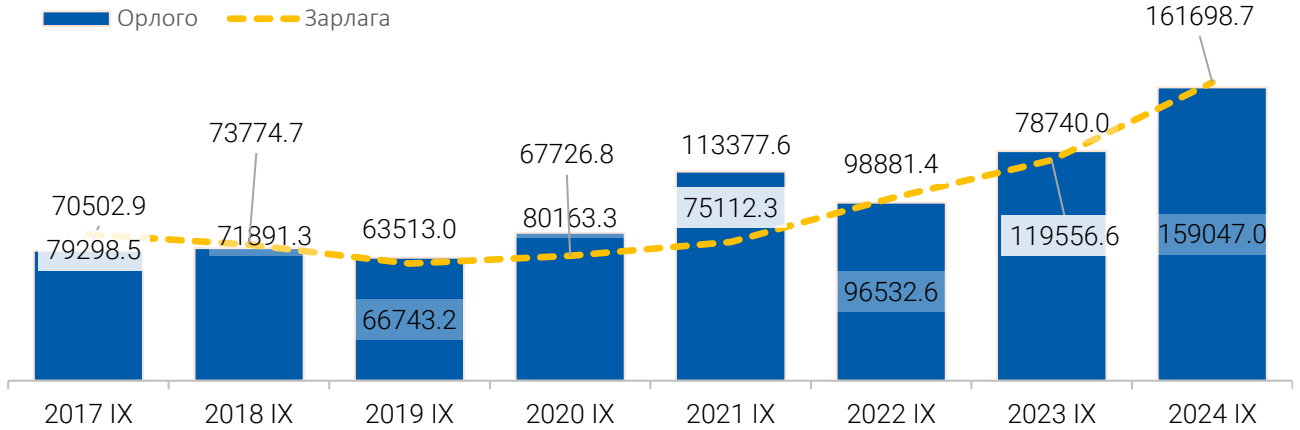




## V. ДҮҮРГИЙН ТӨСӨВ

Дүүргийн төсвийн нэгдсэн тэнцэл 2024 оны 9 дугаар сард 2.7 тэрбум төгрөг гарсан байна.

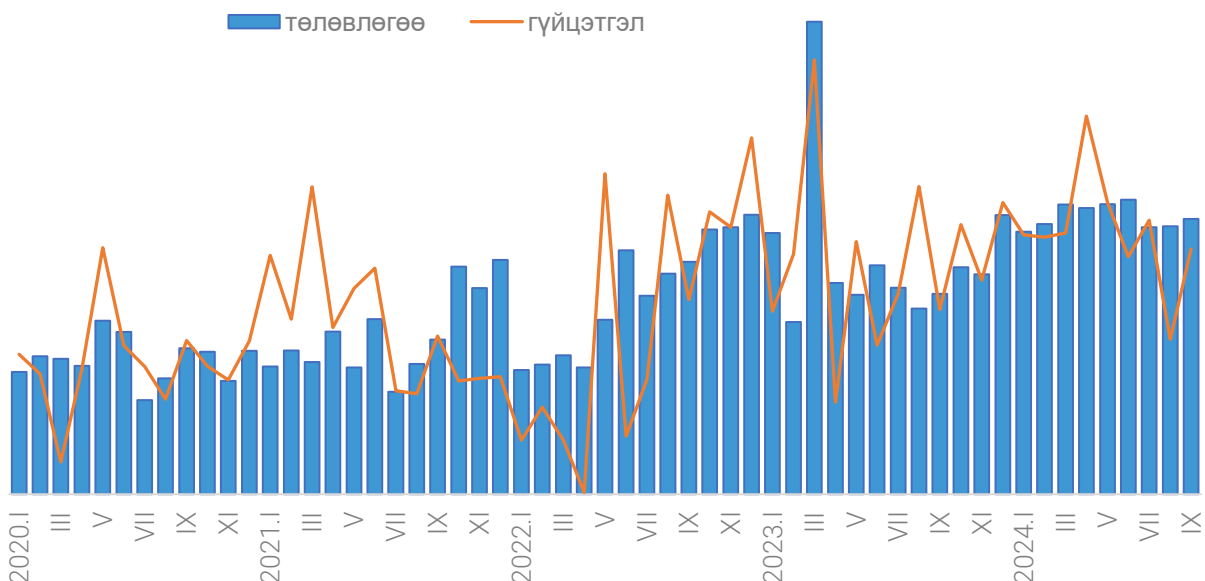
ЗУРАГ 5.1 ДҮҮРГИЙН ТӨСВИЙН ОРЛОГО, ЗАРЛАГА, жил бүрийн 9 сард



Дүүргийн төсвийн нийт орлого 2024 оны 9 дүгээр сард 159.0 тэрбум төгрөг болж, төлөвлөснөөс 9.7 тэрбум төгрөгөөр (5.8%) дутуу бүрджээ. Төсвийн нийт орлогын 95.2 хувийг татварын орлого, 4.1 хувийг татварын бус орлого, 0.7 хувийг тусламжийн орлого тус тус эзэлж байна.

2024 оны 9 сард дүүргийн татварын орлого 151.4 тэрбум төгрөгт хүрч төлөвлөснөөс 13.6 сая төгрөгөөр буюу 8.2 хувиар, татварын бус орлого 6.5 тэрбум төгрөгт хүрч төлөвлөснөөс 4.0 тэрбум төгрөгөөр 2.6 дахин дутуу бүрдсэн байна.

ЗУРАГ 5.2 ТӨСВИЙН ОРЛОГЫН ТӨЛӨВЛӨГӨӨ, ГҮЙЦЭТГЭЛ, сараар, сая төгрөгөөр



ХҮСНЭГТ 5.1 ОРОН НУТГИЙН ТӨСВИЙН ОРЛОГО, сая төгрөгөөр, 2024 оны 9 сард

Үзүүлэлт	Төлөвлөгөө	Гүйцэтгэл	Зөрүү	Хувь
<b>Нийт орлого ба тусламжийн дүн</b>	<b>168 788.9</b>	<b>159 047</b>	<b>-9 741.9</b>	<b>-5.8%</b>
А. Урсгал орлого	167 436.6	157 880	-9 556.6	-5.7%
1. Татварын орлого	164 993.1	151 414	-13 579.1	-8.2%
1.1. Орлогын албан татвар	143 128.7	136 919.3	-6 209.4	-4.3%
1.2. Өмчийн татвар	5 531.1	3 744.7	-1 786.4	-32.3%
1.3. Бусад татвар (төлбөр хураамж)	16 333.3	10 750	-5 583.3	-34.2%
2. Татварын бус орлого	2 443.5	6 466	4 022.5	2.6 <sup>1</sup>
Б. Хөрөнгийн орлого	0	0	0	-
В. Тусламжийн орлого	1 352.3	1 166.9	-185.4	-13.7%

<sup>1</sup> -дахин их

\*Эх үүсвэр: ЧД-ийн Санхүү, төрийн сангийн хэлтэс

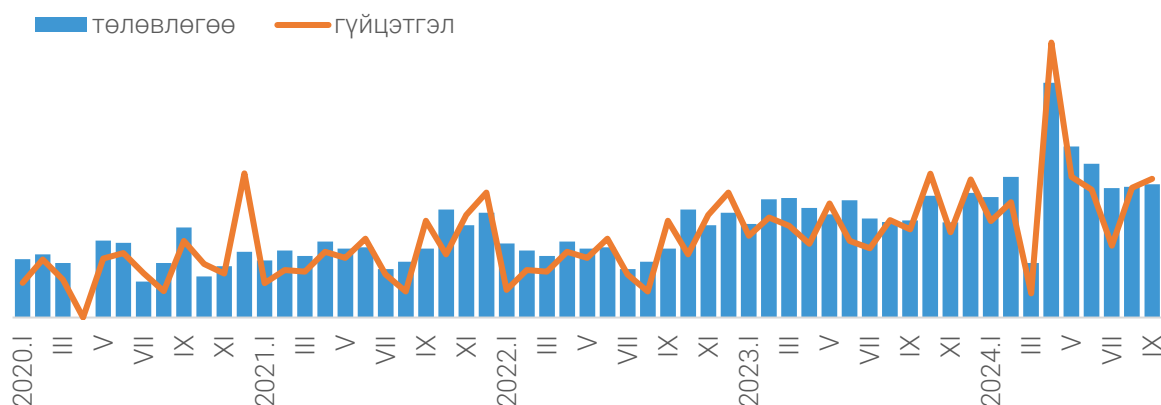
Орон нутгийн төсвийн нийт зарлага, эргэж төлөгдөх дүн 2024 оны 9 дүгээр сард 161.7 тэрбум төгрөг болж төлөвлөснөөс 29.7 тэрбум төгрөг (15.5%) буурсан байна. Төсвийн нийт зарлагын 5.7 хувийг цалин хөлс, нэмэгдэл урамшуулал, 0.6 хувийг ажил олгогчоос нийгмийн даатгалд төлөх шимтгэл, 24.1 хувийг бараа, үйлчилгээний бусад зардал, 59.5 хувийг урсгал шилжүүлгийн зардал эзэлж байна.

ХҮСНЭГТ 5.2 ОРОН НУТГИЙН ТӨСВИЙН ЗАРЛАГА, сая төгрөгөөр, 2024 оны 9 сард

Үзүүлэлт	Төлөвлөгөө	Гүйцэтгэл	Зөрүү	Хувь
<b>Нийт зарлага ба цэвэр зээлийн дүн</b>	<b>191 447.6</b>	<b>161 698.7</b>	<b>-29 748.9</b>	<b>-15.5</b>
А. Урсгал зарлага	164 758.2	145 339.2	-1 9419	-11.8
1. Бараа, үйлчилгээний зардал	5 6403	49 166.2	-7 236.8	-12.8
1.1. Цалин, хөлс	10 877.2	9 152.4	-1 724.8	-15.9
1.2. Нийгмийн даатгалын шимтгэл, хураамж	1 388	1 012.3	-375.7	-27.1
1.3. Бараа, үйлчилгээний бусад зардал	44 137.9	39 001.6	-5 136.3	-11.6
2. Зээлийн үйлчилгээний төлбөр	0	0	0	-
3. Татаас ба урсгал шилжүүлэг	108 355.2	96 173	-12 182.2	-11.2
3.1. Татаас	142	109.1	-32.9	-23.2
3.2. Урсгал шилжүүлэг	108 213.2	96 063.9	-12 149.3	-11.2
Б. Хөрөнгийн зардал	26 689.4	16 359.5	-10 329.9	-38.7
Хөрөнгө оруулалт	26 689.4	16 359.5	-10 329.9	-38.7

\*Эх үүсвэр: ЧД-ийн Санхүү, төрийн сангийн хэлтэс

ЗУРАГ 5.3 ТӨСВИЙН ЗАРЛАГЫН ТӨЛӨВЛӨГӨӨ, ГҮЙЦЭТГЭЛ, сараар, сая төгрөгөөр



**Ойлголт, тодорхойлолт**

**Монгол Улсын нэгдсэн төсөв:** Улсын төсөв, орон нутгийн төсөв, ирээдүйн өв сангийн төсөв эрүүл мэндийн даатгалын сангийн төсөв болон нийгмийн даатгалын сангийн төсвөөс бүрдэнэ.

**Тэнцвэржүүлсэн орлого:** Татварын болон татварын бус орлогоос бүрдэнэ.

**Орон нутгийн төсөв:** Иргэдийн Төлөөлөгчдийн Хурлаас батлан аймаг, нийслэл, сум, дүүргийн Засаг дарга бүрдүүлж, зарцуулах төсөв юм.

**Татварын орлого:** Орлогын албан татвар, нийгмийн даатгалын орлого, хөрөнгийн албан татвар, нэмэгдэл өртгийн албан татвар, онцгой албан татвар, тусгай зориулалтын орлого, гадаад үйл ажиллагааны орлого, бусад татвар, төлбөр, хураамжаас бүрдэнэ.

**Татварын бус орлого:** Нийтлэг татварын бус орлого, хөрөнгийн орлого, тусламжийн орлого, улсын төсөв орон нутгийн төсөв хоорондын шилжүүлгээс бүрдэнэ.

**Төсвийн зарлагын ангилал:** Урсгал зардал, хөрөнгийн зардал, эргэн төлөгдөх төлбөрийг хассан цэвэр зээл гэж ангилна.

**Төсвийн орлого:** Тогтворжуулалтын сан болон тэнцвэржүүлсэн орлогоос бүрдэнэ.

**Улсын төсөв:** Улсын Их Хурлаас батлан Засгийн газар бүрдүүлж зарцуулах төсөв юм.

**Урсгал зардал:** Бараа, ажил, үйлчилгээний зардал, зээлийн үйлчилгээний төлбөр, татаас ба урсгал шилжүүлгээс бүрдэнэ.

**Тэнцвэржүүлсэн тэнцэл:** Тэнцвэржүүлсэн орлогоос нийт зарлага, цэвэр зээлийг хасаж тодорхойлно.



## ХЭРЭГЛЭЭНИЙ ҮНИЙН УЛСЫН ИНДЕКС, бүлгээр, хувиар, 2024 оны эхний 9 сарын байдлаар

ᠮᠤᠩᠭᠡᠨ ᠶ᠋ᠢᠨᠠᠭᠤᠯᠤᠰ ᠶ᠋ᠢᠨᠠᠨᠢᠭᠡᠨ ᠶ᠋ᠢᠨᠠᠨᠢᠭᠡᠨ



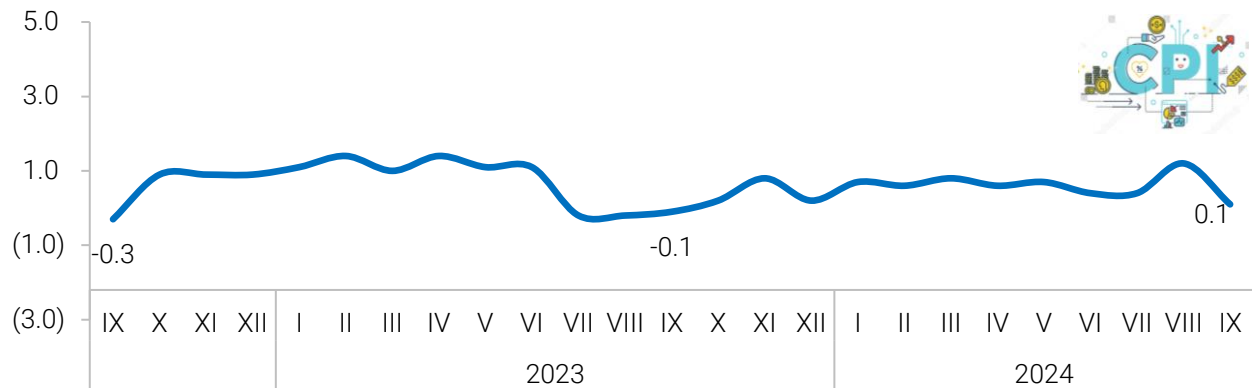




## VI. ХЭРЭГЛЭЭНИЙ ҮНЭ

Хэрэглээний бараа, үйлчилгээний үнийн индекс өмнөх оны мөн үеэс 6.5 хувиар өслөө. 2024 оны 09 дүгээр сарын хэрэглээний үнийн индекс 2023 оны жилийн эцэстэй харьцуулахад 5.2 хувь өссөн ба өмнөх сартай харьцуулахад 0.1 хувиар өссөн байна.

ЗУРАГ 6.1 ХЭРЭГЛЭЭНИЙ ҮНИЙН ИНДЕКС, сараар



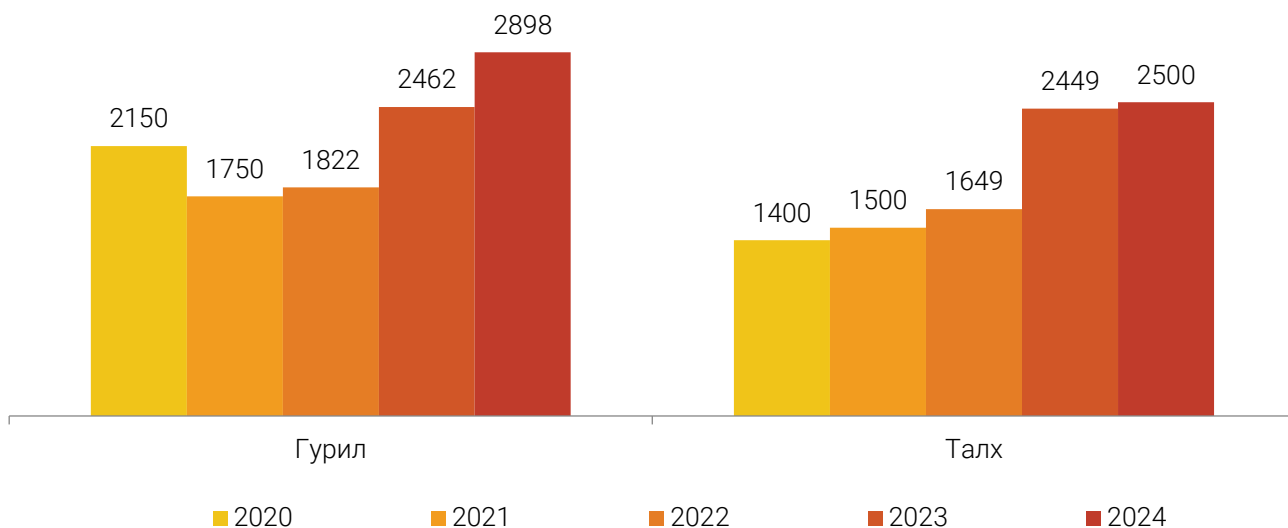
Хэрэглээний үнийн индекс 2024 оны 09 дүгээр сарыг өмнөх оны жилийн эцэстэй харьцуулахад 5.2 хувиар өсөхөд Хүнсний бараа, согтууруулах бус ундаа бүлгий үнэ 6.0 хувь, хувцас бөс бараа гутал бүлгийн үнэ 6.2 хувь, орон сууц, ус, цахилгаан, хийн болон бусад түлш бүлгийн үнэ 4.7 хувь, гэр ахуйн тавилга, гэр ахуйн бараа бүлгийн үнэ 7.8 хувь, эм тариа, эмнэлгийн үйлчилгээний бүлгийн үнэ 3.8 хувь, амралт, чөлөөт цаг, соёлын бараа, үйлчилгээ бүлгийн үнэ 4.9 хувь, боловсролын үйлчилгээний үнэ 19.7 хувь, бусад бараа үйлчилгээний үнэ 8.2 хувиар өссөн нь тус тус нөлөөлсөн байна.

ХҮСНЭГТ 6.1. ХЭРЭГЛЭЭНИЙ ҮНИЙН ИНДЕКС, барааны бүлгээр

Бараа, үйлчилгээний бүлгийн нэр	<u>2023-IX</u> 2022-IX	<u>2024-IX</u> 2023-IX	<u>2024-IX</u> 2023-XII	<u>2024-IX</u> 2024-VIII
<b>Ерөнхий индекс</b>	<b>110.2</b>	<b>106.5</b>	<b>105.2</b>	<b>100.1</b>
Хүнсний бараа, согтууруулах бус ундаа	116.8	106.9	106.0	99.1
Согтууруулах ундаа, тамхи, мансууруулах бодис	105.1	104.0	101.6	100.5
Хувцас, бөс бараа, гутал	108.6	109.4	106.2	101.7
Орон сууц, ус, цахилгаан, хийн болон бусад түлш	104.9	108.1	104.7	100.3
Гэр ахуйн тавилга, гэр ахуйн бараа	107.2	109.5	107.8	100.8
Эм тариа, эмнэлгийн үйлчилгээ	108.4	104.4	103.8	100.0
Тээвэр	100.2	99.6	98.8	99.5
Холбооны хэрэгсэл, шуудангийн үйлчилгээ	101.0	102.2	102.2	100.0
Амралт, чөлөөт цаг, соёлын бараа, үйлчилгээ	105.5	104.9	104.9	100.5
Боловсролын үйлчилгээ	121.2	119.7	119.7	100.0
Зочид буудал, нийтийн хоол, дотуур байрны үйлчилгээ	119.0	107.5	107.5	103.1
Даатгал, Санхүүгийн үйлчилгээ	102.8	102.3	102.3	100.0
Бусад бараа, үйлчилгээ	128.6	110.4	108.2	101.6

Чингэлтэй дүүрэгт үйл ажиллагаа явуулж байгаа томоохон захууд болох Алтжин, Бөмбөгөр, Нарантуул-2, Хүчит шонхор захуудаас авсан барааны бүтээгдэхүүний дундаж үнэ.

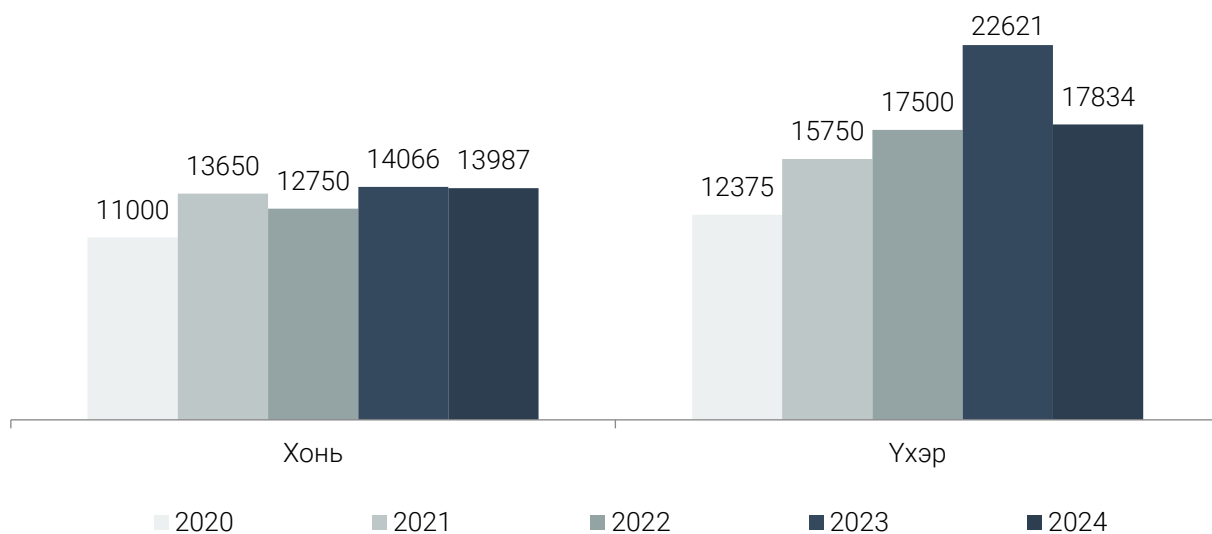
ЗУРАГ 6.2 АЛТАН ТАРИА ДЭЭД ГУРИЛ, АТАР ТАЛХНЫ ҮНЭ, жил бүрийн 9 сард, төгрөгөөр



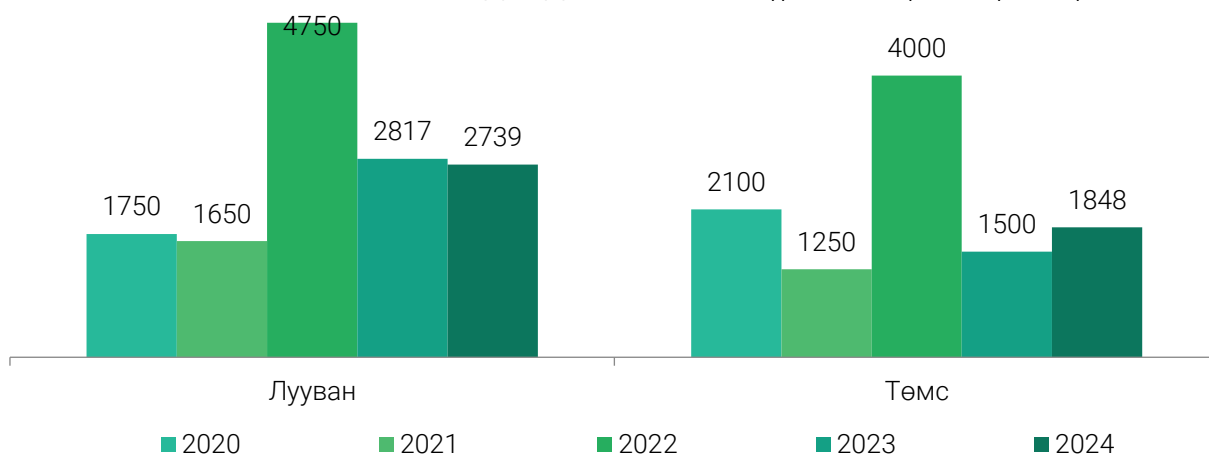
ХҮСНЭГТ 6.2. БАРАА БҮТЭЭГДЭХҮҮНИЙ ДУНДАЖ ҮНЭ, төгрөгөөр, жил бүрийн 9 сард

Бүтээгдэхүүний нэр	Хэмжих нэгж	2022 IX	2023 IX	2024 IX
Алтан тариа 1-р зэрэг	кг	1 621	3 512	2 898
Атар талх	ш	1 649	2 449	2 500
Цагаан будаа	кг	4 450	4 300	4 000
Шар будаа	кг	3 400	3 150	3 210
Хонины мах /ястай/	кг	9 487	12 728	12 854
Үхрийн мах /ястай/	кг	12 748	18 493	16 985
Адууны мах	Кг	10 488	13 248	11 841
Тахианы гуя	кг	-	16 624	8 614
Сүү задгай	л	2 500	-	-
Хорхой ааруул	кг	23 979	28 374	28 399
Өндөг	ш	450	500	680
Ургамлын тос	л	10 900	9 189	9 400
Алим, кг	кг	7 483	7 462	6 200
Банана, шар	кг	7 864	7 494	7 000
Төмс	кг	1 364	2 500	1 800
Лууван	кг	2 236	3 000	2 000
Сонгино	кг	3 240	5 849	2 500
Элсэн чихэр	кг	3 550	3 575	4 000
Эдийн саван "Popular"	ш	1 300	-	-
Угаалгын нунтаг "ОМО"	ш	5 874	7 050	7 500
Аяга, таваг угаагч шингэн, "Fairy"	ш	4 200	4 962	6 000

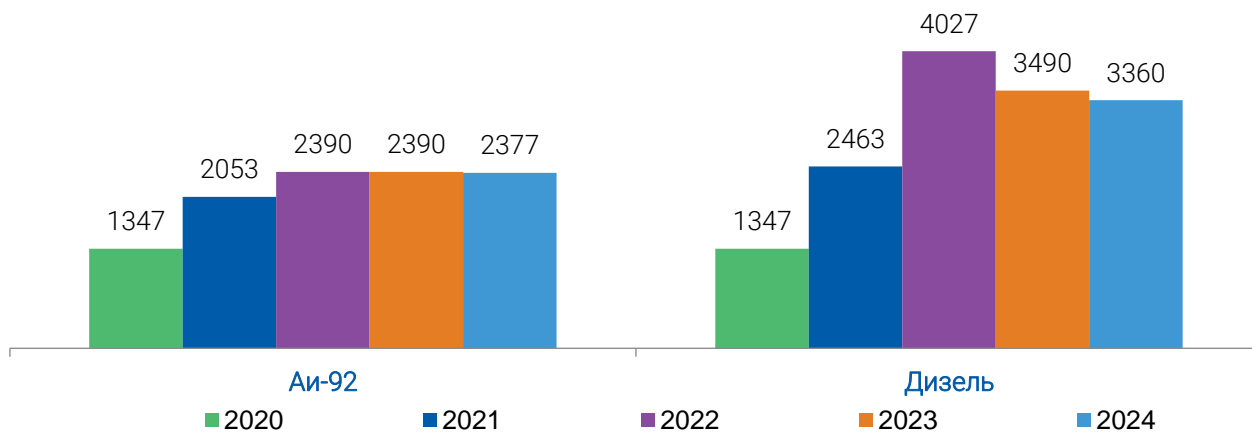
ЗУРАГ 6.3 НЭГ КГ ХОНЬ, ҮХРИЙН МАХНЫ ДУНДАЖ ҮНЭ, жил бүрийн 9 сард, төгрөгөөр



ЗУРАГ 6.4 НЭГ КГ ЛУУВАН, ТӨМСНИЙ ДУНДАЖ ҮНЭ, жил бүрийн 9 сард, төгрөгөөр



ЗУРАГ 6.5 ШАТАХУУНЫ ҮНЭ, жил бүрийн 9 сард, төгрөгөөр



**Ойлголт, тодорхойлолт:**

**Хэрэглээний сагс:** Үнийн индекс тооцох зорилгоор бүрдүүлсэн дундаж өрхийн хэрэглээг төлөөлөх чадвартай, хүн амын өргөн хэрэглээний бараа, үйлчилгээний нэр төрлийн жагсаалтыг ойлгоно

**Хэрэглээний бараа, үйлчилгээний жин:** Өрхийн худалдаж авсан бараа, үйлчилгээний нийт зардалд тухайн бараа, үйлчилгээний зардлын эзлэх хувь.

**Хэрэглээний үнийн индекс:** Хэрэглэгчдийн худалдаж авсан бараа, үйлчилгээний нэр төрөл, чанар өөрчлөлтгүй тогтвортой байхад үнэ дунджаар хэрхэн өөрчлөгдөж буйг хэмжих үзүүлэлт бөгөөд нийт өрхөөр тооцсон үнийн өөрчлөлтийг харуулна.

**Тооцох аргачлал:**

Хэрэглээний үнийн индексийг хэрэглээний сагс, хэрэглээний жин гэсэн хоёр үзүүлэлтийг ашиглан, хувиргасан үнийн Ласпейрсийн индексийн томъёогоор тооцно. Үүнд:

$$I_{ct}^L = \sum \left( \frac{P_{it}}{P_{it-1}} \right) \left( \frac{P_{it-1}}{P_{it-2}} \right) \dots \left( \frac{P_{i2}}{P_{i1}} \right) \left( \frac{P_{i1}}{P_{i0}} \right) \frac{P_{i0} Q_{i0}}{\sum P_{i0} Q_{i0}}$$

$I_{ct}^L$  – тайлант үеийн хувиргасан Ласпейрсийн индекс (t)

t – тайлант үе

i – бараа, үйлчилгээ

o – суурь үе

$P_t^i$  - i барааны тайлант үеийн үнэ

$P_0^i$  – i барааны суурь үеийн үнэ

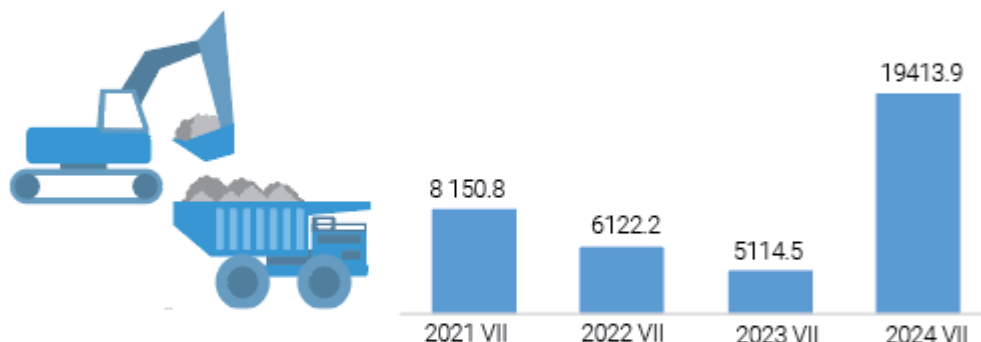
$Q_0^i$  - i барааны суурь үеийн жин



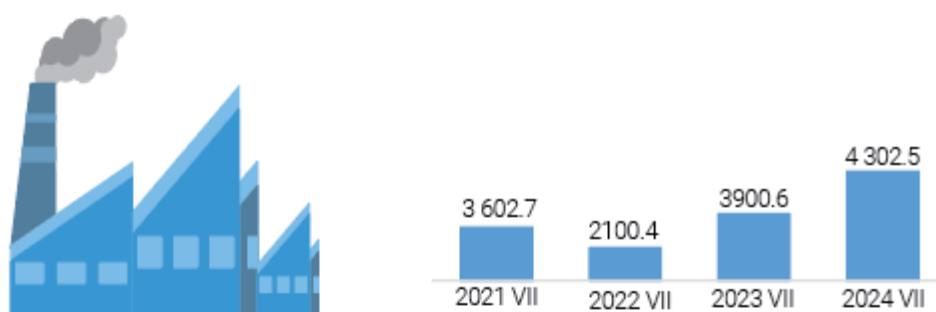
## АЖ ҮЙЛДВЭРИЙН САЛБАРЫН НИЙТ ҮЙЛДВЭРЛЭЛ, 2024 оны эхний 7 сарын байдлаар

Уул уурхайн олборлолт аж үйлдвэр /сая төгрөг/  
Боловсруулах аж үйлдвэр /сая төгрөг/  
Ус хангамж, сувагжилтын систем, хог хаягдал зайлуулах болон хүрээлэн буй орчныг дахин сэргээх үйл ажиллагаа /сая төгрөг/

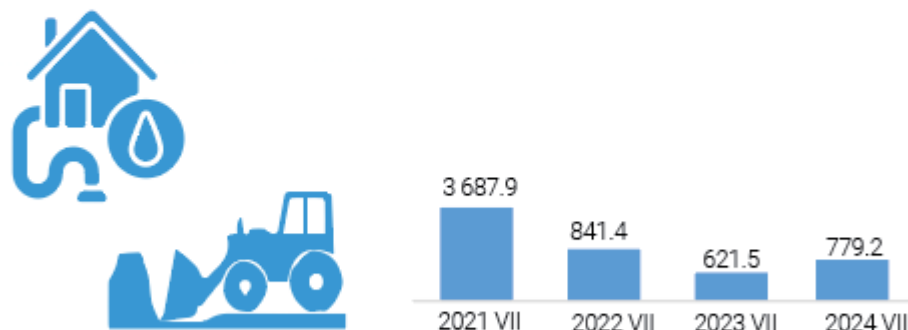
Уул уурхайн олборлолт аж үйлдвэр /сая төгрөг/



Боловсруулах аж үйлдвэр /сая төгрөг/



Ус хангамж, сувагжилтын систем, хог хаягдал зайлуулах болон хүрээлэн буй орчныг дахин сэргээх үйл ажиллагаа /сая төгрөг/

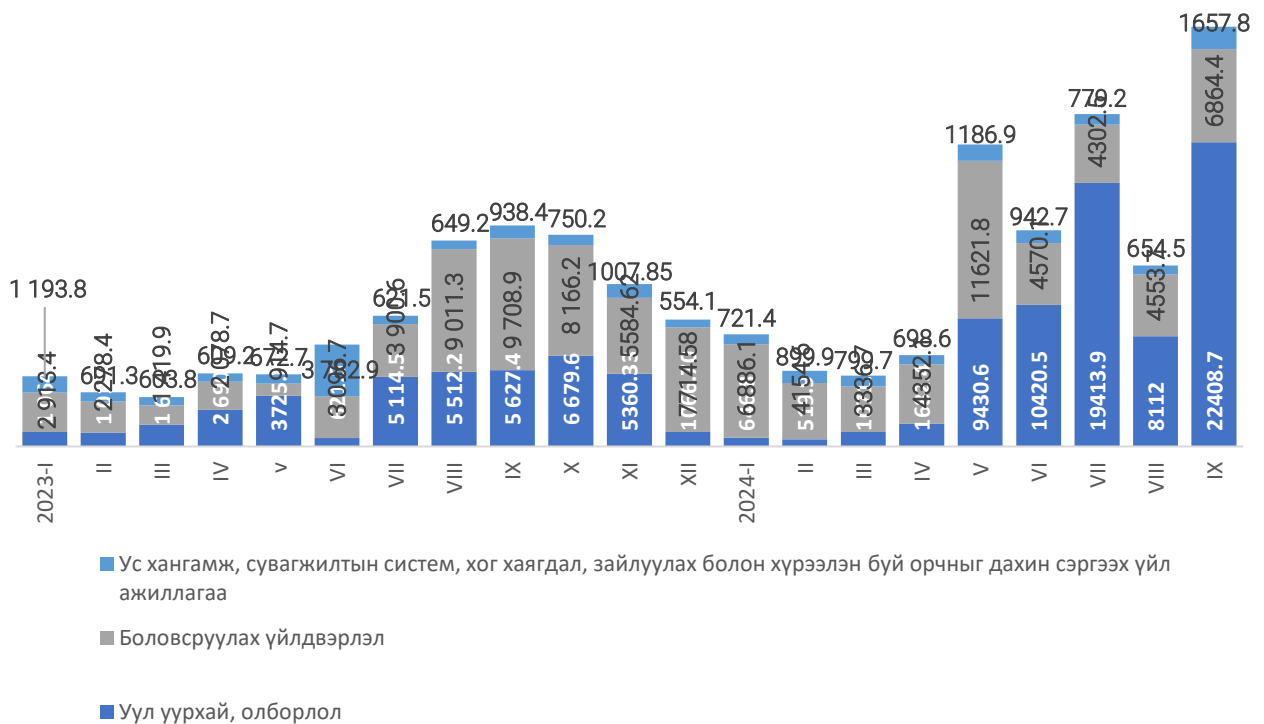




## VIII. АЖ ҮЙЛДВЭР

Аж үйлдвэрийн салбарын нийт үйлдвэрлэл өмнөх сараас 35.0 хувиар өссөн үзүүлэлтэй байна. Аж үйлдвэрийн салбарын нийт үйлдвэрлэл 2024 оны 9 дүгээр сарын байдлаар 119364.9 сая төгрөг болж, өмнөх оны мөн үеэс 26711.6 (28.8%) сая төгрөгөөр өссөн. Үүнд: Уул уурхай, олборлох үйлдвэрлэлийн салбар 36106.0 (2.2 дахин) сая төгрөгөөр, усан хангамж, сувагжилтын систем, хог хаягдал зайлуулах болон хүрээлэн буй орчныг дахин сэргээх үйл ажиллагааны салбар 1080.8 (16.4%) сая төгрөгөөр тус тус өссөн байна.

ЗУРАГ 8.1 АЖ ҮЙЛДВЭРИЙН НИЙТ ҮЙЛДВЭРЛЭЛ, салбараар, сараар, сая төгрөг



Боловсруулах салбарын нийт үйлдвэрлэл 2024 оны 9 дүгээр сарын байдлаар 46088.3 сая төгрөг болж, өмнөх оны мөн үеэс 10475.2 (18.5%) сая төгрөгөөр буурсан байна.

Аж үйлдвэрийн салбарын 2024 оны 9 дүгээр сарын борлуулалт 122069.1 сая төгрөг болж, өмнөх оны мөн үеэс 42442.4 (53.3%) сая төгрөгөөр өсөхөд уул уурхай, олборлолт 26711.6 (28.8%) өссөн нь нөлөөлсөн байна.

ХҮСНЭГТ 8.1 АЖ ҮЙЛДВЭРИЙН САЛБАРЫН ГОЛ НЭР ТӨРЛИЙН БҮТЭЭГДЭХҮҮНИЙ ҮЙЛДВЭРЛЭЛ

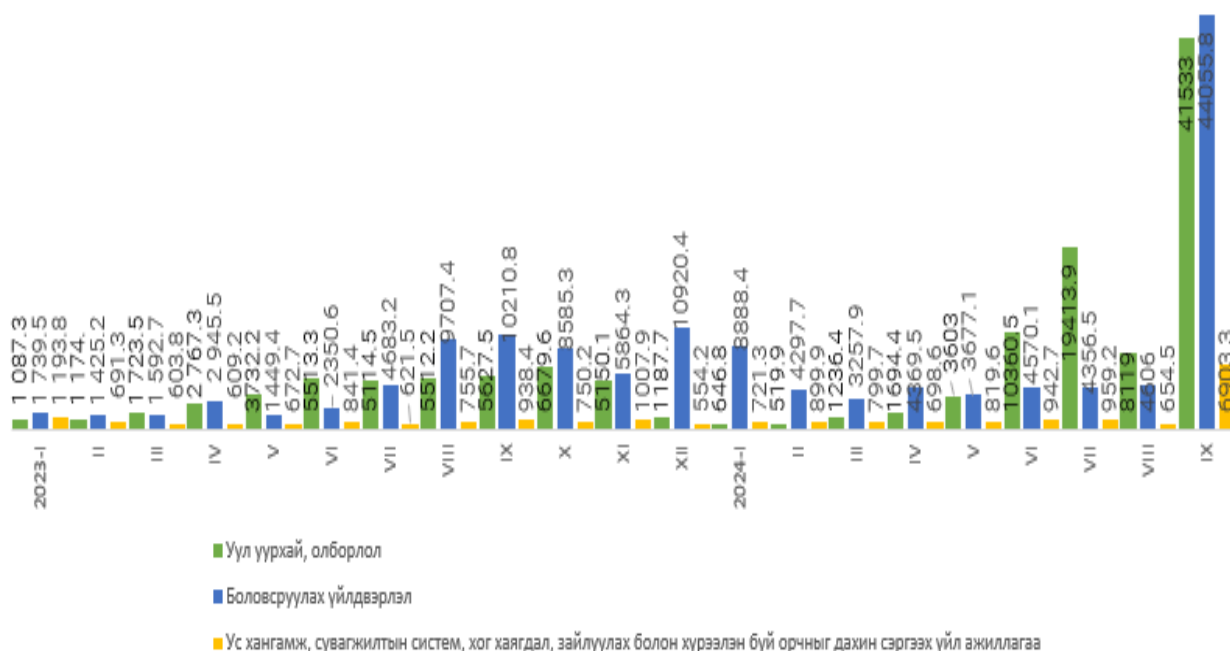
Салбар	Нийт бүтээгдэхүүн			Өсөлт/Бууралт		Бүтэц /хувиар/
	2022 IX	2023 IX	2024 IX	Дүнгээр	Хувиар	
	Мян.төг					
<b>Нийт дүн</b>	<b>65 505 938.8</b>	<b>92 653 256.6</b>	<b>119 364 859.7</b>	<b>26 711 603.1</b>	<b>28.8%</b>	<b>100.0%</b>
<b>1 Уул уурхайн олборлох аж үйлдвэр</b>	<b>33 761 083.9</b>	<b>29 488 197.7</b>	<b>65 594 224.1</b>	<b>36 106 026.4</b>	<b>2.2<sup>1</sup></b>	<b>55.0%</b>
Нүүрс	-	587 456.4	1 172 806.7	585 350.3	99.6%	
Өнгөт төмөрлөгийн хүдэр олборлолт	15 336 843.2	13 557 947.8	41 143 252.9	27 585 305.1	3.0 <sup>1</sup>	
Дээрх ангилалд ороогүй бусад ашигт малтмалын олборлолт	-	-	142 240	-	-	
Уул уурхайн туслах үйл ажиллагаа	18 424 240.7	15 342 793.5	23 135 924.5	7 793 131	50.8%	
<b>2 Боловсруулах аж үйлдвэр</b>	<b>24 861 874.9</b>	<b>56 563 558.9</b>	<b>46 088 346.6</b>	<b>-10 475 212.3</b>	<b>-18.5%</b>	<b>38.6%</b>
Хүнс ундааны үйлдвэрлэл	6 613 637.2	29 528 553.4	8 633 762.2	-20 894 791.2	-70.8%	
Ээрэх, нэхэх, даавуун материал бэлтгэх үйлдвэрлэл	4 164 839.2	4 751 916.5	8 689 628.2	3 937 711.8	82.9%	
Хувцас үйлдвэрлэл	2 937 905.8	3 914 702.2	8 353 713.6	4 439 011.4	2.1 <sup>1</sup>	
Гэр ахуйн цахилгаан хэрэгсэл үйлдвэрлэл	-	2 146 361	2 664 614	518 253	24.1%	
Хэвлэх, дуу бичлэгийг хувилах, дахин үйлдвэрлэх үйл ажиллагаа	2 150 500.1	2 073 277.3	3 975 835.9	1 902 558.6	91.8%	
Модон, үйсэн, үртсэн болон холтсон бүтээгдэхүүний үйлдвэрлэл	-	147 186.7	201 562.2	54 375.5	36.9%	
Тавилга үйлдвэрлэл	600 370	316 765.1	1 691 862.1	1 375 097	5.3 <sup>1</sup>	
Бусад боловсруулах үйлдвэрлэл	6 892 352.3	13 684 793.7	3 975 835.9	-9 708 957.8	-70.9%	
<b>3 Ус хангамж; сувагжилтын систем, хог хаягдал зайлуулах болон хүрээлэн буй орчныг дахин сэргээх үйл ажиллагаа</b>	<b>6 882 980</b>	<b>6 601 500</b>	<b>7 682 289</b>	<b>1 080 789</b>	<b>16.4%</b>	<b>6.4%</b>
Хог хаягдал цуглуулах, зайлуулах	6 882 980	6 601 500	7 682 289	1 080 789	16.4%	
<b>Борлуулалтын орлого</b>	<b>57 142 729.4</b>	<b>79 626 791.6</b>	<b>122 069 150.6</b>	<b>42 442 359</b>	<b>53.3%</b>	<b>100.0%</b>

ХҮСНЭГТ 8.2. АЖ ҮЙЛДВЭРИЙН САЛБАРЫН БОРЛУУЛСАН БҮТЭЭГДЭХҮҮН, салбараар

Салбар	2022 IX	2023 IX	2024*		2024* IX
			IX	Гадаад	2023 IX
	Сая.төг				
<b>Нийт дүн</b>	<b>66 571.2</b>	<b>96 878.8</b>	<b>122 069.2</b>	-	<b>26.0%</b>
Уул уурхай, олборлох аж үйлдвэр	33 761.1	29 866.6	66 028.6	-	2.2 <sup>1</sup>
Боловсруулах аж үйлдвэр	25 927.1	60 410.7	48 358.3	-	-20.0%
Ус хангамж, сувагжилтын систем	6 883.0	6 601.5	7 682.3	-	16.7%

2024 оны 9-р сарын байдлаар уул уурхайн олборлох аж үйлдвэр 66028.6 сая, боловсруулах үйлдвэрлэл 48358.3 сая, ус хангамж, сувагжилтын систем 7682.3 сая төгрөг байна.

ЗУРАГ 8.2. АЖ ҮЙЛДВЭРИЙН НИЙТ БОРЛУУЛАЛТ, салбараар, сараар, сая төгрөг





**Ойлголт, тодорхойлолт:**

**Аж үйлдвэрийн салбарын нийт үйлдвэрлэл:** Аж ахуйн нэгж, байгууллагын тайлант хугацаанд зах зээлд болон өөрийн эцсийн хэрэглээнд зориулж үйлдвэрлэсэн бүтээгдэхүүнээс бүрдэнэ.

**Аж үйлдвэрийн салбарын борлуулсан бүтээгдэхүүн:** Аж ахуйн нэгж, байгууллагын тайлант хугацаанд худалдсан буюу гадагш гүйцэтгэсэн ажил, үйлчилгээний хэмжээ юм.

**Аж үйлдвэрийн үйлдвэрлэлийн (биет хэмжээний) индекс:** Аж үйлдвэрийн салбарын гол нэр төрлийн бүтээгдэхүүнийг сар бүрийн мэдээлэлд хамруулан судалж, Ласпейрсийн биет хэмжээний индексийн томъёог ашиглан тооцно.

**Тооцох аргачлал:**

Ласпейрсийн биет хэмжээний индексийн томъёо:

$$I_{LQ} = \frac{\sum(Q_t \cdot P_0)}{\sum(Q_0 \cdot P_0)} \cdot 100 = \sum\left(\frac{Q_t}{Q_0}\right) \cdot W_0 \cdot 100$$

$Q_t$ - Бүтээгдэхүүний тайлант үеийн биет хэмжээ

$Q_0$ - Бүтээгдэхүүний суурь үеийн биет хэмжээ

$P_0$ - Бүтээгдэхүүний суурь үеийн үнэ

$W_0$ - Жин



## НИЙТИЙН АЖ АХУЙ, 2024 оны 9 сарын байдлаар

Урмын аж ахуй

ЦЭВЭРЛЭСЭН ЗАМ ТАЛБАЙ - 1 800 мян<sup>м<sup>2</sup></sup>

АЖИЛ ҮЙЛЧИЛГЭЭНИЙ ОРЛОГО - 409.8 сая.төг



ТЭЭВЭРЛЭСЭН ХОГ



2023 IX 5 233.9 мян.м<sup>3</sup>

2024 IX 8 756.4 мян.м<sup>3</sup>



Дүүргийн хэмжээнд 2024 оны 9 сард 1800 мян.м<sup>2</sup> талбай цэвэрлэж, 8756.5 мян.м<sup>3</sup> хог тээвэрлэсэн байна. Ажил үйлчилгээний орлого 409.8 сая төгрөг болж өмнөх оны мөн үеэс 164.9 сая төгрөгөөр (67.3%)-иар өссөн үзүүлэлтэй байна.



## IX. НИЙТИЙН АЖ АХУЙ

Чингэлтэй дүүргийн хувьд нийт цэвэрлэгээний ажил, хог хаягдлыг Тохижилт үйлчилгээний байгууллага болон Найши ХХК нь хариуцаж ажилладаг.

Дүүргийн хэмжээнд 2024 оны 9 сард 1800 мян.м<sup>2</sup> зам талбай цэвэрлэж, 8756.4 мян.м<sup>3</sup> хог тээвэрлэсэн байна. Тээвэрлэсэн хог өмнөх жилийн мөн үеэс 3522.5 мян.м<sup>3</sup> (67.3%) өссөн байна.

Ажил үйлчилгээний орлого 409.8 сая төгрөг болж өмнөх оны мөн үеэс 164.9 сая төгрөгөөр (67.3%) өссөн байна. Орлогын эх үүсвэрийг ангилбал 90.0% гэр хорооллоос, 10.0%-ийг албан газраас олсон орлого эзэлж байна.

ХҮСНЭГТ 22. ТОХИЖИЛТ, ЦЭВЭРЛЭГЭЭНИЙ АЖИЛ, ОРЛОГО 2024 оны 7 сарын байдлаар

Үзүүлэлт	Хэмжих нэгж	2022 IX	2023 IX	2024 IX	Өсөлт бууралт (хувь)
Цэвэрлэсэн талбай	мян.м <sup>2</sup>	1800.0	1800.0	1800.0	-
Тээвэрлэсэн хог	мян.м <sup>3</sup>	5736.3	5233.9	8756.4	67.3%
Орон сууц	Тн	-	-	-	-
Гэр хороолол	тн	5162.7	4710.5	7880.8	67.3%
Албан газар	тн	573.6	523.4	875.6	67.3%
Зам талбай	Тн	-	-	-	-
Ажил үйлчилгээний орлого	сая.төг	268.5	244.9	409.8	67.3%
Зам талбай	сая.төг	-	-	-	-
Гэр хороолол	сая.төг	241.6	220.5	368.8	67.3%
Орон сууц	сая.төг	-	-	-	-
Албан газар	сая.төг	26.8	24.5	41.0	67.3%

\* Эх үүсвэр: Найши ХХК



## Х. ТӨРИЙН БУСАД ҮЙЛЧИЛГЭЭ

Иргэний бүртгэлийн үйлчилгээ: 2024 оны эхний 9 сард Чингэлтэй дүүргийн Улсын бүртгэлийн хэлтэс нь иргэний бүртгэлийн 9 төрлийн үйлчилгээ 57369 иргэнд үзүүлсэн нь өмнөх оны мөн үеэс 13706 (31.3%) хүнээр нэмэгдсэн үзүүлэлттэй байна. Өмнөх оны мөн үетэй харьцуулахад гэрлэлт, хүүхэд үрчлэлт, овог нэр өөрчлөх, шилжин ирсэн, иргэний үнэмлэх олголт бүртгэлүүд тус тус буурсан үзүүлэлттэй байна.

ХҮСНЭГТ 10.1 ИРГЭНИЙ БҮРТГЭЛИЙН ҮЙЛЧИЛГЭЭ АВСАН ХҮНИЙ ТОО, үйлчилгээний төрлөөр

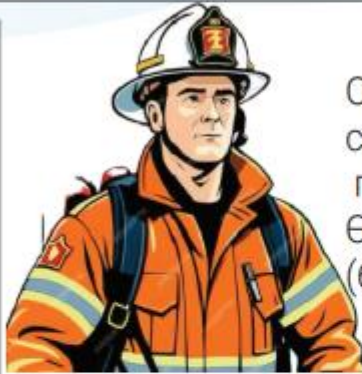
Үзүүлэлт	2023 IX	2024 IX	$\frac{2024 VII}{2023 VII}$
	Дүнгээр	Дүнгээр	
<b>Нийт</b>	<b>43 663</b>	<b>57 369</b>	<b>31.3</b>
Шинэ төрсөн	1 883	2 061	9.4
Гэрлэлт	600	525	-12.5
Гэр бүл цуцлалт	238	262	10
Хүүхэд үрчлэлт	38	33	-13.1
Эцэг тогтоосон	60	96	60
Овог, нэр өөрчлөх	155	98	-36.7
Шилжин ирсэн	6 803	4 953	-27.1
Лавлагаа	21 394	38 256	78.8
Иргэний үнэмлэх олголт:	12 492	11 085	-11.2
16 нас хүрч шинээр авсан	1 688	2 534	50.1
Дахин олголт	10 804	8 483	-21.4

\* Эх үүсвэр: Иргэний бүртгэлийн хэлтэс



## ОНЦГОЙ БАЙДАЛ, 2024 оны эхний 9 сарын байдлаар

Төрийн бусад үйлчилгээ



Онцгой байдлын хэлтэс нь 2024 оны эхний 9 сарын байдлаар нийт 290 гал түймэр, гамшиг ослын дуудлагаар ажилласан байна. Өмнөх оны мөн үеэс 19 тохиолдлоор буюу (6.1%)-иар буурсан байна.



**Онцгой байдал:** Онцгой байдлын хэлтэс нь 2024 оны эхний 9 сард үйлчлэх хүрээний нутаг дэвсгэрт 290 гал түймэр гамшиг ослын дуудлагаар ажилласан байна. Өмнөх оны мөн үеэс 19 тохиолдлоор (6.1%) буурсан байна. .

ХҮСНЭГТ 10.2. ГАЛ ТҮЙМРИЙН ДУУДЛАГА ЗАРЦУУЛСАН ХӨРӨНГИЙН ҮЗҮҮЛЭЛТ, 2024 оны эхний 7 сарын байдлаар

Үзүүлэлтүүд	Хэмжих нэгж	2023 IX	2024 IX	Өөрчлөлт %
Дуудлагын тоо	Тоо	309	290	-6.1%
Гал түймэр	Тоо	264	237	-10.2%
Иргэд унтраасан гал түймэр	Тоо	43	34	-20.9%
Өөрөө унтраасан гал түймэр	Тоо	2	8	4.0 <sup>1</sup>
Худал дуудлага	Тоо	2	10	5.0 <sup>1</sup>
Ажилласан цаг	Цаг.мин	942	6 613	7.0 <sup>1</sup>
Ашиглагдсан ус	Тонн	263	715	2.7 <sup>1</sup>
Ашиглагдсан шатхуун /дизель/	Литр	2 506	5 445	2.2 <sup>1</sup>
Ашиглагдсан хөөс	Литр	-	-	-
Зарцуулсан мөнгө	Сая.төг	16	112	7.0 <sup>1</sup>
Аварсан хүний тоо	Тоо	167	378	2.3 <sup>1</sup>
Унтраасан барилга байшингийн тоо	Тоо	127	125	-1.6%
Нийт өмч хөрөнгө	Сая.төг	5 055	108 461	21.5 <sup>1</sup>
Амьсгалын бие даасан төхөөрөмж	Тоо	142	744	5.2 <sup>1</sup>

<sup>1</sup>-Дахин их

\* Эх үүсвэр: Онцгой байдлын хэлтэс

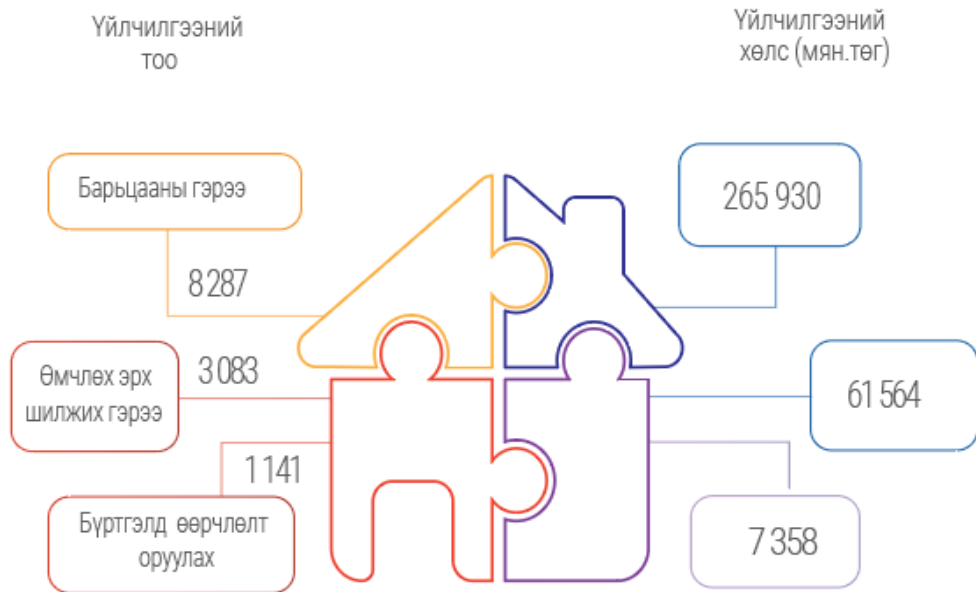


## ЭД ХӨРӨНГИЙН БҮРТГЭЛ, 2024 оны эхний 09 сарын байдлаар

ҮЙЛЧИЛГЭЭНИЙ  
 ХӨЛС  
 (МЯН.ТӨГ)

	Эд хөрөнгийн бүртгэл	Газар	Газраас бусад
Үйлчилгээний тоо	14 270	5 280	8 987
Үйлчилгээний хөлс (мян.төг)	339 310	51 866	287 336

ҮҮНЭЭС: .....



**Эд хөрөнгийн бүртгэлийн үйлчилгээ:** 2024 оны 09 сард Улсын бүртгэлийн хэлтэс нь 8 төрлийн үйлчилгээг нийт 28537 иргэн, аж ахуй нэгж байгууллагад үзүүлж, үйлчилгээний хөлсөнд 678.5 сая төгрөгийн хураамж авсан байна. Энэ нь өмнөх оны мөн үеэс үйлчилгээ авсан хүн 9847 (52.6%), үйлчилгээний хөлс 309.3 сая төгрөг буюу 1.0 дахин өссөн байна.

ХҮСНЭГТ 10.3 ЭД ХӨРӨНГИЙН БҮРТГЭЛИЙН ҮЙЛЧИЛГЭЭ АВСАН ҮЙЛЧЛҮҮЛЭГЧИЙН ТОО, ТӨРЛӨӨР

Үйлчилгээний төрөл	2024-09 сар					
	Эд хөрөнгийн бүртгэл		Газар		Газраас бусад	
	Үйлчилгээний тоо	Үйлчилгээний хөлс (мян.төг)	Үйлчилгээний тоо	Үйлчилгээний хөлс (мян.төг)	Үйлчилгээний тоо	Үйлчилгээний хөлс (мян.төг)
<b>Нийт</b>	<b>14 270</b>	<b>339 310</b>	<b>5 280</b>	<b>51 866</b>	<b>8 987</b>	<b>287 336</b>
Анхны бүртгэл	1325	3 956	325	-	1 000	3 979
Өмчлөх эрх шилжих гэрээ	3 083	61 564	1 371	27 404	1 712	34 160
Барьцааны гэрээ	8 287	265 930	2 844	21 052	5 443	244 878
Бусад гэрээ	33	230	-	-	33	230
Бүртгэлд өөрчлөлт оруулах	1 141	7 358	616	3 410	525	3 948
Урьдчилсан тэмдэглэл	16	35			15	30
Лавлагаа хуулбар	385	237	124		239	111

\*Эх үүсвэр: Улсын бүртгэлийн хэлтэс

**Улаан загалмай:** Чингэлтэй дүүргийн хэмжээнд 2024 оны 09 сард 19053 хүнд 34460 мянган төгрөгийн халамж үйлчилгээ үзүүлсэн нь өмнөх оны мөн үеийнхээс 6307 хүнээр, зарцуулсан зардал 8044 мянган төгрөгөөр буурсан байна.

ХҮСНЭГТ 10.4 ЗОХИОН БАЙГУУЛСАН АРГА ХЭМЖЭЭ, төрлөөр, эхний 09 сард

Үзүүлэлт	2023 IX			2024 IX		
	Хэдэн удаа	Хамрагдсан хүний тоо	Зардал /мян.төг/	Хэдэн удаа	Хамрагдсан хүний тоо	Зардал /мян.төг/
<b>Дүн</b>	<b>249</b>	<b>12 746</b>	<b>15 509</b>	<b>300</b>	<b>19 053</b>	<b>34 460</b>
Халамж үйлчилгээ	12	597	15 509.0	21	789	19 400.0
Халамжийн чиглэлээрх сургалт, сурталчилгаа	62	2 180	7 488.0	74	1 634	5 000.0
Анхны тусламжийн сургалт	45	1 858	75.0	49	1 779	1 400.0
Эрүүл мэндийг дэмжих сургалт, сурталчилгаа	9	667	250.0	21	691	400.0
Гамшгийн тусламж	5	104	8 675.0	2	10	350.0
Гамшгийн талаарх сургалт, сурталчилгаа	20	4 089	380.0	28	5 534	2 800.0
Донорын өдөрлөг, сурталчилгаа	4	157	10 000	20	3 500	530.0
Хүүхэд залуучуудын хөдөлгөөний чиглэлээрх сургалт, сурталчилгаа	36	1 254	50.0	19	815	2 280.0
Хүмүүнлэгийн хууль эрх зүй, 7 зарчим, ТУЗХА-ны сурталчилгаа	56	1 840	77.0	66	4 301	2 300.0

\*Эх үүсвэр: Улаан загалмайн хороо



Халамжийн чиглэлээр сургалт, сурталчилгааг 21 удаа зохион байгуулж 789 иргэн, анхны тусламжийн сургалт 49 удаа зохион байгуулж 1779 иргэн, хүүхэд залуучуудын хөдөлгөөний чиглэлээр сургалтыг 19 удаа зохион байгуулж 815 иргэн, хүмүүнлэгийн хууль эрх зүй, 7-н зарчим, төр, улаан загалмайн хамтын ажиллагааны сурталчилгааг 66 удаа зохион байгуулж 4301 иргэнийг тус тус хамруулсан байна.

**Захиргааны мэдээлэл:** Дүүргийн хэмжээнд 2024 оны эхний 9 сард 2659 иргэдээс өргөдөл, гомдол ирснээс 2505-г хуульд заасан хугацаанд нь шийдвэрлэж, 154 нь шийдвэрлэх шатандаа хянагдаж байна. Ирүүлсэн өргөдөл гомдлын 94.2 хувийг шийдвэрлэж хариу өгсөн байна.

ХҮСНЭГТ 10.5. ИРГЭДИЙН ӨРГӨДӨЛ, ГОМДЛЫН МЭДЭЭ, хүлээн авсан нэгжийн ангиллаар, 2024 оны эхний 9 сарын байдлаар

Ангилал	2024 он	Үүнээс:	
		Шийдвэрлэх шатандаа байгаа	Шийдвэрлэж хариу өгсөн
Нийт	2 659	154	2 505
Нийслэлийн Үйлчилгээний нэгдсэн төв	28	2	26
Нутгийн захиргааны байгууллагууд	1 443	70	1 373
1800-1200 дугаарын оператор	232	22	210
11-11 төвөөс ирсэн	906	54	852
Гар утасны аппликэйшнээр ирсэн	-	-	-
Мессеж	-	-	-
E-Service	13	2	11
Facebook	-	-	-
Дижитал сити	24	3	21
Хороо бүртгэсэн	13	1	12
НМХГ тусгай дугаар	-	-	-

\* Эх үүсвэр: Иргэний бүртгэлийн хэлтэс

Танилцуулга хянасан хэлтсийн дарга: ..... /Д.МӨНХЗУЛ/

Танилцуулгыг нэгтгэсэн мэргэжилтэн: ..... /Г.ПҮРЭВСҮРЭН/