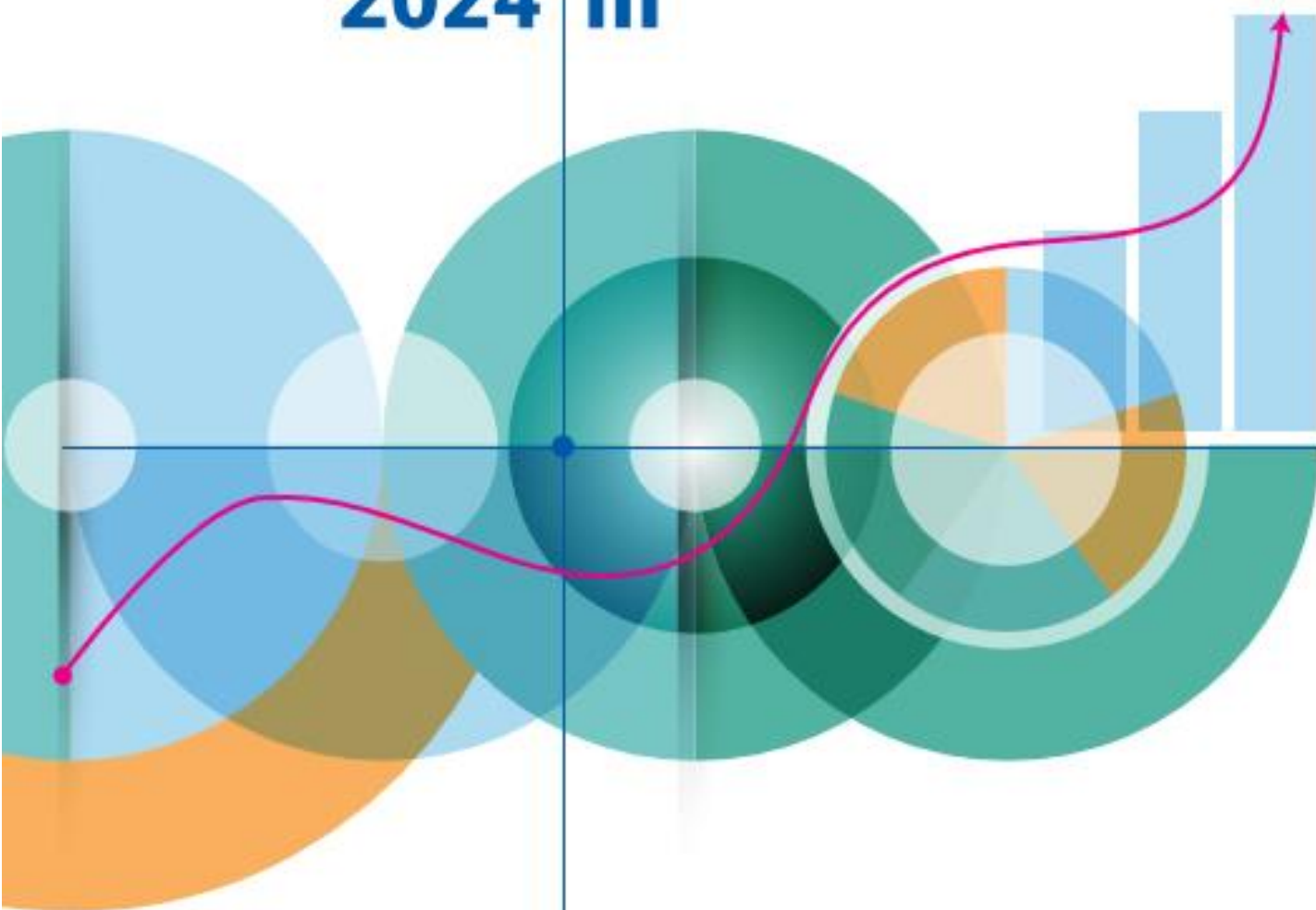




ЧИНГЭЛТЭЙ ДҮҮРГИЙН
СТАТИСТИКИЙН ХЭЛТЭС

ЧИНГЭЛТЭЙ ДҮҮРГИЙН НИЙГЭМ, ЭДИЙН ЗАСГИЙН БАЙДЛЫН САРЫН ТАНИЛЦУУЛГА

2024 III



www.1212.mn



Улаанбаатар хот
2024 он

ЧИНГЭЛТЭЙ ДҮҮРГИЙН
СТАТИСТИКИЙН ХЭЛТЭС

ЧИНГЭЛТЭЙ ДҮҮРГИЙН НИЙГЭМ,
ЭДИЙН ЗАСГИЙН БАЙДЛЫН САРЫН
ТАНИЛЦУУЛГА

2024

3 сар

Улаанбаатар хот
2024



ҮНДЭСНИЙ
СТАТИСТИКИЙН
ХОРОО

СТАТИСТИКИЙН МЭДЭЭЛЛИЙН НЭГДСЭН САН

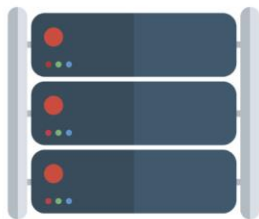
Хайх ...



СТАТИСТИКИЙН мэдээллээ аваарай

Data lab

тооллого судалгааны
микро мэдээллийн сан



Social network



/StatisticMGL

Лавлах утас



1900-1212

Цахим шуудан



information@nso.mn

I. Саруудыг ром тоогоор тэмдэглэв.

- Сар: I, II, III, IV, V ... г.м
- Улирал: I-III, IV-VI, VII-IX, X-XII
- Өссөн дүн: I-IV, I-XI ... г.м (Тухайн сарыг оруулсан жилийн эхнээс өсөн нэмэгдсэн дүнг харуулав).

II. Дараах тэмдэглэгээг ашиглав.

- ... мэдээлэл байхгүй
- 0.0 маш бага тоо
- - гүйцэтгэл байхгүй
- * урьдчилсан гүйцэтгэл

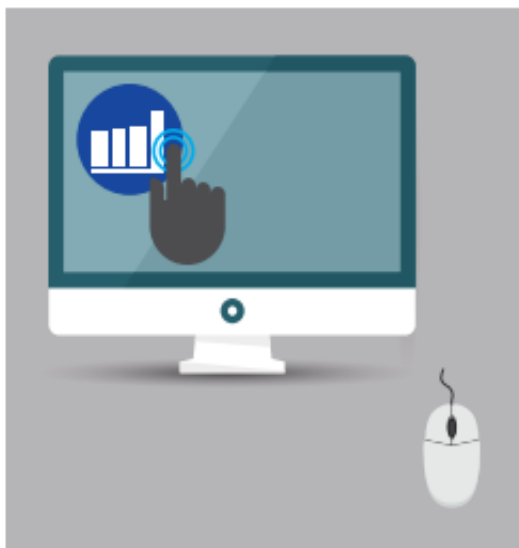
III. Хэмжих нэгжийн тэмдэглэгээ

- | | |
|----------------------|-------------------------------------|
| • мянга | =1000 |
| • сая | =10 ⁶ |
| • тэрбум | =10 ⁹ |
| • их наяд | =10 ¹² |
| • мян. | мянга |
| • % | хувь |
| • мм | миллиметр |
| • см | сантиметр |
| • дм | дециметр |
| • м | метр |
| • км | километр |
| • м ² | метр квадрат |
| • дм ² | дециметр квадрат |
| • км ² | километр квадрат |
| • м ³ | метр куб |
| • га | гектар |
| • мл | миллилитр |
| • л | литр |
| • г | грамм |
| • кг | килограмм |
| • цн | центнер |
| • т | тонн |
| • Вт | ватт |
| • кВт.ц | киловатт цаг |
| • кал | калори |
| • ккал | килокалори |
| • Гкал | гигакалори(=10 ⁹ калори) |
| • с | секунд |
| • мин | минут |
| • мкг/м ³ | микрограмм метр куб |
| • м/с | метр секунд |
| • ш | ширхэг |
| • х.д.х | хэвлэлийн даралтат хуудас |

- | |
|--|
| |
|--|

 Үүнээс гэдгийг харуулах бөгөөд зарим тохиолдолд тухайн үзүүлэлтийн бүрэлдэхүүн хэсгүүдийн нийлбэр нэгдсэн дүнтэй тэнцэхгүй байж болно.

IV. Орон дэвшүүлэлтээс хамаарч зарим үзүүлэлтийн нийлбэр нь дүнтэйгээ, бүтцийг хувиар илэрхийлэхэд 100 хувиас бага зэрэг зөрүүтэй байж болно.



V. Та цахим хэлбэрээр үзэж буй тохиолдолд тухайн салбарын логог дарж дэлгэрэнгүй мэдээллийг хүснэгтээр MS-Excel хэлбэрээр татан авах боломжтой.

/Жич: Интернэтэд холбогдсон байх ёстой/



VI. Та өөрийн гар утаснаас QR code уншуулагч аппликейшн ашиглан тухайн салбарын хавсралт хүснэгтийг MS-Excel хэлбэрээр татан авч үзэх боломжтой.

/Жич: Интернэтэд холбогдсон байх ёстой/

ГАРЧИГ

Ерөнхий тэмдэглэл.....	4
Үндсэн үзүүлэлт.....	7-9
I.Нийгмийн даатгал.....	7-10
II.Боловсрол.....	10
III.Эрүүл мэнд.....	11-14
IV.Гэмт хэрэг	15-18
V.Дүүргийн төсөв.....	19-22
VI.Хэрэглээний үнэ.....	23-27
VII.Дүүргийн аюулгүй байдал.....	28-29
VIII.Аж үйлдвэр.....	30-34
IX.Нийтийн аж ахуй	35-36
X.Төрийн бусад үйлчилгээ.....	37-42

БҮЛЭГ

	Үндсэн үзүүлэлтүүд /хүснэгт/
I	Нийгмийн даатгал. халамж
II	Боловсрол
III	Эрүүл мэнд
IV	Гэмт хэрэг
V	Дүүргийн төсөв
VI	Хэрэглээний үнэ
VII	Дүүргийн аюулгүй байдал
VIII	Аж үйлдвэр
IX	Нийтийн аж ахуй
X	Төрийн бусад вйлчилгээ

ТАНИЛЦУУЛГЫГ БЭЛТГЭСЭН:

Г.Пүрэвсүрэн
Т.Хишигбаяр
Ш.Наранмижид
Ш.Наранмижид
Г.Пүрэвсүрэн
Г.Пүрэвсүрэн
Ш.Наранмижид
Г.Пүрэвсүрэн
Ш.Наранмижид
Ч.Элбэгжаргал
Т.Хишигбаяр

ҮНДСЭН ҮЗҮҮЛЭЛТ, дүүргээр, жил бүрийн эхний 3 сарын байдлаар

Үзүүлэлт	Хэмжих нэгж	2023 III	2024 III	Өөрчлөлт хувь
Шинэ төрсөн хүүхэд	тоо	588	464	-21.1%
Халдварт өвчнөөр өвчлөгсөд	тоо	252	227	-9.9%
Дүүргийн төсвийн орлого	тэрбум.төг	28.5	34.8	22.0%
Дүүргийн төсвийн зарлага	тэрбум.төг	27.4	31.9	16.6%
Хэрэглээний үнийн индексийн сарын өөрчлөлт	пункт	2.9	7.0	-14.1 ¹
Төгрөгийн ам.доллартай харьцах ханш, сарын эцэст	1US\$ =₮	3 521.8	3 375.9	-4.1%

¹ Дахин өссөн

¹ Нэг өрхөд ногдох ам бүлийн дундаж тоо

ДҮҮРГИЙН ӨРХ, ХҮН АМЫН 2023 ОНЫ ҮНДСЭН ҮЗҮҮЛЭЛТ

	Өрхийн тоо	Хүн амын тоо	Өрхийн дундаж ам бүлийн тоо ²	Хүн ам зүйн ачаалал ³
Дүүргийн дүн	37 736	136 280	3.6	57.5
1 -р хороо	864	3 604	4.2	67.2
2 -р хороо	969	3 384	3.5	67.4
3 -р хороо	1 602	5 812	3.6	62.9
4 -р хороо	1 265	4 936	3.9	56.5
5 -р хороо	1 221	4 735	3.9	56.6
6 -р хороо	2 510	9 020	3.6	64.4
7 -р хороо	1 758	6 018	3.4	54.1
8 -р хороо	958	3 314	3.5	53.0
9 -р хороо	1 554	5 580	3.6	53.8
10 -р хороо	1 920	7 226	3.8	57.5
11 -р хороо	1 226	4 417	3.6	51.6
12 -р хороо	1 598	5 713	3.6	57.1
13 -р хороо	1 768	6 497	3.7	58.0
14 -р хороо	1 618	5 827	3.6	55.2
15 -р хороо	2 125	7 683	3.6	59.1
16 -р хороо	1 980	7 647	3.9	57.9
17 -р хороо	2 214	7 822	3.5	54.9
18 -р хороо	2 230	7 366	3.3	53.5
19 -р хороо	1 972	6 954	3.5	55.9
20-р хороо	1 320	4 772	3.6	54.7
21-р хороо	1 782	6 878	3.9	56.7
22-р хороо	1 122	4 077	3.6	56.1
23 -р хороо	1 249	4 302	3.4	59.7
24 -р хороо	911	2 670	2.9	63.5

² Нэг өрхөд ногдох ам бүлийн дундаж тоо

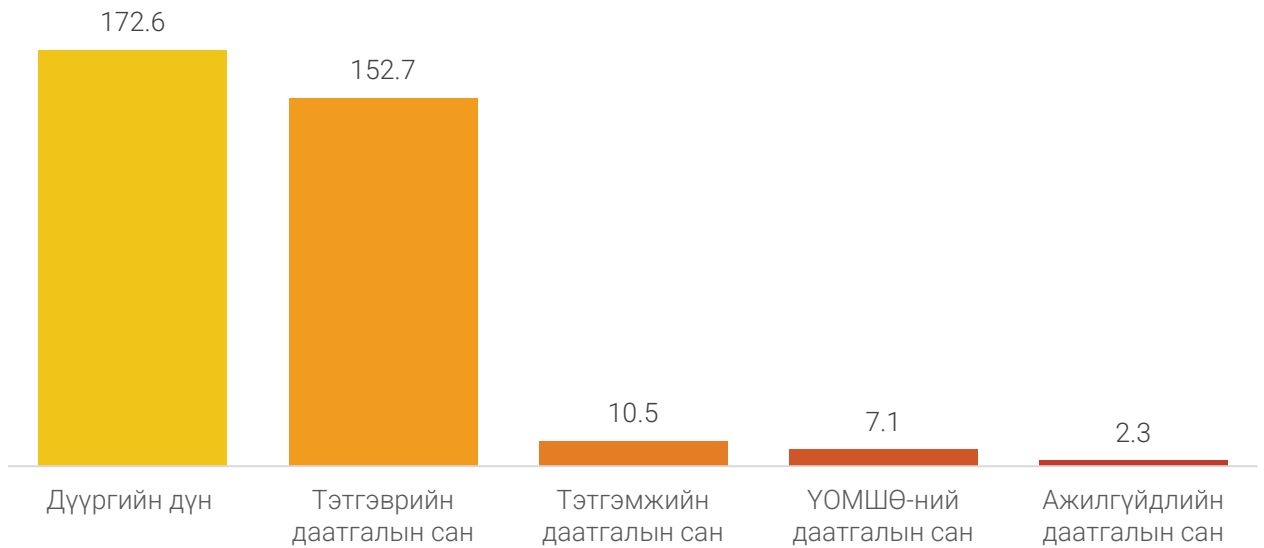
³ Нэг километр квадрат газар нутагт ногдох хүний тоо



I. НИЙГМИЙН ДААТГАЛ, ХАЛАМЖ

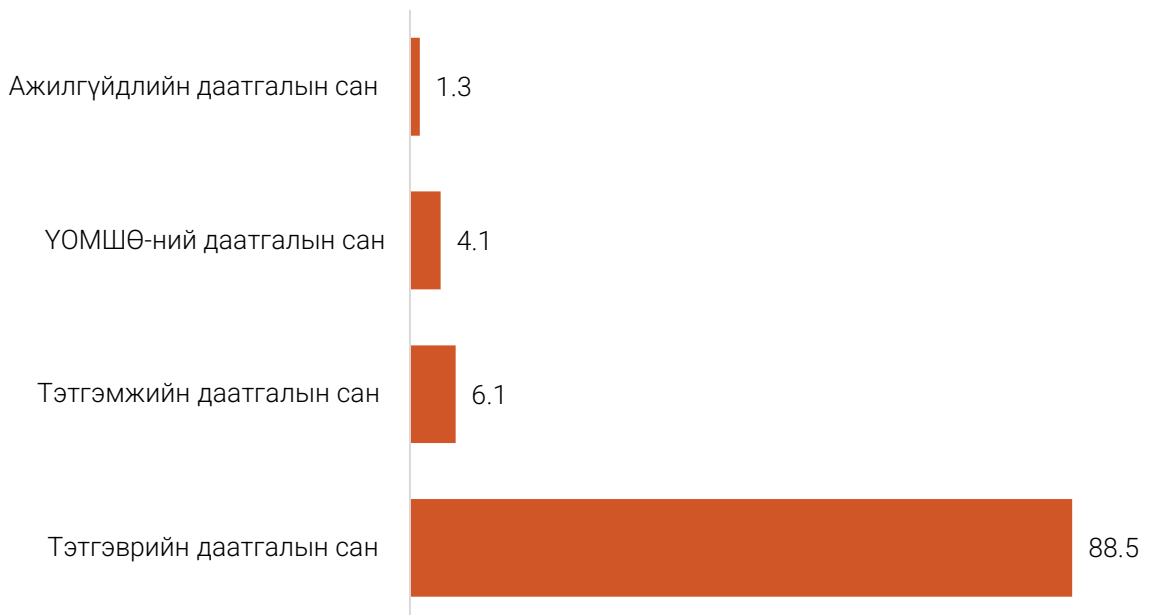
Нийгмийн даатгалын сангийн орлого энэ оны эхний 3 сард 172.6 сая төгрөгт хүрч өмнөх оны мөн үеэс 45.8 (36.1%) сая төгрөгөөр, сангийн зарлага 56.3 сая төгрөг болж өмнөх оны мөн үеэс 10.6 (23.3%) сая төгрөгөөр тус тус өссөн үзүүлэлттэй байна.

ЗУРАГ 1.1 НИЙГМИЙН ДААТГАЛЫН САНГИЙН ОРЛОГО, сангуудаар, сая төгрөг

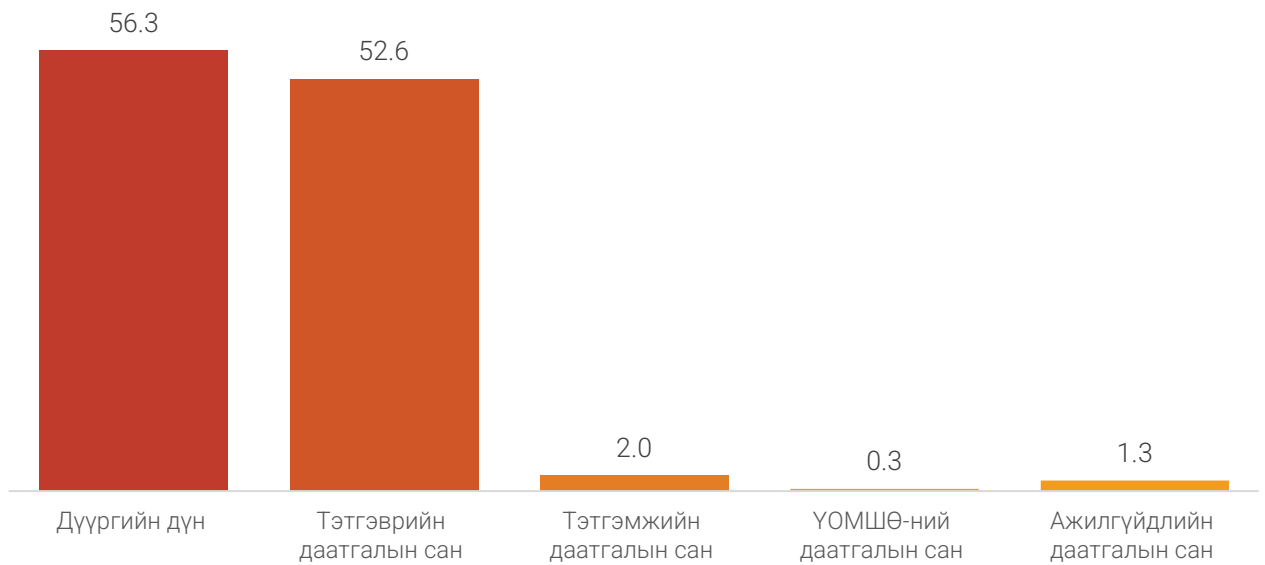


Сангуудаар авч үзвэл тэтгэврийн даатгалын сангийн орлого 50.5 (49.4%) сая төгрөг, ажилгүйдлийн даатгалын сангийн орлого 0.09 (4.0%) сая төгрөгөөр тус тус өссөн бол, тэтгэмжийн даатгалын сангийн орлого өмнөх оны мөн үеийн түвшинд, ҮОМШӨ-ний даатгалын сангийн орлого 4.8 (40.3%) сая төгрөгөөр буурсан үзүүлэлттэй гарсан байна.

ЗУРАГ 1.2 НИЙГМИЙН ДААТГАЛЫН САНГИЙН ОРЛОГЫН БҮТЭЦ, хувиар



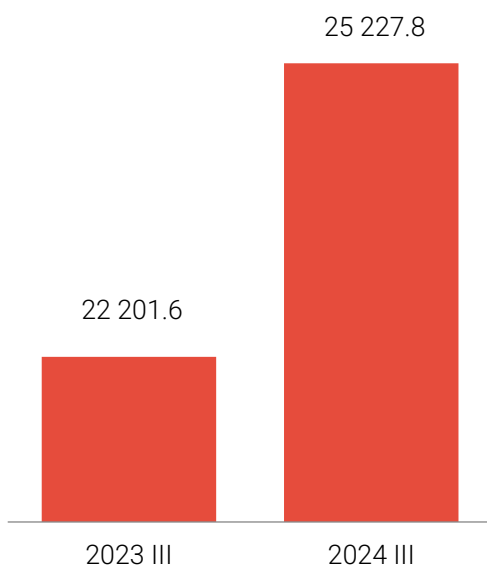
ЗУРАГ 1.3 НИЙГМИЙН ДААТГАЛЫН САНГИЙН ЗАРЛАГА, сангуудаар, сая төгрөг



Тэтгэврийн даатгалын сангийн зарлага 12.7 (31.9%) сая төгрөгөөр, ҮОМШӨ-ний даатгалын сангийн зарлага 0.02 (5.1%) сая төгрөгөөр, ажилгүйдлийн даатгалын сангийн зарлага 0.1 (8.9%) сая тус тус өссөн бол тэтгэмжийн даатгалын сангийн зарлага 2.2 (52.2%) сая төгрөгөөр буурсан үзүүлэлттэй байна.

Нийгмийн халамжийн сангаас 2024 оны 3 сард 101.1 мянган хүнд 25.2 тэрбум төгрөгийн тэтгэвэр, тэтгэмж олгосон нь өмнөх оны мөн үетэй харьцуулахад хамрагдсан хүн 897 (0.9%) мянган хүнээр, олгосон тэтгэвэр, тэтгэмж 3026.2 (13.6%) сая төгрөгөөр тус тус өссөн үзүүлэлттэй байна.

ЗУРАГ 1.4 ХАЛАМЖИЙН САНГИЙН ЗАРЦУУЛАЛТ, сая төгрөг



Нийгмийн халамжийн тэтгэвэрт 2024 оны 3 сарын байдлаар 2293 хүн хамрагдаж 2227.6 сая төгрөг олгосон нь өмнөх оны мөн үеэс хамрагдсан хүн 152 (6.2%)-аар буурсан бол олгосон мөнгөн тэтгэвэр 289.9 (14.9%) сая төгрөгөөр өссөн байна. Нийгмийн халамжийн тэтгэмжид 67959 хүн хамрагдаж 1462.6 сая төгрөг олгосон нь өмнөх оны мөн үетэй харьцуулахад хамрагдсан хүн 4.6 (7.3%) мянган хүнээр, олгосон тэтгэмж 1462.6 (8.5%) сая төгрөгөөр тус тус өссөн байна.

Ойлголт, тодорхойлолт

Нийгмийн даатгал: Иргэн, төр, аж ахуйн нэгж, байгууллагаас зохих журмын дагуу шимтгэл төлж, нийгмийн даатгалын санг бүрдүүлэн, даатгуулагч иргэн өндөр наслах, хөгжлийн бэрхшээлтэй буюу хөдөлмөрийн чадваргүй болох, өвчлөх, ажилгүй болох үед өөрт нь, тэрчлэн нас барахад түүний асрамжид байсан хүмүүст хууль тогтоомжид заасан тэтгэвэр, тэтгэмж, төлбөр олгох зориулалттай нийгэм, эдийн засгийн арга хэмжээ юм.

Нийгмийн даатгалын сан: Ажил олгогч, даатгуулагчийн хөдөлмөрийн хөлс, түүнтэй адилтгах орлогоос тэтгэвэр, тэтгэмж, төлбөр, үйлчилгээнд зарцуулах, нийгмийн даатгалын үйл ажиллагааны зардлыг нөхөх зорилгоор төлсөн шимтгэлийн орлого, бусад эх үүсвэрээс бүрдүүлсэн мөнгөн хөрөнгийг хэлнэ.

Даатгуулагч: Хууль болон гэрээний үндсэн дээр нийгмийн даатгалын санд шимтгэл төлж даатгуулсан, нийгмийн даатгалын сангаас тэтгэвэр, тэтгэмж, төлбөр авах эрх бүхий этгээдийг хэлнэ.

Тэтгэвэр: Даатгуулагчийг өндөр наслахад насан туршид нь, хөдөлмөрийн чадвараа алдсан бол хөдөлмөрийн чадвар нь сэргээгдэх хүртэл, эсхүл өндөр насны тэтгэвэр авах насанд хүртэл, нас барахад нь түүний асрамжид байсан гэр бүлийн хөдөлмөрийн чадваргүй гишүүнд нийгмийн даатгалын сангаас сар бүр олгох мөнгөн олговор юм.

Тэтгэмж: Хөдөлмөрийн чадвараа түр хугацаагаар алдах, жирэмсний, амаржсаны чөлөө эдлэх, ажилгүй болох тохиолдолд даатгуулагч өөрт нь, даатгуулагч нас барах тохиолдолд гэр бүлд нь хууль заасан болзол, нөхцөлийн дагуу нийгмийн даатгалын сангаас тодорхой хугацаанд буюу нэг удаа олгох мөнгөн олговор байна. Эрүүл мэндийн доройтолтой, гэр бүлийн халамж, асрамж дутагдалтай, бие даан эсхүл бусдын тусламжгүйгээр хэвийн амьдрах боломжгүй, өвөрмөц хэрэгцээ бүхий иргэн, нийгмийн халамжийн дэмжлэг, туслалцаа зайлшгүй шаардлагатай өрхийн гишүүн-иргэнд наад захын хэрэгцээг нь хангах зорилгоор улсаас тэтгэвэр, тэтгэмж олгох, тусгайлсан үйлчилгээ үзүүлэх үйл ажиллагааг нийгмийн халамж гэнэ.



II. БОЛОВСРОЛЫН САЛБАР

Дүүргийн хэмжээнд 2021-2022 оны хичээлийн жилийн ерөнхий боловсролын сургуульд суралцагчдийн тоо 29054 болж өмнөх оны мөн үеэс 2122 (7.9%) хүүхдээр нэмэгдсэн байна. 2021-2022 оны хичээлийн жилд сургуулийн өмнөх боловсролд нийт 12 890 хүүхэд хамрагджээ.

ХҮСНЭГТ 2.1 ЧИНГЭЛТЭЙ ДҮҮРГИЙН ЕБС-Д СУРАЛЦАГЧДЫН ТОО, ХҮЧИН ЧАДАЛ

Сургууль	2022-2023 оны хичээлийн жил			2023-2024 оны хичээлийн жил		
	Хүчин чадал	Хүүхдийн тоо	Бүлэг дүүргэлт	Хүчин чадал	Хүүхдийн тоо	Бүлэг дүүргэлт
БҮГД	17 801	30477	36.6	17 801	31 688	750.3
5-р сургууль	1 600	3 379	3 379	1 600	3 406	44.2
17-р сургууль	1 240	2 316	2 316	1 240	2 301	37.5
23-р сургууль	1 470	3 592	3 592	1 470	3 351	51.0
24-р сургууль	1 270	3 747	3 747	1 270	3 707	43.6
37-р сургууль	1 200	1 976	1 976	1 200	2 267	34.9
39-р сургууль	1 040	1 839	1 839	1 040	2 076	38.4
49-р сургууль	960	1 232	1 232	960	1 402	30.0
50-р сургууль	1 370	2 634	2 634	1 370	2 674	44.6
57-р сургууль	1 549	1 479	1 479	1 549	1 549	34.4
61-р сургууль	812	915	915	812	996	30.2
72-р сургууль	1 400	2 230	2 230	1 400	2 378	35.0
112-р сургууль	120	82	82	120	35	5.0
117-р сургууль	640	1 462	1 462	640	1 742	34.8
138-р сургууль	180	315	315	180	450	30.0
139-р сургууль	180	439	545	180	381	31.8
140-р сургууль	180		434	180	420	33.0
149-р сургууль	720	434	758	720	876	29.2
145-р сургууль	180	-	35.0	180	236	35.0
Бадмаараг	350	270	34.2	350	342	34.2
Эрдэм цогцлохуй	120	-	24.0	120	120	24.0
Ивээх эрдэм	150	-	20.0	150	60	20.0
Олонлог гэгээ	720	356	26.6	720	638	26.6
Бэтүб	100	38	4.1	100	33	4.1
Олонлог төв сургууль	-	522	-	-	-	-
Оюут	-	102	-	-	-	-
Ертөнц 1	-	109	-	-	-	-
Атланта	-	14	-	-	-	-
Тоолол	-	12	-	-	-	-
Тусгал	250	152	19.1	250	248	19.1

*Эх үүсвэр: Боловсролын хэлтэс

ХҮСНЭГТ 2.2 ЧИНГЭЛТЭЙ ДҮҮРГИЙН ЦЭЦЭРЛЭГИЙН ХҮҮХДИЙН ТОО, ХҮЧИН ЧАДАЛ

Үзүүлэлт	2019-2020	2020-2021	2021-2022	2022-2023	2023-2024
2-5 настай хүүхэд	14 585	7 336	12 890	9 971	9 285
СӨБ-д хамрагдсан	10 584	7 336	12 890	9 971	9 285
Хүчин чадал	7 580	4 001	8 445	8 445	8 103
Хүчин чадал хэтрэлт	39.6	83.3	71.5	71.5	71.5
Цэцэрлэгийн тоо	53	50	54	53	52
Үүнээс: Улсын цэцэрлэг	31	32	39	38	40
Хувийн цэцэрлэг	22	18	15	15	12

*Эх үүсвэр: Боловсролын хэлтэс



ЭРҮҮЛ МЭНД, 2024 оны эхний 3 сарын байдлаар

ЭМНЭЛЭГТ ХЭВТЭН
ЭМЧЛҮҮЛЭГЧИД

Эмнэлэгт хэвтэн
эмчлүүлэгчид



2023 III 2 795

2024 III 1 791 35.9% ↓



Нийт халдварт өвчнөөр өвчлөгчид, 10 000 хүн амд



2023 III 17.1

2024 III 16.2 5.3% ↓



Нялхсын эндэгдлийн түвшин
(1000 амьд төрөлтөд ногдох)

2023 III	6.7
----------	-----

2024 III	6.4
----------	-----

5 хүртэлх насны хүүхдийн эндэгдлийн
түвшин (1000 амьд төрөлтөд ногдох)

2023 III	3.4
----------	-----

2024 III	0.0
----------	-----



III. ЭРҮҮЛ МЭНД

Дүүргийн Эрүүл мэндийн төвийн мэдээгээр 2024 оны эхний 3 сард 464 эх амаржиж, 469 хүүхэд мэндэлсэн нь өмнөх оны мөн үеэс төрсөн эх 124(21.1%)-аар, мэндэлсэн хүүхэд 122(20.6%)-аар тус тус буурсан байна.

ХҮСНЭГТ 3.1 ТӨРСӨН ХҮҮХЭД, ЭХ, ХҮҮХДИЙН ЭНДЭГДЭЛ, 2024 оны эхний 3 сарын байдлаар

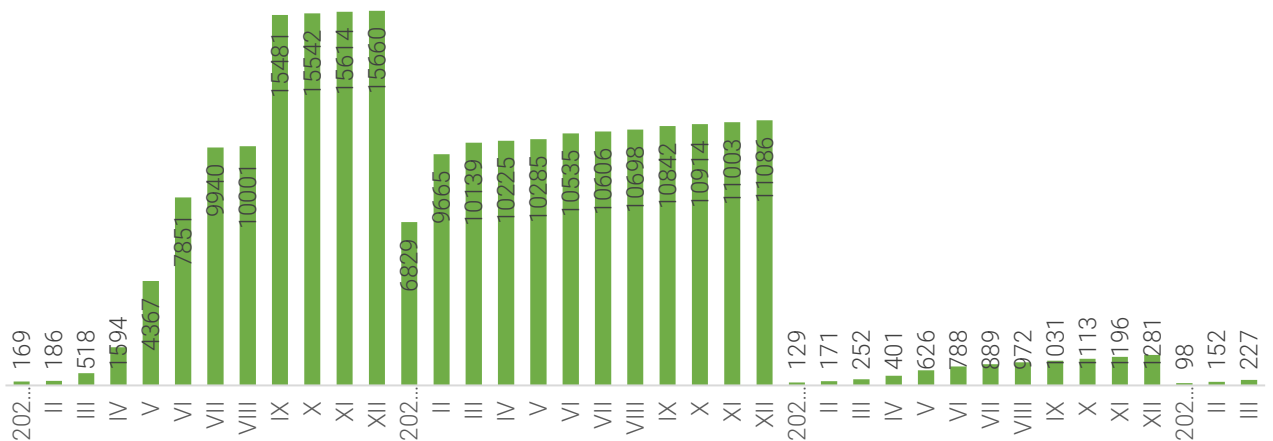
Үзүүлэлт	2022 I-III	2023 I-III	2024 I-III	Өсөлт, бууралт 2022-2023	
				Тоо	Хувь
Амаржсан эхийн тоо	581	588	464	-124	-21.1%
Амьд төрсөн хүүхэд	587	591	469	-122	-20.6%
Нас барсан хүн	214	202	174	-28	-13.9%
Эхийн эндэгдэл	-	-	-	-	-
0-1 насны нялхасын эндэгдэл	6	4	3	-1	-25.0%
1-5 настай хүүхдийн эндэгдэл	1	2	0	-2	-2.0 ¹
Амьгүй төрөлт	2	1	4	3	4.0 ¹
Гэрийн төрөлт	-	1	4	3	4.0 ¹
Хяналтгүй төрөлт	1	2	5	3	2.5 ¹

¹-дахин

*Эх үүсвэр: ЧД-ийн Эрүүл мэндийн төвийн мэдээлэл

2024 оны эхний 3 сард 195747 хүн үзлэгт хамрагдсан нь өнгөрсөн оны мөн үетэй харьцуулахад 8729 (4.7%)-аар өссөн байна. Эмнэлэгт хэвтэн эмчлүүлсэн хүний тоо 1791 болж 1004 (35.9%) хүнээр буурчээ.

ЗУРАГ 3.1 ХАЛДВАРТ ӨВЧИН, сараар



ХҮСНЭГТ 3.2 ДҮҮРЭГТ ГАРСАН ХАЛДВАРТ ӨВЧИН, эхний 3 сарын байдлаар

Төрөл	2022 III		2023 III		2024 III		Өөрчлөлтийн хувь
	Бодит тоо	10 000 хүнд ногдох	Бодит тоо	10 000 хүнд ногдох	Бодит тоо	10 000 хүнд ногдох	
Дүүргийн дүн	10 139	670.63	252	17.10	227	16.18	-9.9%
Гепатит	4	0.13	5	0.34	2	0.14	-60.0%
Цусан суулга	16	0.07	20	1.36	5	0.36	-75.0%
Сальмонеллез		0.00	3	0.20	4	0.29	33.0%
Хоолны хордлого	1	0.07	-	0.00	-	0.00	-
Менингит		0.00	-	0.00	-	0.00	-
Салхин цэцэг	16	0.00	82	5.56	92	6.56	12.2%
Гахайн хавдар		0.00	0	0.00	5	0.36	-
Улаан эсэргэнэ	1	0.07	2	0.14	8	0.57	4.0 ¹
Ёлом		0.00	2	0.14	3	0.21	50.0%
Бруцеллёз		0.00	-	0.00	-	0.00	-
Гар, хөл, ам		0.00	25	1.70	10	0.71	-60.0%
Эритема		0.00	-	0.00	-	0.00	-
Хачигт риккетсиоз		0.00	-	0.00	-	0.00	-
Ковид-19	9 949	37.84	-	0.00	-	0.00	-
Бусад	-	-	-	-	-	-	-
Тэмбүү	47	3.97	39	2.65	42	2.99	7.7%
Төрөлхийн тэмбүү		0.00	-	0.00	-	0.00	-
Заг хүйтэн	18	1.06	10	0.68	7	0.50	-30.0%
Сүрьеэ	44	1.85	40	2.71	21	1.50	-47.5%
Мөөгөнцөр	14	0.53	5	0.34	4	0.29	-20.0%
Трихомониаз	29	1.12	18	1.22	24	1.71	33.3%
ХДХВ/ДОХ	-	0.00	-	0.00	-	0.00	-
Хумхаа	-	-	1	0.00	-	-	-1.0 ¹

¹-Дахин их

*Эх үүсвэр: ЧД-ийн Эрүүл мэндийн төвийн мэдээлэл

Бэлгийн замын халдварт өвчин 77 байгаа нь нийт халдварт өвчний 33.9 хувийг эзэлж байна. Ковид-19 халдварт өвчлөл гараагүй байна.

Ойлголт, тодорхойлолт:

Амьд төрөлт: Жирэмслэлтийн хугацаанаас хамаарахгүйгээр ердийн төрөлтөөр эсвэл мэс ажилбараар ургийг умайнаас гарган авсны дараа нярай амьсгалж байсан, эсвэл амьдын бусад ямар нэгэн шинж тэмдэг, өөрөөр хэлбэл, зүрхний цохилт, хүйний судасны лугшилт, булчингийн тодорхой хөдөлгөөн илэрч байсан зэргийг (хүй эсвэл эхэсийг салгасан эсэхийг харгалзахгүй) хамруулна.

Нярайн эндэгдлийн түвшин (1000 амьд төрөлтөд ногдох): Тухайн жилд 0-28 хоногтой эндсэн хүүдийн тоог амьд төрсөн хүүхдийн тоонд харьцуулж тооцно.

Нялхсын эндэгдлийн түвшин (1000 амьд төрөлтөд ногдох): Тухайн хугацаанд 1 хүртэлх насандаа эндсэн хүүхдийн тоог амьд төрсөн хүүхдийн тоонд харьцуулж тооцно.

Тав хүртэлх насны хүүхдийн эндэгдлийн түвшин (1000 амьд төрөлтөд ногдох): Тухайн хугацаанд 5 хүртэлх насандаа эндсэн хүүхдийн тоог амьд төрсөн хүүхдийн тоонд харьцуулж тооцно.

Эхийн эндэгдлийн харьцаа (100000 амьд төрөлтөд ногдох): Тухайн хугацаанд эндсэн эхийн тоог амьд төрсөн хүүхдийн тоонд харьцуулж тооцно.

Эндсэн эх: Жирэмсний хугацаанд болон төрөх үедээ эсвэл төрснөөс хойш 42 хоногийн дотор жирэмслэлтийн байрлал, үргэлжилсэн хугацаанаас үл хамааран жирэмслэлт, төрөлт болон түүнийг удирдахтай холбоо бүхий шалтгаанаар эндсэнийг хамруулна.



ГЭМТ ХЭРЭГ, 2023 оны эхний 3 сарын байдлаар

СЭНГ



Нийт бүртгэгдсэн гэмт хэрэг

2023 III

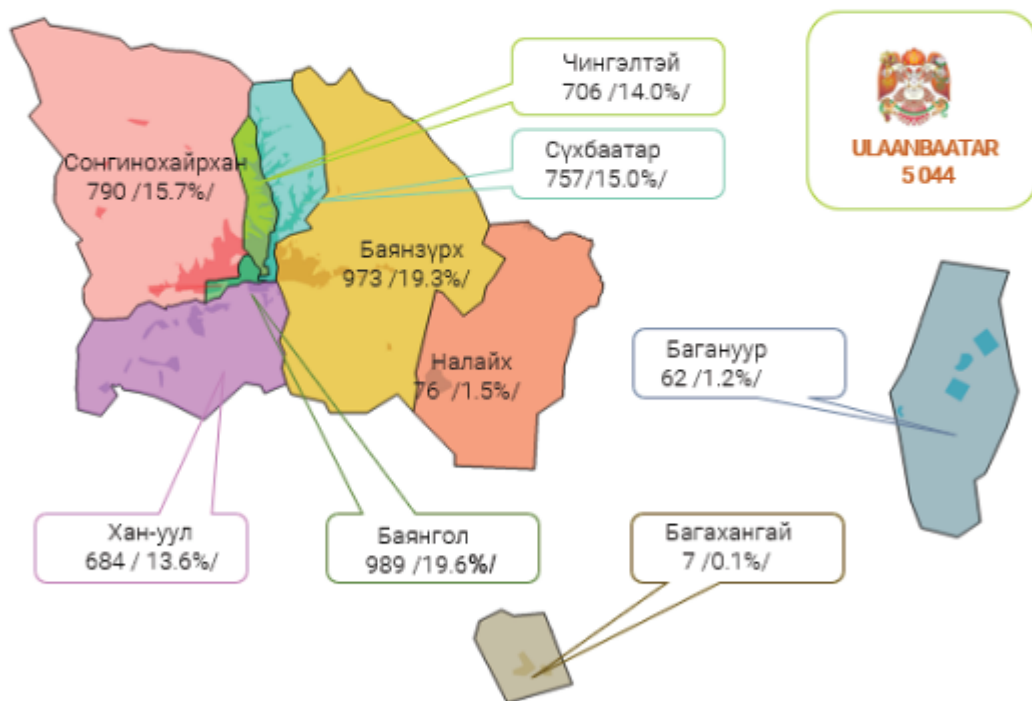
831

2024 III

803

3.3% ↓

Дүүргээр



Гэмт хэргийн улмаас



Хохирсон хүн

768



Гэмтсэн хүн

136



Нас барсан хүн

11



IV. ГЭМТ ХЭРЭГ

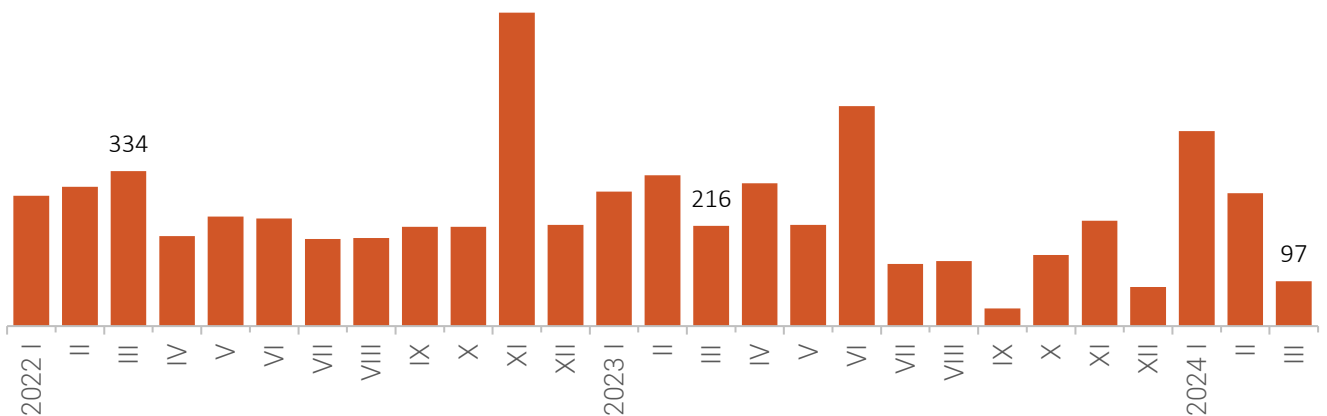
2024 оны 3 дугаар сард дүүргийн хэмжээнд нийт 803 хэрэг бүртгэгдсэн нь өмнөх оны мөн үеэс 28 (3.4%) хэргээр буурсан байна. Нийт гэмт хэргийн 167 (20.8%) нь хүний эрүүл мэндийн халдашгүй байдлын эсрэг хэрэг, 16 (2.0%) нь хүний бэлгийн эрх чөлөөний эсрэг хэрэг, 22 (2.7%) нь хүний халдашгүй, чөлөөтэй байх эрхийн эсрэг хэрэг, 168 (20.9%) нь хулгайн хэрэг, 11 (1.4%) нь дээрэмдэх хэрэг, 289 (36.0%) нь залилан мэхлэх гэмт хэрэг, 22 (2.7%) нь алдаатай гүйлгээ, гээгдсэн хөрөнгө завших хэрэг, 21 (2.6%) нь автотээврийн ХАБ, АЖ зөрчих гэмт хэргүүд тус тус эзэлж байна.

ХҮСНЭГТ 4.1 БҮРТГЭГДСЭН ГЭМТ ХЭРЭГ, цагдаагийн хэлтсээр, төрлөөр

Дүүргийн дүн	2024 III	Үүнээс: Цагдаагийн	
	803	I хэлтэс 454	II хэлтэс 349
Хүний амьд явах эрхийн эсрэг	14	6	8
Хүний эрүүл мэндийн халдашгүй байдлын эсрэг	167	72	95
Хүний бэлгийн эрх чөлөө, халдашгүй байдлын эсрэг	16	7	9
Хүний халдашгүй, чөлөөтэй байх эрхийн эсрэг	22	19	3
Өмчлөх эрхийн эсрэг	515	305	210
Эдийн засгийн	11	5	6
Олон нийтийн аюулгүй байдал, ашиг сонирхлын эсрэг	14	9	5
Хэрэг шалган шийдвэрлэх ажиллагааны эсрэг	2	2	-
Нийтийн албаны ашиг сонирхлын эсрэг	8	5	3
Хүрээлэн байгаа орчны эсрэг	2	1	1
Соёлын өвийн эсрэг	3	3	-
Цахим мэдээллийн аюулгүй байдлын эсрэг	-	-	-
Автотээврийн хэрэгслийн хөдөлгөөний аюулгүй байдал, ашиглалтын журам зөрчих	21	12	9
Бусад	8	8	-

*Эх үүсвэр: Цагдаагийн ерөнхий газрын мэдээллээс

ЗУРАГ 4.1 БҮРТГЭГДСЭН ГЭМТ ХЭРЭГ, сараар



ХҮСНЭГТ 4.2 БҮРТГЭГДСЭН ГЭМТ ХЭРГИЙН ТОО, хороогоор, төрлөөр

Чингэлтэй дүүргийн хороод	Хүний амьд явах эрхийн эсрэг 10.1-10.6	Хүнийг алах 10.2	Хүний эрүүл мэндийн халдашгүй байдлын эсрэг	Хүний амиа хорлох нөхцөл байдалд хүргэх /10.4/	Хүний эрүүл мэндэд хөнгөн хохирол учруулах 11.7	Хүний бэлгийн эрх чөлөө, халдашгүй байдлын эсрэг	Үүнээс: хүчиндэх	Хүний халдашгүй, чөлөөтэй байх эрхийн эсрэг 13.1-13.13	Өмчлөх эрхийн эсрэг /17.1- 17.12/	Хулгайлах /17.21/	Дээрэмдэх	Үүнээс				Эдийн засгийн /18.1-18.18/	Хүний эрүүл мэндэд хүнд хохирол учруулах 11.2	Хүний эрүүл мэндэд хүндэвтэр хохирол учруулах 11.7	Хэрэг шалган шийдвэрлэх ажиллагааны эсэрг 821.1-21-14/	Алдаатай гүйгээ андуурагдсан илгээмж, гээгдэх эд хөрөнгө, алдуул мал завших 17.6	Хүчиндэх 12.1.4	Эд хөрөнгө устгах	Мансуурах эм, сэтгэцэд нөлөөт бодисын хууль бусаар ашиглах	Автотээврийн хэрэгслийн хөдөлгөөний аюулгүй байдал, ашиглалтын журам зөрчих /27.10/
												Залилан мэхлэх /17.3/	Соёлын өвийн эсрэг	Хөрөнгө завших 17.5	Нийтийн албаны ашиг									
Дүүргийн дүн	14	5	167	9	142	16	13	22	515	168	11	289	3	9		11	10	12	2	22	8	14	10	21
1 хороо			1		1			6	47	16		26	3	1		2				3		1	2	2
2 хороо	1	1	6		6				41	12	3	21								2				1
3 хороо	1		4	1	3	1	1		55	16		32				1			1	2		2	2	1
4 хороо			7		7			7	27	12		11						1	1	1		3	2	2
5 хороо	1		13	1	9	2	2	4	75	13		52		2	1	1	1			5		3	1	1
6 хороо			11		10	2	2	2	30	14		15			1	1	1				2	1		2
7 хороо	1	1	14		11	1	1		12	8		2				2	2			1		1		
8 хороо	1	1	7		7				9	5	1	3												1
9 хороо			6		4	1	1		8	4		2		1		1	1				2		1	2
10 хороо	2	1	3	1	3			2	23	8		13			1					1		1		2
11 хороо	1		8	1	6	2	1		17	4	2	11			3	1	1					1		1
12 хороо	1	1	14		9	1			22	7	1	11			1	1	3			2				1
13 хороо			21		20	2	2		15	4	1	8					1			2	2			1
14 хороо	1		8	1	8			1	20	6		13								1				2
15 хороо	1		6	1	5	1	1		18	3	2	12			1	1					2	1		
16 хороо			4		4				13	3	1	8								1				
17 хороо	1		6	1	6				7	2		5												
18 хороо			7		6	1	1		12	3		9					1							1
19 хороо			5		4	1			15	7		8					1						2	
20 хороо	1		3	1	2	1	1		1			1												
21 хороо			4		4				11	7		4												
22 хороо			1						8	2		6				1								
23 хороо			2		2				4	1		3												1
24 хороо	1		6	1	5				25	11		13				1				1				

Ойлголт, тодорхойлолт:

Гэмт хэрэг: Монгол Улсын Эрүүгийн хуулийн тусгай ангид заасан нийгэмд аюултай гэм буруутай үйлдэл, эс үйлдэхүйг ойлгоно.

16, түүнээс дээш насны 10000 хүнд ногдох бүртгэгдсэн гэмт хэрэг: Тухайн хугацаанд бүртгэгдсэн нийт гэмт хэргийн тоог 16, түүнээс дээш насны хүн амын жилийн дундаж тоонд харьцуулж, 10000- аар үржүүлж тооцно.

Хохирогч: Монгол Улсын “Эрүүгийн хэрэг хянан шийдвэрлэх тухай” хуульд заасны дагуу гэмт хэргийн улмаас амь нас, эрүүл мэнд, бусад эрх, эрх чөлөө, эд хөрөнгийн болон эд хөрөнгийн бус хохирол хүлээсэн хүн, хуулийн этгээдийг ойлгоно.

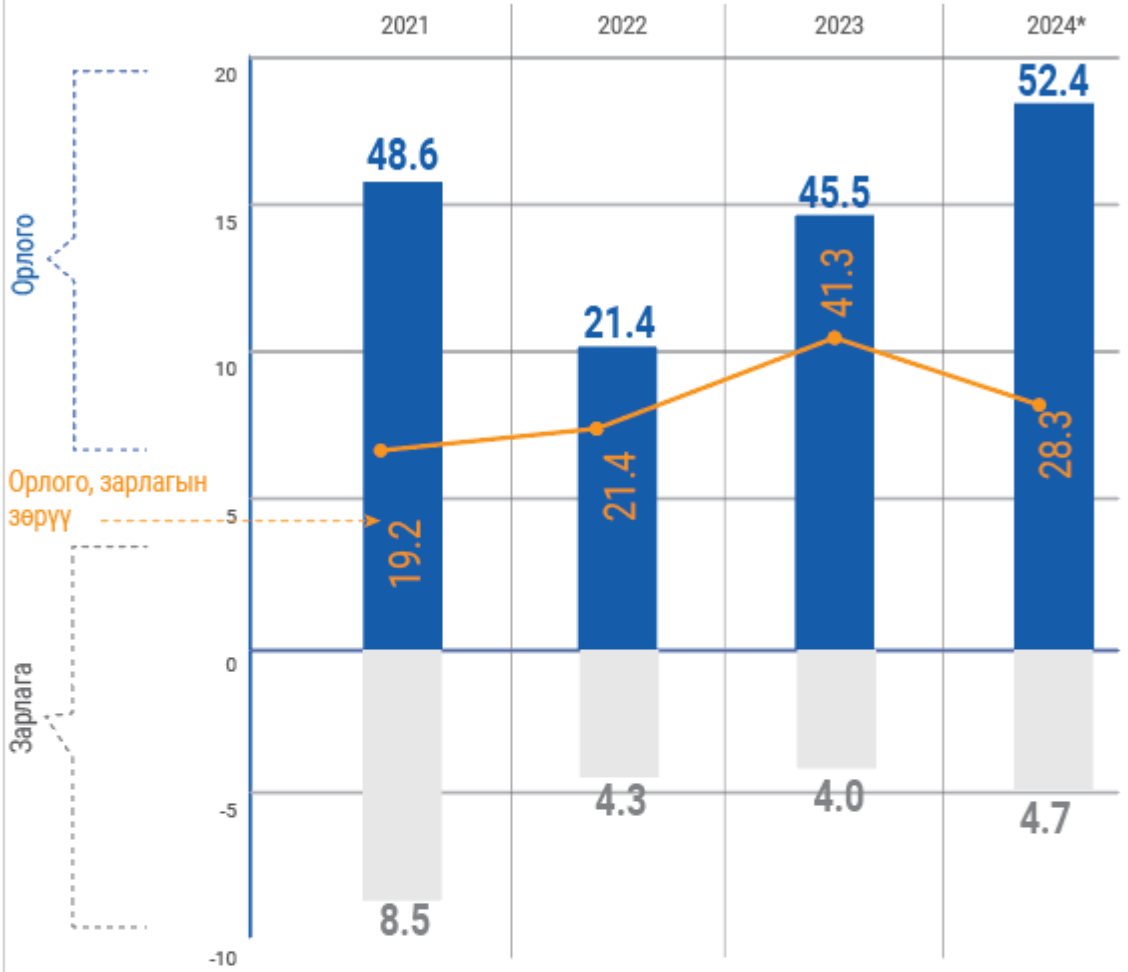
Гэмт хэргийн хохирол: Монгол Улсын Эрүүгийн хуулийн тусгай ангид заасан гэмт хэргийн улмаас хүний амь нас, эрүүл мэнд, эд хөрөнгө, бусад эрх, эрх чөлөө, нийтийн болон үндэсний ашиг сонирхол, аюулгүй байдалд шууд учирсан үр дагаврыг гэмт хэргийн хохиролд тооцно.

Яллагдагч: Монгол Улсын “Эрүүгийн хэрэг хянан шийдвэрлэх тухай” хуульд заасны дагуу эрүүгийн хэрэг үүсгэж яллагдагчаар татах тогтоолтой танилцсан сэжигтнийг ойлгоно.

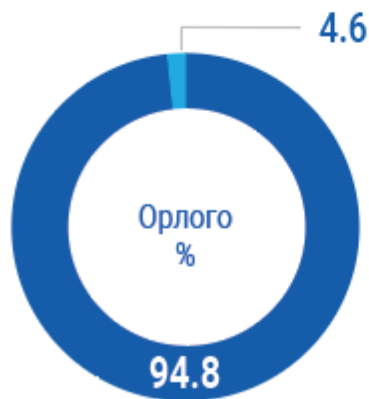


ЧИНГЭЛТЭЙ ДҮҮРГИЙН НЭГДСЭН ТӨСВИЙН ОРЛОГО, ЗАРЛАГА, 2024 оны 3 дугаар сард, тэрбум төгрөг

АУСН



Чингэлтэй дүүргийн нэгдсэн төсвийн орлого, зарлагын бүтэц



■ Татварын орлого
■ Татварын бус орлого



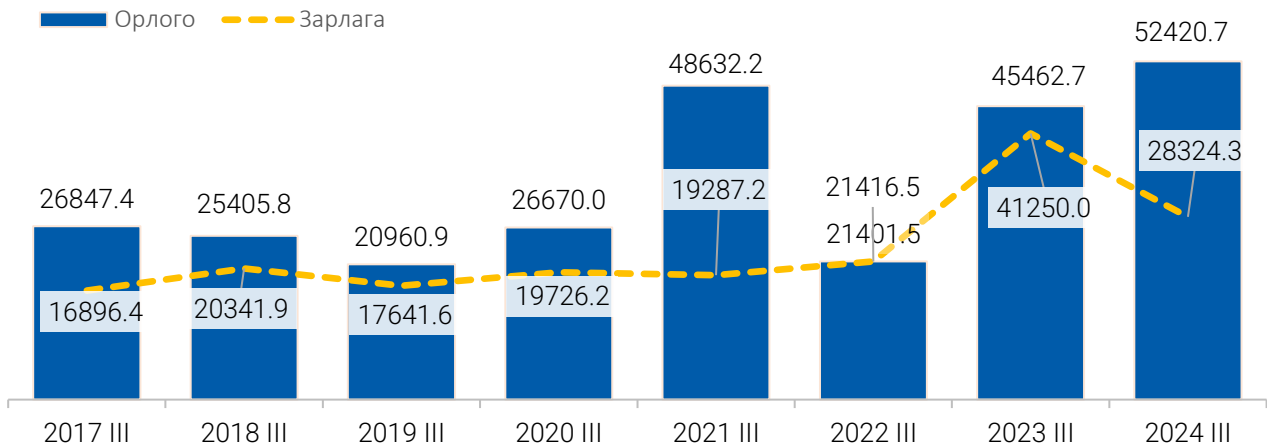
■ Урсгал зардал



V. ДҮҮРГИЙН ТӨСӨВ

Дүүргийн төсвийн нэгдсэн тэнцэл 2024 оны 3 дугаар сард 24.1 тэрбум төгрөг гарсан байна.

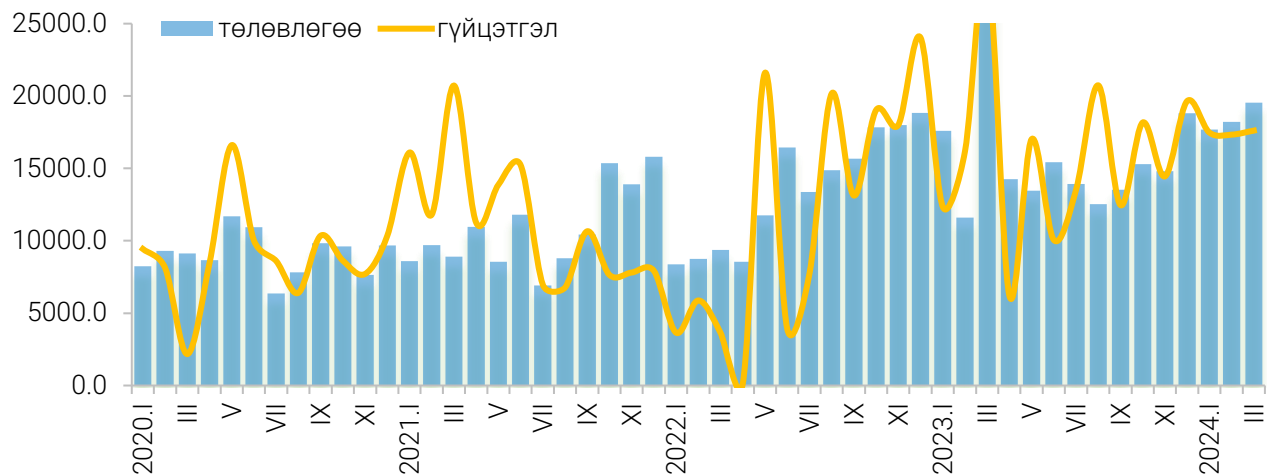
ЗУРАГ 5.1 ДҮҮРГИЙН ТӨСВИЙН ОРЛОГО, ЗАРЛАГА, жил бүрийн 3 сард



Дүүргийн төсвийн нийт орлого 2024 оны 3 дугаар сард 52.4 тэрбум төгрөг болж, төлөвлөснөөс 3.0 тэрбум төгрөгөөр (5.5%) дутуу бүрджээ. Төсвийн нийт орлогын 94.8 хувийг татварын орлого, 4.6 хувийг татварын бус орлого, 0.6 хувийг тусламжийн орлого тус тус эзэлж байна.

2024 оны 3 сард дүүргийн татварын орлого 49.7 тэрбум төгрөгт хүрч төлөвлөснөөс 4.9 тэрбум төгрөгөөр буюу 9.0 хувиар дутуу, татварын бус орлого 2.4 тэрбум төгрөгт хүрч төлөвлөснөөс 1.9 тэрбум төгрөгөөр 3.6 хувиар дахин илүү бүрдсэн байна.

ЗУРАГ 5.2 ТӨСВИЙН ОРЛОГЫН ТӨЛӨВЛӨГӨӨ, ГҮЙЦЭТГЭЛ, сараар, сая төгрөгөөр



ХҮСНЭГТ 5.1 ОРОН НУТГИЙН ТӨСВИЙН ОРЛОГО, сая төгрөгөөр, 2024 оны 3 сард

Үзүүлэлт	Төлөвлөгөө	Гүйцэтгэл	Зөрүү	Хувь
Нийт орлого ба тусламжийн дүн	55 443.6	52 420.7	-3 022.9	-5.5%
А. Урсгал орлого	55 105.5	52 082.6	-3 022.9	-5.5%
1. Татварын орлого	54 597.9	49 670.5	-4 927.4	-9.0%
1.1. Орлогын албан татвар	48 408.9	43 735.7	-4 673.2	-9.7%
1.2. Өмчийн татвар	1 470.7	1 112.5	-358.2	-24.4%
1.3. Бусад татвар (төлбөр хураамж)	4 718.3	4 822.4	104.1	2.2%
2. Татварын бус орлого	507.6	2 412.2	1 904.6	3.8 ¹
Б. Хөрөнгийн орлого	-	-	-	-
В. Тусламжийн орлого	338.1	338.1	-	-

*Эх үүсвэр: ЧД-ийн Санхүү, төрийн сангийн хэлтэс

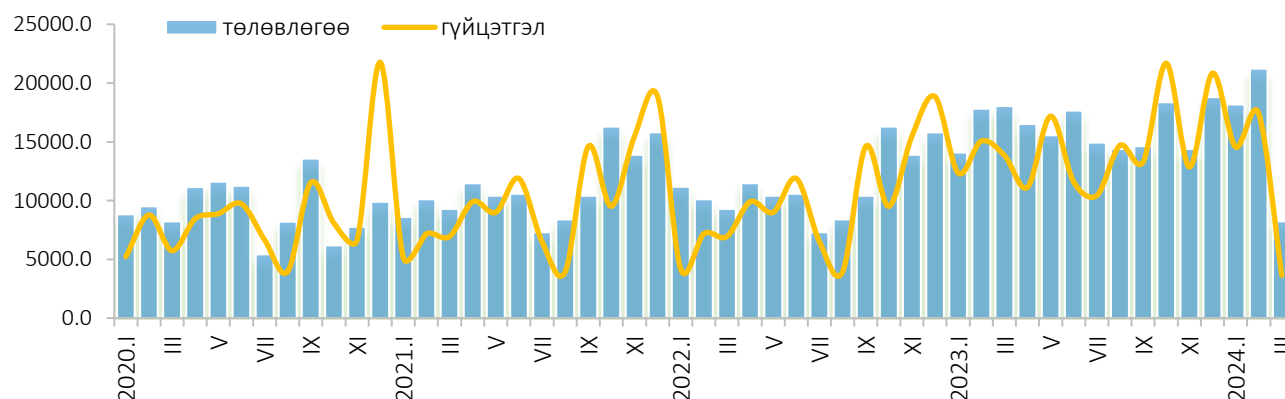
Орон нутгийн төсвийн нийт зарлага, эргэж төлөгдөх дүн 2024 оны 3 дугаар сард 28.3 тэрбум төгрөг болж төлөвлөснөөс 19.3 тэрбум төгрөг (40.5%) буурсан байна. Төсвийн нийт зарлагын 9.2 хувийг цалин хөлс, нэмэгдэл урамшуулал, 1.1 хувийг ажил олгогчоос нийгмийн даатгалд төлөх шимтгэл, 10.3 хувийг бараа, үйлчилгээний бусад зардал, 86.5 хувийг урсгал шилжүүлгийн зардал эзэлж байна.

ХҮСНЭГТ 5.2 ОРОН НУТГИЙН ТӨСВИЙН ЗАРЛАГА, сая төгрөгөөр, 2024 оны 3 сард

Үзүүлэлт	Төлөвлөгөө	Гүйцэтгэл	Зөрүү	Хувь
Нийт зарлага ба цэвэр зээлийн дүн	47 614.1	28 324.3	-19 289.8	-40.5%
А. Урсгал зарлага	40 974.6	27 434.5	-13 540.1	-33.0%
1. Бараа, үйлчилгээний зардал	3 964.9	2 922.7	-1 042.2	-26.3%
1.1. Цалин, хөлс	3 497.2	2 607.6	-889.6	-25.4%
1.2. Нийгмийн даатгалын шимтгэл, хураамж	453.8	305.7	-148.1	-32.6%
1.3. Бараа, үйлчилгээний бусад зардал	13.9	9.4	-4.5	-32.4%
2. Зээлийн үйлчилгээний төлбөр	-	-	-	-
3. Татаас ба урсгал шилжүүлэг	37 009.8	24 511.7	-12 498.1	-33.8%
3.1. Татаас	-	-	-	-
3.2. Урсгал шилжүүлэг	37 009.8	24 511.7	-12 498.1	-33.8%
Б. Хөрөнгийн зардал	6 639.4	889.8	-5 749.6	-86.6%
Хөрөнгө оруулалт	6 639.4	889.8	-5 749.6	-86.6%

*Эх үүсвэр: ЧД-ийн Санхүү, төрийн сангийн хэлтэс

ЗУРАГ 5.3 ТӨСВИЙН ЗАРЛАГЫН ТӨЛӨВЛӨГӨӨ, ГҮЙЦЭТГЭЛ, сараар, сая төгрөгөөр



ЫОйлголт, тодорхойлолт

Монгол Улсын нэгдсэн төсөв: Улсын төсөв, орон нутгийн төсөв, ирээдүйн өв сангийн төсөв эрүүл мэндийн даатгалын сангийн төсөв болон нийгмийн даатгалын сангийн төсвөөс бүрдэнэ.

Тэнцвэржүүлсэн орлого: Татварын болон татварын бус орлогоос бүрдэнэ.

Орон нутгийн төсөв: Иргэдийн Төлөөлөгчдийн Хурлаас батлан аймаг, нийслэл, сум, дүүргийн Засаг дарга бүрдүүлж, зарцуулах төсөв юм.

Татварын орлого: Орлогын албан татвар, нийгмийн даатгалын орлого, хөрөнгийн албан татвар, нэмэгдэл өртгийн албан татвар, онцгой албан татвар, тусгай зориулалтын орлого, гадаад үйл ажиллагааны орлого, бусад татвар, төлбөр, хураамжаас бүрдэнэ.

Татварын бус орлого: Нийтлэг татварын бус орлого, хөрөнгийн орлого, тусламжийн орлого, улсын төсөв орон нутгийн төсөв хоорондын шилжүүлгээс бүрдэнэ.

Төсвийн зарлагын ангилал: Урсгал зардал, хөрөнгийн зардал, эргэн төлөгдөх төлбөрийг хассан цэвэр зээл гэж ангилна.

Төсвийн орлого: Тогтворжуулалтын сан болон тэнцвэржүүлсэн орлогоос бүрдэнэ.

Улсын төсөв: Улсын Их Хурлаас батлан Засгийн газар бүрдүүлж зарцуулах төсөв юм.

Урсгал зардал: Бараа, ажил, үйлчилгээний зардал, зээлийн үйлчилгээний төлбөр, татаас ба урсгал шилжүүлгээс бүрдэнэ.

Тэнцвэржүүлсэн тэнцэл: Тэнцвэржүүлсэн орлогоос нийт зарлага, цэвэр зээлийг хасаж тодорхойлно.



ХЭРЭГЛЭЭНИЙ ҮНИЙН УЛСЫН ИНДЕКС, бүлгээр хувиар, 2024 оны эхний 3 сарын байдлаар

МОНГОЛЫН УЛСЫН СТАТИСТИКАЛ ЭРХЭМ

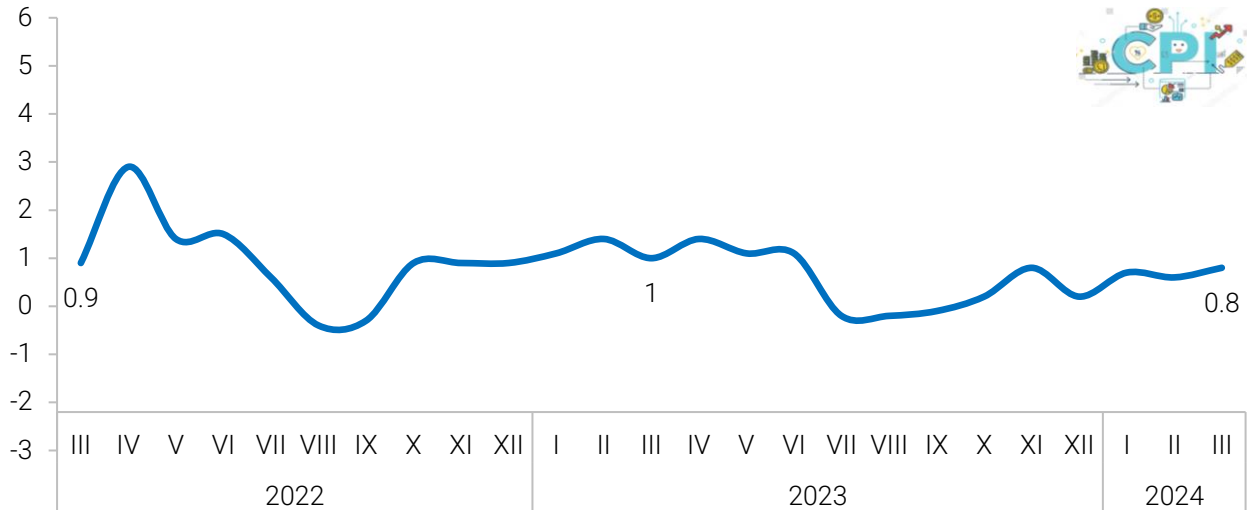




VI. ХЭРЭГЛЭЭНИЙ ҮНЭ

Хэрэглээний бараа, үйлчилгээний үнийн индекс өмнөх оны мөн үеэс 7.0 хувиар өслөө. 2024 оны 03 дугаар сарын хэрэглээний үнийн индекс 2023 оны жилийн эцэстэй харьцуулахад 2.0 хувь өссөн ба өмнөх сартай харьцуулахад 0.8 хувиар өссөн байна.

ЗУРАГ 6.1 ХЭРЭГЛЭЭНИЙ ҮНИЙН ИНДЕКС, сараар



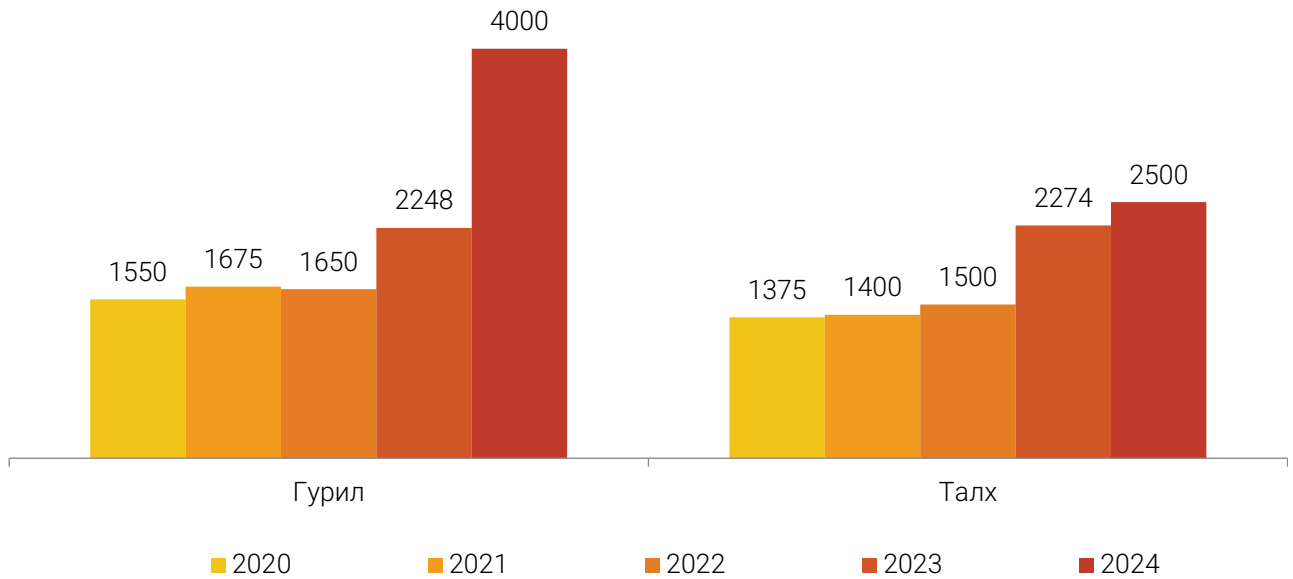
Хэрэглээний үнийн индекс 2024 оны 03 дугаар сарыг өмнөх оны жилийн эцэстэй харьцуулахад 2.0 хувиар өсөхөд хүнсний бараа, согтууруулах бус ундаа бүлгийн үнэ 5.1 хувь, согтууруулах ундаа, тамхи, мансууруулах бодис бүлгийн үнэ 0.8 хувь, хувцас, бөс бараа, гутал бүлгийн үнэ 1.5 хувь, орон сууц, ус, цахилгаан, хийн болон бусад түлш бүлгийн үнэ 1.2 хувь, гэр ахуйн тавилга, гэр ахуйн бараа бүлгийн үнэ 2.6 хувь, эм тариа, эмнэлгийн үйлчилгээний бүлгийн үнэ 2.3 хувь, тээврийн бүлгийн үнэ 0.5 хувь, холбооны хэрэгсэл, шуудангийн үйлчилгээ бүлгийн үнэ 2.4 хувь, амралт, чөлөөт цаг, соёлын бараа, үйлчилгээ бүлгийн үнэ 1.7 хувь, Зочид буудал, нийтийн хоол, дотуур байрны үйлчилгээ бүлгийн үнэ 0.7 хувь, даатгал, санхүүгийн үйлчилгээ бүлгийн үнэ 2.3 хувь, бусад бараа, үйлчилгээний бүлгийн үнэ 0.2 хувиар тус тус өөрчлөлт орсон байна.

ХҮСНЭГТ 6.1. ХЭРЭГЛЭЭНИЙ ҮНИЙН ИНДЕКС, барааны бүлгээр

Бараа, үйлчилгээний бүлгийн нэр	<u>2023-III</u> 2022-III	<u>2024-III</u> 2023-III	<u>2024-III</u> 2023-XII	<u>2024-III</u> 2024-II
Ерөнхий индекс	112.1	107.0	102.0	100.8
Хүнсний бараа, согтууруулах бус ундаа	115.6	109.3	105.1	101.6
Согтууруулах ундаа, тамхи, мансууруулах бодис	109.4	104.0	100.8	100.2
Хувцас, бөс бараа, гутал	115.7	106.2	101.5	100.2
Орон сууц, ус, цахилгаан, хийн болон бусад түлш	119.6	105.6	101.2	100.6
Гэр ахуйн тавилга, гэр ахуйн бараа	113.6	105.2	102.6	101.4
Эм тариа, эмнэлгийн үйлчилгээ	107.0	108.5	102.3	101.3
Тээвэр	104.0	99.4	99.5	100.0
Холбооны хэрэгсэл, шуудангийн үйлчилгээ	101.9	102.2	102.4	101.9
Амралт, чөлөөт цаг, соёлын бараа, үйлчилгээ	110.2	104.5	101.7	101.3
Боловсролын үйлчилгээ	110.7	121.2	100.0	100.0
Зочид буудал, нийтийн хоол, дотуур байрны үйлчилгээ	119.1	109.4	100.7	100.0
Даатгал, Санхүүгийн үйлчилгээ	108.4	102.3	102.3	100.0
Бусад бараа, үйлчилгээ	122.0	116.5	100.2	100.0

Чингэлтэй дүүрэгт үйл ажиллагаа явуулж байгаа томоохон захууд болох Алтжин, Бөмбөгөр, Нарантуул-2, Хүчит шонхор захуудаас авсан барааны бүтээгдэхүүний дундаж үнэ.

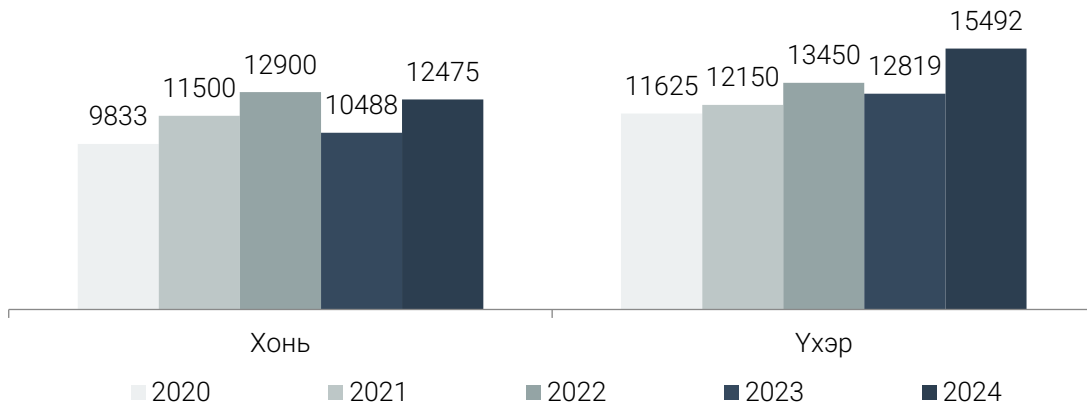
ЗУРАГ 6.2 АЛТАН ТАРИА ДЭЭД ГУРИЛ, АТАР ТАЛХНЫ ҮНЭ, жил бүрийн 3 сард, төгрөгөөр



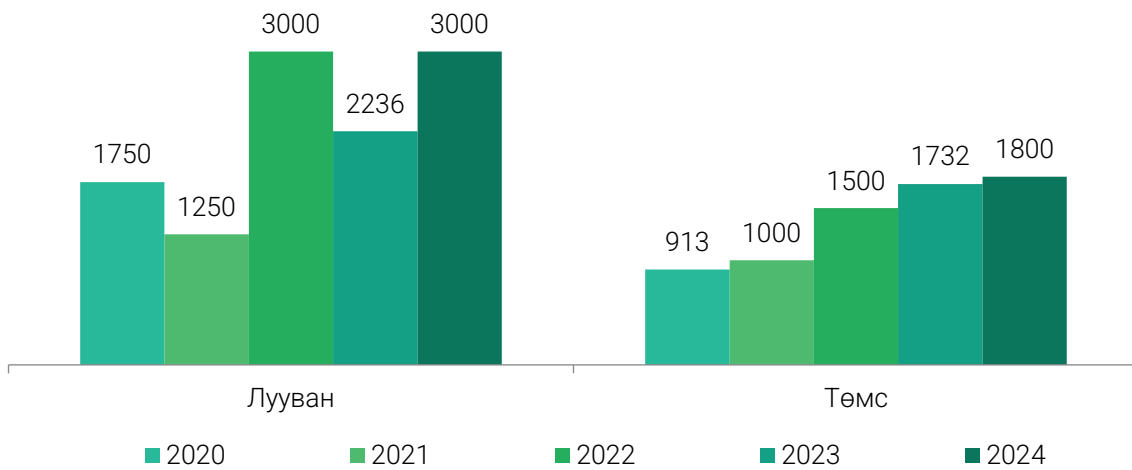
ХҮСНЭГТ 6.2. БАРАА БҮТЭЭГДЭХҮҮНИЙ ДУНДАЖ ҮНЭ, төгрөгөөр, жил бүрийн 3 сард

Бүтээгдэхүүний нэр	Хэмжих нэгж	2022 III	2023 III	2024 III
Алтан тариа 1-р зэрэг	кг	1 400	1 897	2 398
Атар талх	ш	1 500	2 274	2 500
Цагаан будаа	кг	4 600	4 450	4 300
Шар будаа	кг	3 575	3 425	3 150
Хонины мах /ястай/	кг	12 900	10 488	11 638
Үхрийн мах /ястай/	кг	13 450	14 369	16 492
Адууны мах	Кг	11 500	9 487	11 225
Тахианы гуя	кг	-	-	-
Сүү задгай	л	2 500	-	-
Хорхой ааруул	кг	23 000	23 979	28 374
Өндөг	ш	425	487	590
Ургамлын тос	л	6 000	11 384	9 000
Алим, кг	кг	6 250	9 330	7 111
Банана, шар	кг	5 875	8 441	7 000
Төмс	кг	1 500	1 732	1 500
Лууван	кг	3 000	2 236	2 739
Сонгино	кг	3 000	3 240	3 240
Элсэн чихэр	кг	3 000	3 550	4 000
Эдийн саван "Popular"	ш	850	-	-
Угаалгын нунтаг "ОМО"	ш	2 500	-	-
Аяга, таваг угаагч шингэн, "Fairy"	ш	3 450	4 365	5 525

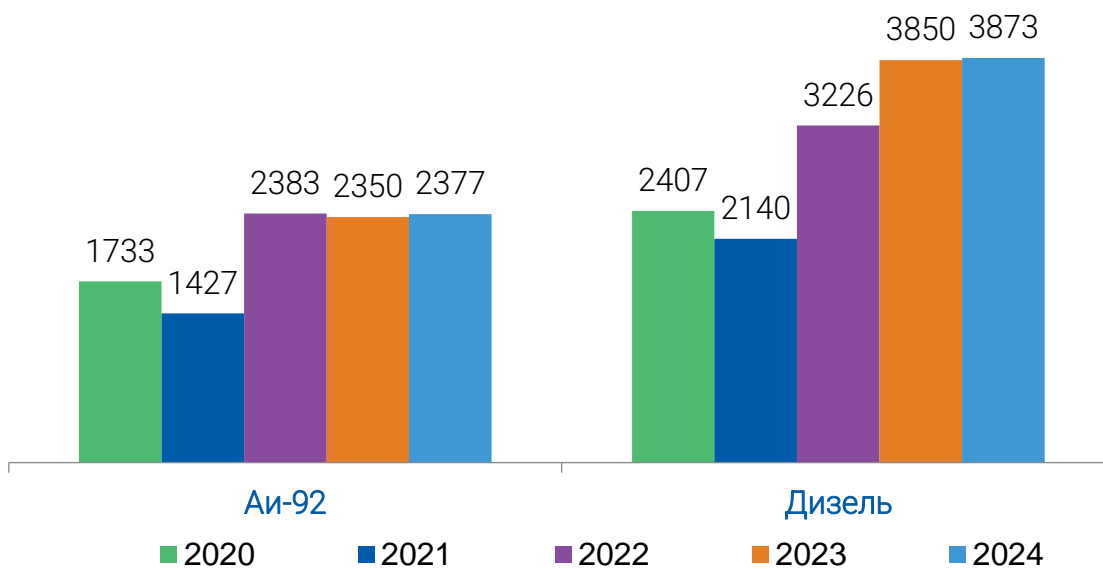
ЗУРАГ 6.3 НЭГ КГ ХОНЬ, ҮХРИЙН МАХНЫ ДУНДАЖ ҮНЭ, жил бүрийн 3 сард, төгрөгөөр



ЗУРАГ 6.4 НЭГ КГ ЛУУВАН, ТӨМСНИЙ ДУНДАЖ ҮНЭ, жил бүрийн 3 сард, төгрөгөөр



ЗУРАГ 6.5 ШАТАХУУНЫ ҮНЭ, жил бүрийн 3 сард, төгрөгөөр



Ойлголт, тодорхойлолт:

Хэрэглээний сагс: Үнийн индекс тооцох зорилгоор бүрдүүлсэн дундаж өрхийн хэрэглээг төлөөлөх чадвартай, хүн амын өргөн хэрэглээний бараа, үйлчилгээний нэр төрлийн жагсаалтыг ойлгоно

Хэрэглээний бараа, үйлчилгээний жин: Өрхийн худалдаж авсан бараа, үйлчилгээний нийт зардалд тухайн бараа, үйлчилгээний зардлын эзлэх хувь.

Хэрэглээний үнийн индекс: Хэрэглэгчдийн худалдаж авсан бараа, үйлчилгээний нэр төрөл, чанар өөрчлөлтгүй тогтвортой байхад үнэ дунджаар хэрхэн өөрчлөгдөж буйг хэмжих үзүүлэлт бөгөөд нийт өрхөөр тооцсон үнийн өөрчлөлтийг харуулна.

Тооцох аргачлал:

Хэрэглээний үнийн индексийг хэрэглээний сагс, хэрэглээний жин гэсэн хоёр үзүүлэлтийг ашиглан, хувиргасан үнийн Ласпейрсийн индексийн томъёогоор тооцно. Үүнд:

$$I_{ct}^L = \sum \left(\frac{P_{it}}{P_{it-1}} \right) \left(\frac{P_{it-1}}{P_{it-2}} \right) \dots \left(\frac{P_{i2}}{P_{i1}} \right) \left(\frac{P_{i1}}{P_{i0}} \right) \frac{P_{i0} Q_{i0}}{\sum P_{i0} Q_{i0}}$$

I_{ct}^L – тайлант үеийн хувиргасан Ласпейрсийн индекс (t)

t – тайлант үе

i – бараа, үйлчилгээ

o – суурь үе

P_t^i - i барааны тайлант үеийн үнэ

P_0^i – i барааны суурь үеийн үнэ

Q_0^i - i барааны суурь үеийн жин

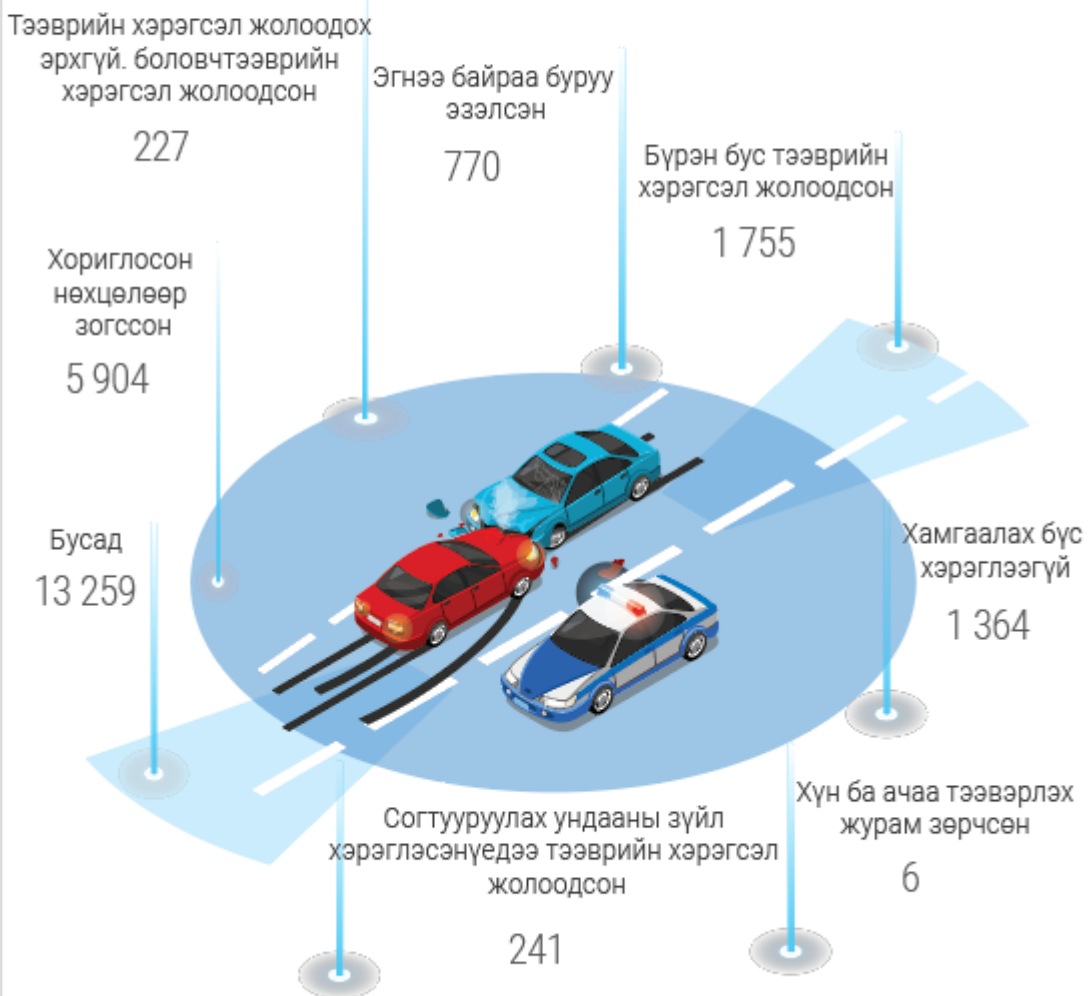


ЗАМ ТЭЭВРИЙН ОСОЛ, ЗӨРЧИЛ, 2024 оны эхний 3 сарын байдлаар

ᠮᠤᠨᠢᠲᠤ ᠵᠥᠷᠴᠢᠯᠤ ᠵᠡᠭᠡᠨᠢ
 ᠮᠤᠨᠢᠲᠤ ᠵᠥᠷᠴᠢᠯᠤ ᠵᠡᠭᠡᠨᠢ

Торгуулсан жолоочийн тоо		Торгуулсан нийт хэмжээ /сая,төгрөг/	
2023 III	2024 III	2023 III	2024 III
29 245	23 526 19.6% ↓	754.3	371.6 50.7% ↓

НИЙТ ЗӨРЧИЛ 23 526





VII. ДҮҮРГИЙН АЮУЛГҮЙ БАЙДАЛ

Зам тээврийн осол, зөрчил: Чингэлтэй дүүргийн цагдаагийн газрын Замын цагдаагийн хэлтсийн алба хаагчид 2024 оны 3 дугаар сард гудамж замд хийсэн хяналт шалгалтаар 7960 зөрчил илрүүлж, 86 хүнд торгож, эрх хасах, 34 хүнд шүүхээр баривчлах шийтгэл оногдуулсан байна.

ХҮСНЭГТ 7.1 ТОРГУУЛСАН ЖОЛООЧИЙН ТОО, торгуулийн хэмжээ

Торгууль	2022 I-III	2023 I-III	2024 I-III
Торгуулсан хүний тоо	6 102	28 570	23 526
Торгуулийн нийт хэмжээ /сая төгрөг/	255.7	754.3	371.6

ХҮСНЭГТ 7.2 ЗАМ ТЭЭВРИЙН ЗӨРЧИЛ, зөрчлийн хэлбэрээр

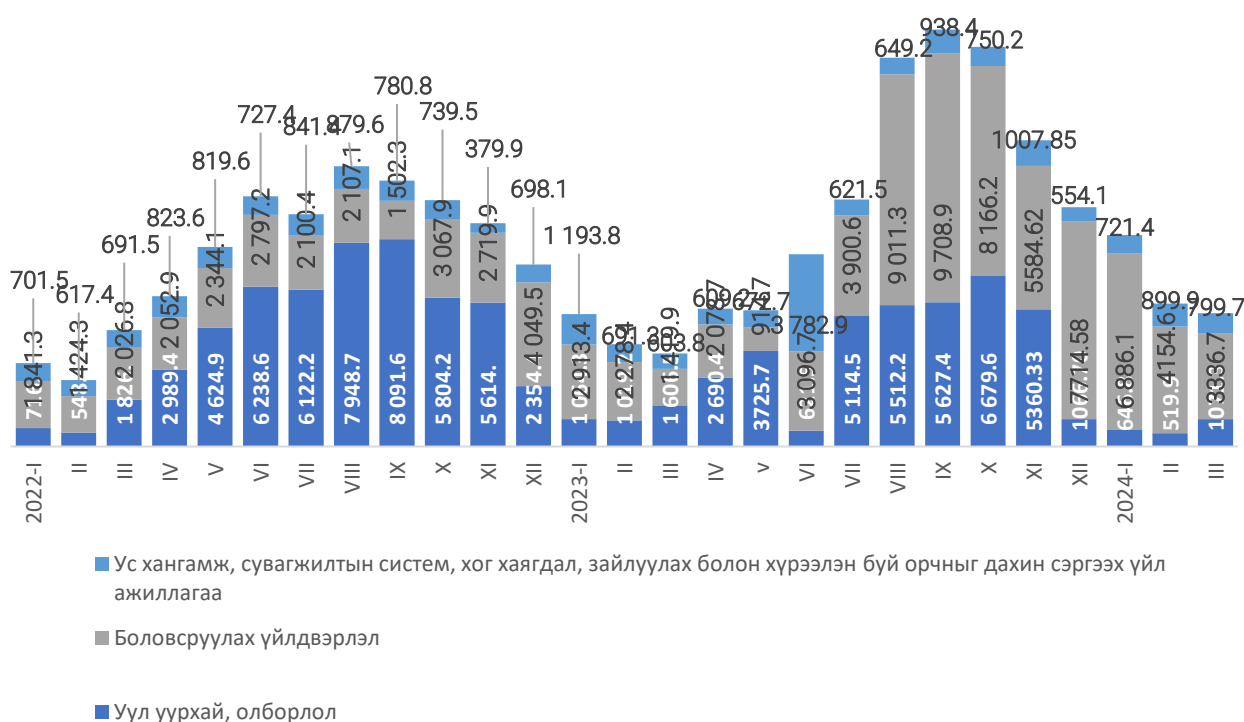
Зөрчлийн хэлбэр	2022 I-III	2023 I-III	2024 I-III
НИЙТ ЗӨРЧИЛ	6 067	29 245	23 526
Согтууруулах ундааны зүйл хэрэглэсэн үедээ тээврийн хэрэгсэл жолоодсон	309	624	241
Тээврийн хэрэгсэл жолоодох эрхгүй, боловч тээврийн хэрэгсэл жолоодсон	35	254	227
Бүрэн бус тээврийн хэрэгсэл жолоодсон	-	2 184	1 755
Хамгаалах бүс хэрэглээгүй	-	1 151	1 364
Хориглосон нөхцөлөөр зогссон	-	8 782	5 904
Хүн ба ачаа тээвэрлэх журам зөрчсөн	-	4	6
Эгнээ байраа буруу эзэлсэн	-	684	770
Бусад зөрчил	4 126	15 562	13 259



VIII. АЖ ҮЙЛДВЭР

Аж үйлдвэрийн салбарын нийт үйлдвэрлэл өмнөх сараас 3.1 хувиар буурсан. Аж үйлдвэрийн салбарын нийт үйлдвэрлэл 2024 оны 3 дугаар сарын байдлаар 19036.6 сая төгрөг болж, өмнөх оны мөн үеэс 5141.2 (21.3%) сая төгрөгөөр бууржээ. Үүнд: боловсруулах үйлдвэрлэлийн салбар 14377.4 (20.1%) сая төгрөгөөр, уул уурхай, олборлох үйлдвэрлэлийн салбар 2238.1 (39.3%) сая төгрөгөөр, усан хангамж, сувагжилтын систем, хог хаягдал зайлуулах болон хүрээлэн буй орчныг дахин сэргээх үйл ажиллагааны салбар 2421.1 (2.7%) сая төгрөгөөр тус тус буурсан байна.

ЗУРАГ 8.1 АЖ ҮЙЛДВЭРИЙН НИЙТ ҮЙЛДВЭРЛЭЛ, салбараар, сараар, сая төгрөг



Боловсруулах салбарын нийт үйлдвэрлэл 2024 оны 3 дугаар сарын байдлаар 14377.4 сая төгрөг болж, өмнөх оны мөн үеэс 3621.3 (20.1%) сая төгрөгөөр буурсан байна. Үүнд: ээрэх, нэхэх, даавуун материал бэлтгэх үйлдвэрлэл 2505.0 (89.5%) сая төгрөг, хүнс ундааны үйлдвэрлэл 1924.7 (25.5%) сая төгрөг, бусад боловсруулах үйлдвэрлэл 1036.2 (20.8%) сая төгрөг, хувцас үйлдвэрлэл 80.2 сая төгрөгөөр тус тус буурсан нь нөлөөлсөн байна.

Аж үйлдвэрийн салбарын 2024 оны 3 дугаар сарын борлуулалт 21268.3 сая төгрөг болж, өмнөх оны мөн үеэс 2089.5 (8.9%) сая төгрөгөөр буурахад уул уурхайн олборлох аж үйлдвэр 1581.6 (39.7%) буурсан нь нөлөөлсөн байна.

ХҮСНЭГТ 8.1 АЖ ҮЙЛДВЭРИЙН САЛБАРЫН ГОЛ НЭР ТӨРЛИЙН БҮТЭЭГДЭХҮҮНИЙ ҮЙЛДВЭРЛЭЛ

Салбар	Нийт бүтээгдэхүүн			Өсөлт/Бууралт		Бүтэц /хувиар/
	2022 III	2023 III	2024 III	Дүнгээр	Хувиар	
	Мян.төг					
Нийт дүн	8 392 579.	24 177 713.5	19 036 561.2	-5 141 152.3	-21.3%	100.0%
1 Уул уурхайн олборлох аж үйлдвэр	1 670 730.2	3 689 995.7	2 238 136.8	-1 451 858.9	-39.3%	11.8%
Нүүрс	-	3 61 761.9	263 300.0	4 438.1	1.2%	
Өнгөт төмөрлөгийн хүдэр олборлолт	830,885.4	323 446.9	171 532.3	-151 914.6	-47.0%	
Дээрх ангилалд ороогүй бусад ашигт малтмалын олборлолт			142 240.0	142 240.0	-	
Уул уурхайн туслах үйл ажиллагаа	839 844.8	3 004 786.9	1 558 164.5	- 920 425.0	-48.1%	
2 Боловсруулах аж үйлдвэр	6 020 307.8	17 998 693.8	14 377 374.4	-3 621 319.4	-20.1%	75.5%
Хүнс ундааны үйлдвэрлэл	828 222.3	7 542 674.8	5 617 936.4	-1 924 738.4	-25.5%	
Ээрэх, нэхэх, даавуун материал бэлтгэх үйлдвэрлэл	1 510 202.	2 798 709.7	293 682.	-2 505 027.7	-89.5%	
Хувцас үйлдвэрлэл	1 387 347.	1 484 121.4	1 403 947.	- 80 174.4	-5.4%	
Гэр ахуйн цахилгаан хэрэгсэл үйлдвэрлэл	-	221 620.	368 904.	147 284.	66.5%	
Хэвлэх, дуу бичлэгийг хувилах, дахин үйлдвэрлэх үйл ажиллагаа	230 661.2	795 246.	1 188 340.9	393 094.9	49.4%	
Модон, үйсэн, үртсэн болон холтсон бүтээгдэхүүний үйлдвэрлэл	-	45 959.1	48 888.9	2 929.8	6.4%	
Тавилга үйлдвэрлэл	196 512.4	136 524.5	1 518 029.4	1 381 504.9	10.1 ¹	
Бусад боловсруулах үйлдвэрлэл	1 867 362.9	4 973 838.3	3 937 645.8	-1 036 192.5	-20.8%	
3 Ус хангамж, сувагжилтын систем, хог хаягдал зайлуулах болон хүрээлэн буй орчныг дахин сэргээх үйл ажиллагаа	701 541.	2 489 024.	2 421 050.	- 67 974.	-2.7%	12.7%
Хог хаягдал цуглуулах, зайлуулах	701 541.	2 489 024.	2 421 050.	- 67 974.	-2.7%	
Борлуулалтын орлого	12 988 102.2	23 357 810.	21 268 334.1	-2 089 475.9	-8.9%	11.7%

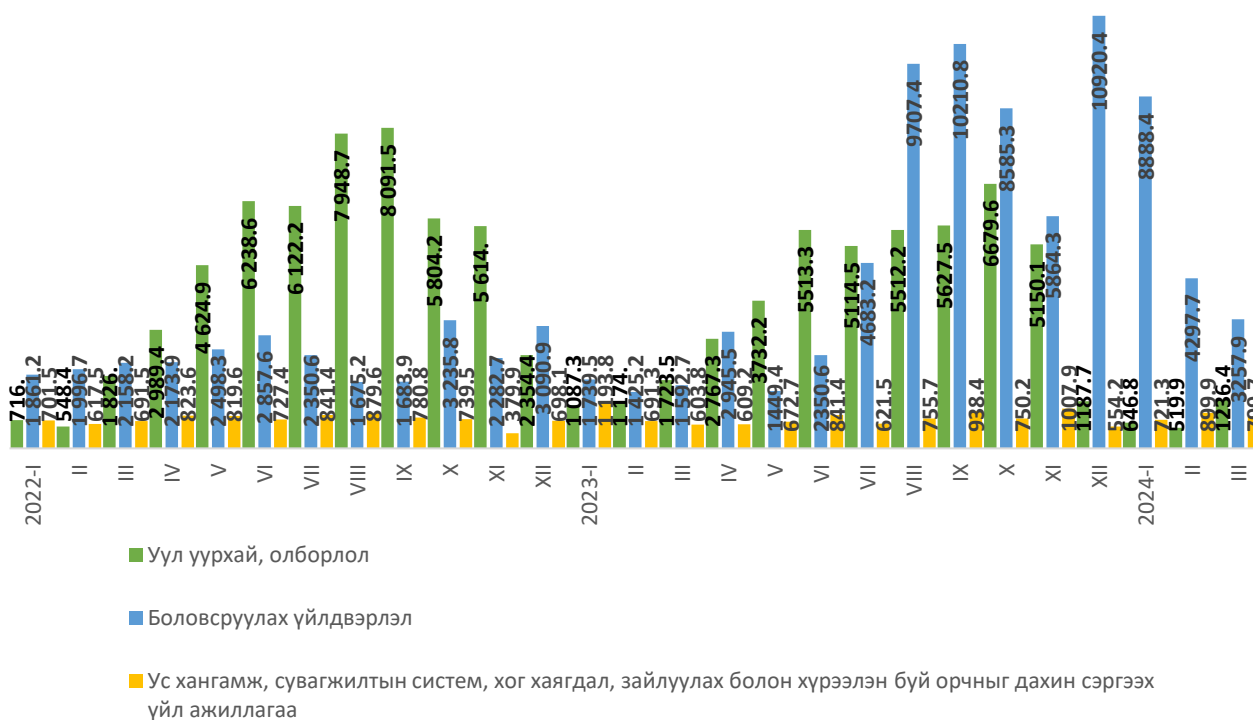
Энэ оны 3-р сарын байдлаар нийт үйлдвэрлэлийн уул уурхайн олборлох үйлдвэрлэл 2238.1 (11.8%) сая төгрөг байгаа нь өмнөх оны мөн үетэй харьцуулахад 1451.8 (39.3%) сая төгрөгөөр, боловсруулах үйлдвэрлэл 14377.4 (75.5%) сая төгрөг байгаа нь өмнөх оны мөн үетэй харьцуулахад 3621.3 (20.1%) сая төгрөгөөр, ус хангамж, сувагжилтын систем, хог хаягдал зайлуулах болон хүрээлэн буй орчныг дахин сэргээх үйл ажиллагаа 2421.03 (12.7%) сая төгрөг байгаа нь өмнөх оны мөн үетэй харьцуулахад 67.9 (2.7%) сая төгрөгөөр тус тус буурсан байна.

ХҮСНЭГТ 8.2. АЖ ҮЙЛДВЭРИЙН САЛБАРЫН БОРЛУУЛСАН БҮТЭЭГ ДЭХҮҮН, салбараар

Салбар	2022 III	2023 III	2024*		2024* III
			III	Гадаад	2023 III
	Сая.төг				
Нийт дүн	12 988.1	23 357.7	15 974.3	6 362.6	-31.6%
Уул уурхай, олборлох аж үйлдвэр	2 935.2	3 984.8	1 166.8	183.1	-70.7%
Боловсруулах аж үйлдвэр	8 042.3	16 883.9	13 186.2	6 179.5	-21.9%
Ус хангамж, сувагжилтын систем	2 010.6	2 489.0	1 621.3	.	-34.9%

2024 оны 3-р сарын байдлаар уул уурхайн олборлох аж үйлдвэр 1071.3 сая, боловсруулах үйлдвэрлэл 1191.2 сая, ус хангамж, сувагжилтын систем 799.8 сая төгрөгийн тус тус алдагдалтай ажилласан байна.

ЗУРАГ 8.2. АЖ ҮЙЛДВЭРИЙН НИЙТ БОРЛУУЛАЛТ, салбараар, сараар, сая төгрөг



Ойлголт, тодорхойлолт:

Аж үйлдвэрийн салбарын нийт үйлдвэрлэл: Аж ахуйн нэгж, байгууллагын тайлант хугацаанд зах зээлд болон өөрийн эцсийн хэрэглээнд зориулж үйлдвэрлэсэн бүтээгдэхүүнээс бүрдэнэ.

Аж үйлдвэрийн салбарын борлуулсан бүтээгдэхүүн: Аж ахуйн нэгж, байгууллагын тайлант хугацаанд худалдсан буюу гадагш гүйцэтгэсэн ажил, үйлчилгээний хэмжээ юм.

Аж үйлдвэрийн үйлдвэрлэлийн (биет хэмжээний) индекс: Аж үйлдвэрийн салбарын гол нэр төрлийн бүтээгдэхүүнийг сар бүрийн мэдээлэлд хамруулан судалж, Ласпейрсийн биет хэмжээний индексийн томъёог ашиглан тооцно.

Тооцох аргачлал:

Ласпейрсийн биет хэмжээний индексийн томъёо:

$$I_{LQ} = \frac{\sum(Q_t \cdot P_0)}{\sum(Q_0 \cdot P_0)} \cdot 100 = \sum\left(\frac{Q_t}{Q_0}\right) \cdot W_0 \cdot 100$$

Q_t - Бүтээгдэхүүний тайлант үеийн биет хэмжээ

Q_0 - Бүтээгдэхүүний суурь үеийн биет хэмжээ

P_0 - Бүтээгдэхүүний суурь үеийн үнэ

W_0 - Жин



НИЙТИЙН АЖ АХУЙ, 2024 оны 3 сарын байдлаар

ᠨᠢᠶᠢᠲᠢᠢᠨ ᠠᠵᠢ ᠠᠬᠤᠢ

ЦЭВЭРЛЭСЭН ЗАМ ТАЛБАЙ - 1 800 м²

ТЭЭВЭРЛЭСЭН ХОГ



2023 III 5 519.1 мян.м³

2024 III 4 834.0 мян.м³



АЖИЛ ҮЙЛЧИЛГЭЭНИЙ ОРЛОГО - 226.2 сая.төг



Дүүргийн хэмжээнд 2024 оны 3 сард 1800м² талбай цэвэрлэж, 4834.0 мян.м³ хог тээвэрлэсэн байна. Ажил үйлчилгээний орлого 226.2 сая төгрөг болж өмнөх оны мөн үеэс 32.1 сая төгрөгөөр (12.4%) буурсан үзүүлэлтэй байна.



IX. НИЙТИЙН АЖ АХУЙ

Чингэлтэй дүүргийн хувьд нийт цэвэрлэгээний ажил, хог хаягдлыг Тохижилт үйлчилгээний байгууллага болон Найши ХХК нь хариуцаж ажилладаг.

Дүүргийн хэмжээнд 2024 оны 3 сард 1800 мян.м² зам талбай цэвэрлэж, 4834.0 мян.м³ хог тээвэрлэсэн байна. Тээвэрлэсэн хог өмнөх жилийн мөн үеэс 685.1 мян.м³ (12.4%) буурсан байна.

Ажил үйлчилгээний орлого 226.2 сая төгрөг болж өмнөх оны мөн үеэс 32.1 сая төгрөгөөр(12.4%) буурсан байна. Орлогын эх үүсвэрийг ангилбал 90.0% гэр хорооллоос, 10.0%-ийг албан газраас олсон орлого эзэлж байна.

ХҮСНЭГТ 9.1. ТОХИЖИЛТ, ЦЭВЭРЛЭГЭЭНИЙ АЖИЛ, ОРЛОГО 2024 оны 3 сарын байдлаар

Үзүүлэлт	Хэмжих нэгж	2022 III	2023 III	2024 III	Өсөлт бууралт (хувь)
Цэвэрлэсэн талбай	мян.м ²	1800.0	1800.0	1800.0	-
Тээвэрлэсэн хог	мян.м ³	4599.3	5519.1	4834.0	-12.4%
Орон сууц	Тн	-	-	-	-
Гэр хороолол	тн	4139.3	4967.2	4350.6	-12.4%
Албан газар	тн	459.9	551.9	483.4	-12.4%
Зам талбай	Тн	-	-	-	-
Ажил үйлчилгээний орлого	сая.төг	215.2	258.3	226.2	-12.4%
Зам талбай	сая.төг	-	-	-	-
Гэр хороолол	сая.төг	193.7	232.5	203.6	-12.4%
Орон сууц	сая.төг	-	-	-	-
Албан газар	сая.төг	21.5	25.8	22.6	-12.4%

* Эх үүсвэр: Тохижилт үйлчилгээний байгууллага, Найши ХХК



Х. ТӨРИЙН БУСАД ҮЙЛЧИЛГЭЭ

Иргэний бүртгэлийн үйлчилгээ: 2024 оны эхний 3 сард Чингэлтэй дүүргийн Улсын бүртгэлийн хэлтэс нь иргэний бүртгэлийн 8 төрлийн үйлчилгээ 17232 иргэнд үзүүлсэн нь өмнөх оны мөн үеэс 3164 (22.5%) хүнээр нэмэгдсэн үзүүлэлттэй байна. Өмнөх оны мөн үетэй харьцуулахад гэрлэлт, хүүхэд үрчлэлт, овог нэр өөрчлөх бүртгэл, иргэний үнэмлэх олгох бүртгэлүүд тус тус буурсан үзүүлэлттэй байна.

ХҮСНЭГТ 10.1 ИРГЭНИЙ БҮРТГЭЛИЙН ҮЙЛЧИЛГЭЭ АВСАН ХҮНИЙ ТОО, ҮЙЛЧИЛГЭЭНИЙ ТӨРЛӨӨР

Үзүүлэлт	2023 III	2024 III	$\frac{2024 \text{ III}}{2023 \text{ III}}$
	Дүнгээр		Хувь
Нийт	14 068	17 232	22.5
Шинэ төрсөн	619	681	10.0
Гэрлэлт	172	162	-5.8
Гэр бүл цуцлалт	80	94	17.5
Хүүхэд үрчлэлт	14	7	-50.0
Эцэг тогтоосон	11	26	2.4 ¹
Овог, нэр өөрчлөх	60	31	-48.3
Шилжин ирсэн	378	1 335	3.5 ¹
Лавлагаа	6 802	11 397	67.6
Иргэний үнэмлэх олголт:	5 932	3 499	-41.0
16 нас хүрч шинээр авсан	428	797	86.2
Дахин олголт	5 504	2 702	49.1

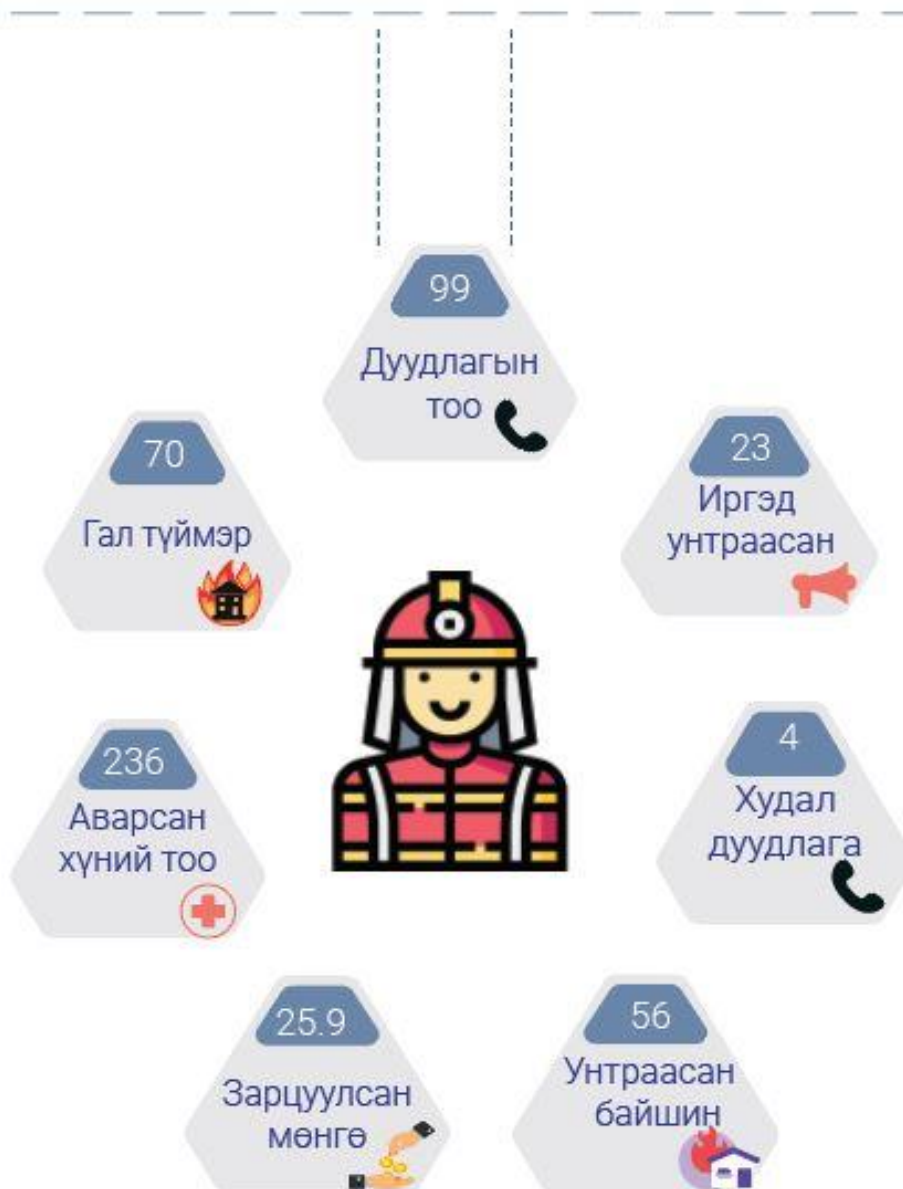
* Эх үүсвэр: Иргэний бүртгэлийн хэлтэс



ОНЦГОЙ БАЙДАЛ, 2024 оны эхний 3 сарын байдлаар

Ажлын үр дүнд

Онцгой байдлын хэлтэс нь 2024 оны эхний 3 сарын байдлаар нийт 99 гал түймэр, гамшиг ослын дуудлагаар ажилласан байна. Өмнөх оны мөн үеэс 40 тохиолдлоор (28.8%) буурсан байна.



Онцгой байдал: Онцгой байдлын хэлтэс нь 2024 оны эхний 3 сард үйлчлэх хүрээний нутаг дэвсгэрт 99 гал түймэр гамшиг ослын дуудлагаар ажилласан байна. Өмнөх оны мөн үеэс 40 тохиолдлоор (28.8%) буурсан байна.

ХҮСНЭГТ 10.2. ГАЛ ТҮЙМРИЙН ДУУДЛАГА ЗАРЦУУЛСАН ХӨРӨНГИЙН ҮЗҮҮЛЭЛТ, 2024 оны эхний 3 сарын байдлаар

Үзүүлэлтүүд	Хэмжих нэгж	2023 III	2024 III	Өөрчлөлт %
Дуудлагын тоо	Тоо	139	99	-28.8%
Гал түймэр	Тоо	123	70	-43.1%
Иргэд унтраасан гал түймэр	Тоо	14	23	64.3%
Өөрөө унтраасан гал түймэр	Тоо	2	2	-
Худал дуудлага	Тоо	-	4	4.0 ¹
Ажилласан цаг	Цаг.мин	420	4 030	9.6 ¹
Ашиглагдсан ус	Тонн	82	293.5	3.6 ¹
Ашиглагдсан шатхуун /дизель/	Литр	1 120	2 268.9	2.0 ¹
Ашиглагдсан хөөс	Литр	-	-	-
Зарцуулсан мөнгө	Сая.төг	6.9	25.9	3.7 ¹
Аварсан хүний тоо	Тоо	92	236	2.5 ¹
Унтраасан барилга байшингийн тоо	Тоо	98	56	-42.9%
Нийт өмч хөрөнгө	Сая.төг	850	9 433	11.1 ¹
Амьсгалын бие даасан төхөөрөмж	Тоо	82	279	3.4 ¹

¹-Дахин их

* Эх үүсвэр: Онцгой байдлын хэлтэс

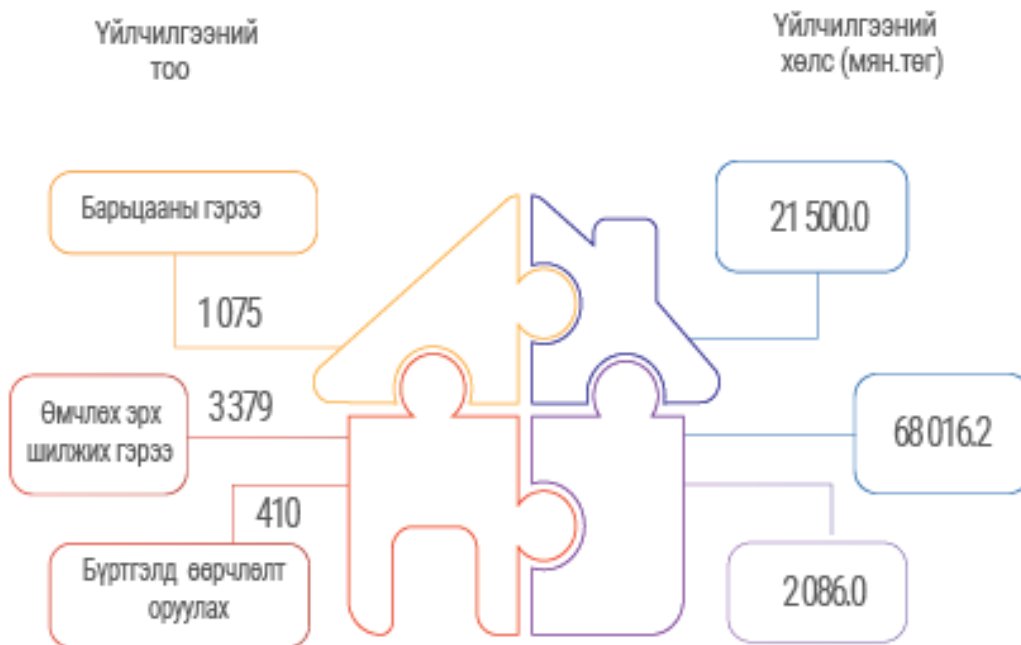


ЭД ХӨРӨНГИЙН БҮРТГЭЛ, 2024 оны эхний 03 сарын байдлаар

ҮЙЛЧИЛГЭЭНИЙ
 ХӨЛС
 (МЯН.ТӨГ)

	Эд хөрөнгийн бүртгэл	Газар	Газраас бусад
Үйлчилгээний тоо	1 333	1 558	2 474
Үйлчилгээний хөлс (мян.төг)	16 252.0	13 826.0	63 393.0

ҮҮНЭЭС:



Эд хөрөнгийн бүртгэлийн үйлчилгээ: 2024 оны 03 сард Улсын бүртгэлийн хэлтэс нь 7 төрлийн үйлчилгээг нийт 5365 иргэн, аж ахуй нэгж байгууллагад үзүүлж, үйлчилгээний хөлсөнд 93.5 сая төгрөгийн хураамж авсан байна. Энэ нь өмнөх оны мөн үеэс үйлчилгээ авсан хүн 175 (3.2%), үйлчилгээний хөлс 12.6 (11.9%) сая төгрөгөөр тус тус буурсан байна.

ХҮСНЭГТ 10.3 ЭД ХӨРӨНГИЙН БҮРТГЭЛИЙН ҮЙЛЧИЛГЭЭ АВСАН ҮЙЛЧЛҮҮЛЭГЧИЙН ТОО, төрлөөр

Үйлчилгээний төрөл	2024 III					
	Эд хөрөнгийн бүртгэл		Газар		Газраас бусад	
	Үйлчилгээний тоо	Үйлчилгээний хөлс (мян.төг)	Үйлчилгээний тоо	Үйлчилгээний хөлс (мян.төг)	Үйлчилгээний тоо	Үйлчилгээний хөлс (мян.төг)
Нийт	1 333	16 252	1 558	13 826	2 474	63 393
Анхны бүртгэл	80	16	83	-	195	1 689
Өмчлөх эрх шилжих гэрээ	272	5 440	300	6 000	503	10 060
Барьцааны гэрээ	855	10 283	947	6 963	1 577	50 770
Бусад гэрээ	2	20	-	-	9	70
Бүртгэлд өөрчлөлт оруулах	86	460	195	862	129	764
Урьдчилсан тэмдэглэл	2	10		1	4	10
Лавлагаа хуулбар	36	23	33		57	30

*Эх үүсвэр: Улсын бүртгэлийн хэлтэс

Улаан загалмай: Чингэлтэй дүүргийн хэмжээнд 2024 оны 03 сард 7455 хүнд 4640.0 мянган төгрөгийн халамж үйлчилгээ үзүүлсэн нь өмнөх оны мөн үеийнхээс 3431 хүнээр өссөн бол, зарцуулсан зардал 401.0 мянган төгрөгөөр буурсан байна.

ХҮСНЭГТ 10.4 ЗОХИОН БАЙГУУЛСАН АРГА ХЭМЖЭЭ, төрлөөр, эхний 2 сард

Үзүүлэлт	2023 III			2024 III		
	Хэдэн удаа	Хамрагдсан хүний тоо	Зардал /мян.төг/	Хэдэн удаа	Хамрагдсан хүний тоо	Зардал /мян.төг/
Дүн	66	4024	5041.0	106	7455	4640.0
Халамж үйлчилгээ	3	274	785.0	12	322	3500.0
Халамжийн чиглэлээрх сургалт, сурталчилгаа	32	777	2319.0	27	654	300.0
Анхны тусламжийн сургалт	9	547	10.0	11	526	90.0
Эрүүл мэндийг дэмжих сургалт, сурталчилгаа		0		11	591	90.0
Гамшгийн тусламж	1	20	1915.0	2	10	350.0
Гамшгийн талаарх сургалт, сурталчилгаа	4	1769		4	1800	0.0
Донорын өдөрлөг, сурталчилгаа		0		5	2800	40.0
Хүүхэд залуучуудын хөдөлгөөний чиглэлээрх сургалт, сурталчилгаа	7	358		3	51	10.0
Хүмүүнлэгийн хууль эрх зүй, 7 зарчим, ТУЗХА-ны сурталчилгаа	10	279	12.0	31	701	260.0

*Эх үүсвэр: Улаан загалмайн хороо

Халамжийн чиглэлээр сургалт, сурталчилгааг 12 удаа зохион байгуулж 322 иргэн, анхны тусламжийн сургалт 11 удаа зохион байгуулж 526 иргэн, хүүхэд залуучуудын хөдөлгөөний чиглэлээр сургалтыг 3 удаа зохион байгуулж 51 иргэн, хүмүүнлэгийн хууль эрх зүй, 7-н зарчим, төр, улаан загалмайн хамтын ажиллагааны сурталчилгааг 31 удаа зохион байгуулж 701 иргэнийг тус тус хамруулсан байна.

Захиргааны мэдээлэл: Дүүргийн хэмжээнд 2024 оны эхний 3 сард 717 иргэдээс өргөдөл, гомдол ирснээс 619-г хуульд заасан хугацаанд нь шийдвэрлэж, 97 нь шийдвэрлэх шатандаа хянагдаж, 1 нь хугацаа хэтэрч шийдвэрлэсэн байна. Нийт ирүүлсэн өргөдөл гомдлын 86.3 хувийг шийдвэрлэж хариу өгсөн байна.

ХҮСНЭГТ 10.5. ИРГЭДИЙН ӨРГӨДӨЛ, ГОМДЛЫН МЭДЭЭ, хүлээн авсан нэгжийн ангиллаар, 2024 оны эхний 3 сарын байдлаар

Ангилал	2024 он	Үүнээс:	
		Шийдвэрлэх шатандаа байгаа	Шийдвэрлэж хариу өгсөн
Нийт	717	98	619
Нийслэлийн Үйлчилгээний нэгдсэн төв	2	1	1
Нутгийн захиргааны байгууллагууд	377	48	329
1800-1200 дугаарын оператор	63	13	50
11-11 төвөөс ирсэн	260	34	226
Гар утасны аппликэйшнээр ирсэн	-	-	-
Мессеж	-	-	-
E-Service	3	1	2
Facebook	-	-	-
Дижитал сити	4	1	3
Хороо бүртгэсэн	8	-	8
НМХГ тусгай дугаар	-	-	-

* Эх үүсвэр: Иргэний бүртгэлийн хэлтэс

Танилцуулга хянасан хэлтсийн дарга: /Д.МӨНХЗУЛ/

Танилцуулгыг нэгтгэсэн мэргэжилтэн: /Ч.ЭЛБЭГЖАРГАЛ/