

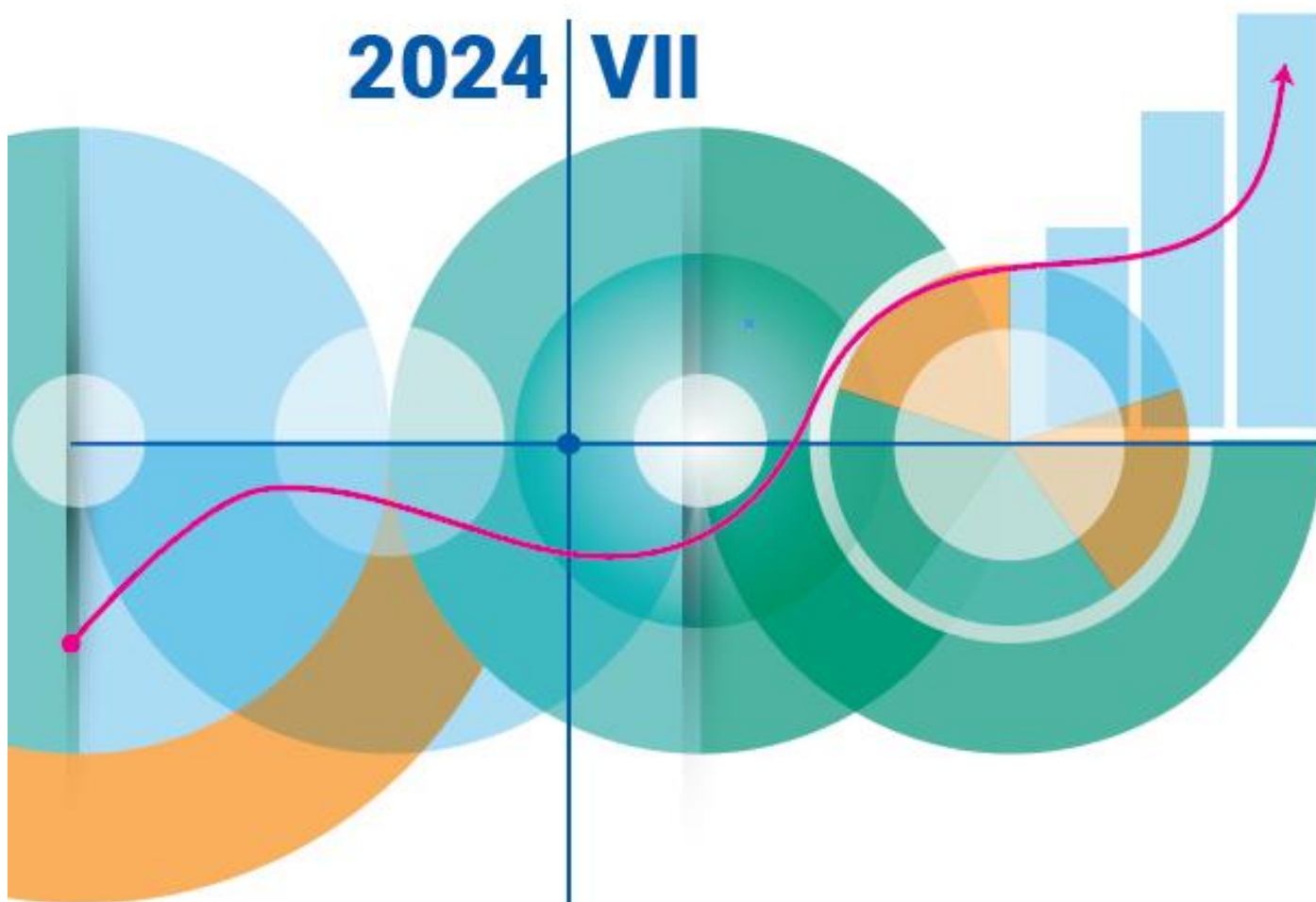


ЧИНГЭЛТЭЙ ДҮҮРГИЙН  
СТАТИСТИКИЙН ХЭЛТЭС



# ЧИНГЭЛТЭЙ ДҮҮРГИЙН НИЙГЭМ, ЭДИЙН ЗАСГИЙН БАЙДЛЫН САРЫН ТАНИЛЦУУЛГА

2024 VII



[www.1212.mn](http://www.1212.mn)



Улаанбаатар хот  
2024 он

# ЧИНГЭЛТЭЙ ДҮҮРГИЙН НИЙГЭМ, ЭДИЙН ЗАСГИЙН БАЙДЛЫН САРЫН ТАНИЛЦУУЛГА

2024

7 сар

Улаанбаатар хот  
2024



ҮНДЭСНИЙ  
СТАТИСТИКИЙН  
ХОРОО

# СТАТИСТИКИЙН МЭДЭЭЛЛИЙН НЭГДСЭН САН

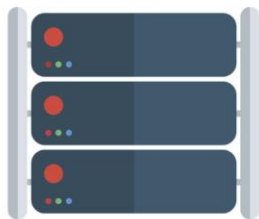
Хайх ...



**СТАТИСТИКИЙН** мэдээллээ аваарай

**Data lab**

тооллого судалгааны  
микро мэдээллийн сан



**Social network**



**/StatisticMGL**

**Лавлах утас**



**1900-1212**

**Цахим шуудан**



**information@nso.mn**

### I. Саруудыг ром тоогоор тэмдэглэв.

- Сар: I, II, III, IV, V ... г.м
- Улирал: I-III, IV-VI, VII-IX, X-XII
- Өссөн дүн: I-IV, I-XI ... г.м (Тухайн сарыг оруулсан жилийн эхнээс өсөн нэмэгдсэн дүнг харуулав).

### II. Дараах тэмдэглэгээг ашиглав.

- ... мэдээлэл байхгүй
- 0.0 маш бага тоо
- - гүйцэтгэл байхгүй
- \* урьдчилсан гүйцэтгэл

### III. Хэмжих нэгжийн тэмдэглэгээ

- |                      |                                     |
|----------------------|-------------------------------------|
| • мянга              | =1000                               |
| • сая                | =10 <sup>6</sup>                    |
| • тэрбум             | =10 <sup>9</sup>                    |
| • их наяд            | =10 <sup>12</sup>                   |
| • мян.               | мянга                               |
| • %                  | хувь                                |
| • мм                 | миллиметр                           |
| • см                 | сантиметр                           |
| • дм                 | дециметр                            |
| • м                  | метр                                |
| • км                 | километр                            |
| • м <sup>2</sup>     | метр квадрат                        |
| • дм <sup>2</sup>    | дециметр квадрат                    |
| • км <sup>2</sup>    | километр квадрат                    |
| • м <sup>3</sup>     | метр куб                            |
| • га                 | гектар                              |
| • мл                 | миллилитр                           |
| • л                  | литр                                |
| • г                  | грамм                               |
| • кг                 | килограмм                           |
| • цн                 | центнер                             |
| • т                  | тонн                                |
| • Вт                 | ватт                                |
| • кВт.ц              | киловатт цаг                        |
| • кал                | калори                              |
| • ккал               | килокалори                          |
| • Гкал               | гигакалори(=10 <sup>9</sup> калори) |
| • с                  | секунд                              |
| • мин                | минут                               |
| • мкг/м <sup>3</sup> | микрограмм метр куб                 |
| • м/с                | метр секунд                         |
| • ш                  | ширхэг                              |
| • х.д.х              | хэвлэлийн даралтат хуудас           |

- |  |
|--|
|  |
|--|

 Үүнээс гэдгийг харуулах бөгөөд зарим тохиолдолд тухайн үзүүлэлтийн бүрэлдэхүүн хэсгүүдийн нийлбэр нэгдсэн дүнтэй тэнцэхгүй байж болно.

**IV.** Орон дэвшүүлэлтээс хамаарч зарим үзүүлэлтийн нийлбэр нь дүнтэйгээ, бүтцийг хувиар илэрхийлэхэд 100 хувиас бага зэрэг зөрүүтэй байж болно.



**V.** Та цахим хэлбэрээр үзэж буй тохиолдолд тухайн салбарын логог дарж дэлгэрэнгүй мэдээллийг хүснэгтээр MS-Excel хэлбэрээр татан авах боломжтой.

/Жич: Интернэтэд холбогдсон байх ёстой/



**VI.** Та өөрийн гар утаснаас QR code уншуулагч аппликейшн ашиглан тухайн салбарын хавсралт хүснэгтийг MS-Excel хэлбэрээр татан авч үзэх боломжтой.

/Жич: Интернэтэд холбогдсон байх ёстой/

---

## ГАРЧИГ

Ерөнхий тэмдэглэл.....	4
Үндсэн үзүүлэлт.....	7-9
I.Нийгмийн даатгал.....	7-10
II.Боловсрол.....	10
III.Эрүүл мэнд.....	11-14
IV.Гэмт хэрэг .....	15-18
V.Дүүргийн төсөв.....	19-22
VI.Хэрэглээний үнэ.....	23-27
VII.Дүүргийн аюулгүй байдал.....	28-29
VIII.Аж үйлдвэр.....	30-34
IX.Нийтийн аж ахуй .....	35-36
X.Төрийн бусад үйлчилгээ.....	37-42

## БҮЛЭГ

	Үндсэн үзүүлэлтүүд /хүснэгт/
I	Нийгмийн даатгал, халамж
II	Боловсрол
III	Эрүүл мэнд
IV	Гэмт хэрэг
V	Дүүргийн төсөв
VI	Хэрэглээний үнэ
VII	Дүүргийн аюулгүй байдал
VIII	Аж үйлдвэр
IX	Нийтийн аж ахуй
X	Төрийн бусад үйлчилгээ

## ТАНИЛЦУУЛГЫГ БЭЛТГЭСЭН:

Г.Пүрэвсүрэн
Г.Пүрэвсүрэн
Ш.Наранмижид
Ш.Наранмижид
Г.Пүрэвсүрэн
Г.Пүрэвсүрэн
Ш.Наранмижид
Г.Пүрэвсүрэн
Ш.Наранмижид
Ч.Элбэгжаргал
Г.Пүрэвсүрэн

ҮНДСЭН ҮЗҮҮЛЭЛТ, дүүргээр, жил бүрийн эхний 7 сарын байдлаар

Үзүүлэлт	Хэмжих нэгж	2023 VII	2024 VII	Өөрчлөлт хувь
Шинэ төрсөн хүүхэд	тоо	1 368	1 114	-18.6%
Халдварт өвчнөөр өвчлөгсөд	тоо	889	643	-27.7%
Дүүргийн төсвийн орлого	тэрбум.төг	91.2	132.1	44.8%
Дүүргийн төсвийн зарлага	тэрбум.төг	91.6	121.2	32.3%
Хэрэглээний үнийн индексийн сарын өөрчлөлт	пункт	0.2	0.4	1.0%
Төгрөгийн ам.доллартай харьцах ханш, сарын эцэст	1US\$ =₮	3 120.5	3 381.2	8.4%

<sup>1</sup> Дахин өссөн

ДҮҮРГИЙН ӨРХ, ХҮН АМЫН 2023 ОНЫ ҮНДСЭН ҮЗҮҮЛЭЛТ

	Өрхийн тоо	Хүн амын тоо	Өрхийн дундаж ам бүлийн тоо <sup>1</sup>	Хүн ам зүйн ачаалал <sup>2</sup>
<b>Дүүргийн дүн</b>	<b>37 736</b>	<b>136 280</b>	<b>3.6</b>	<b>57.5</b>
1 -р хороо	864	3 604	4.2	67.2
2 -р хороо	969	3 384	3.5	67.4
3 -р хороо	1 602	5 812	3.6	62.9
4 -р хороо	1 265	4 936	3.9	56.5
5 -р хороо	1 221	4 735	3.9	56.6
6 -р хороо	2 510	9 020	3.6	64.4
7 -р хороо	1 758	6 018	3.4	54.1
8 -р хороо	958	3 314	3.5	53.0
9 -р хороо	1 554	5 580	3.6	53.8
10 -р хороо	1 920	7 226	3.8	57.5
11 -р хороо	1 226	4 417	3.6	51.6
12 -р хороо	1 598	5 713	3.6	57.1
13 -р хороо	1 768	6 497	3.7	58.0
14 -р хороо	1 618	5 827	3.6	55.2
15 -р хороо	2 125	7 683	3.6	59.1
16 -р хороо	1 980	7 647	3.9	57.9
17 -р хороо	2 214	7 822	3.5	54.9
18 -р хороо	2 230	7 366	3.3	53.5
19 -р хороо	1 972	6 954	3.5	55.9
20-р хороо	1 320	4 772	3.6	54.7
21-р хороо	1 782	6 878	3.9	56.7
22-р хороо	1 122	4 077	3.6	56.1
23 -р хороо	1 249	4 302	3.4	59.7
24 -р хороо	911	2 670	2.9	63.5

<sup>1</sup> Нэг өрхөд ногдох ам бүлийн дундаж тоо

<sup>2</sup> Нэг километр квадрат газар нутагт ногдох хүний тоо

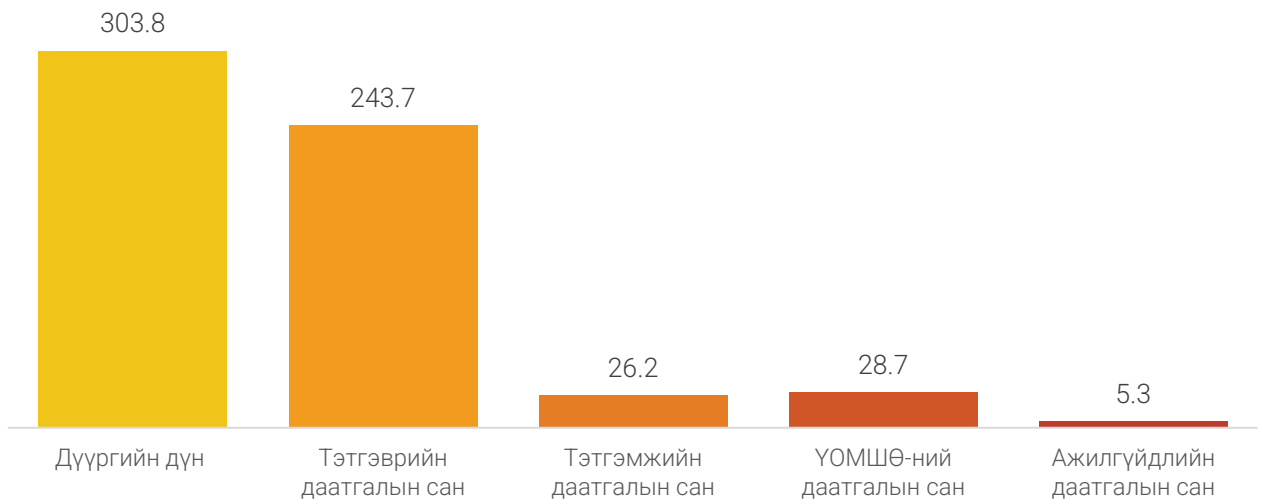




## I. НИЙГМИЙН ДААТГАЛ, ХАЛАМЖ

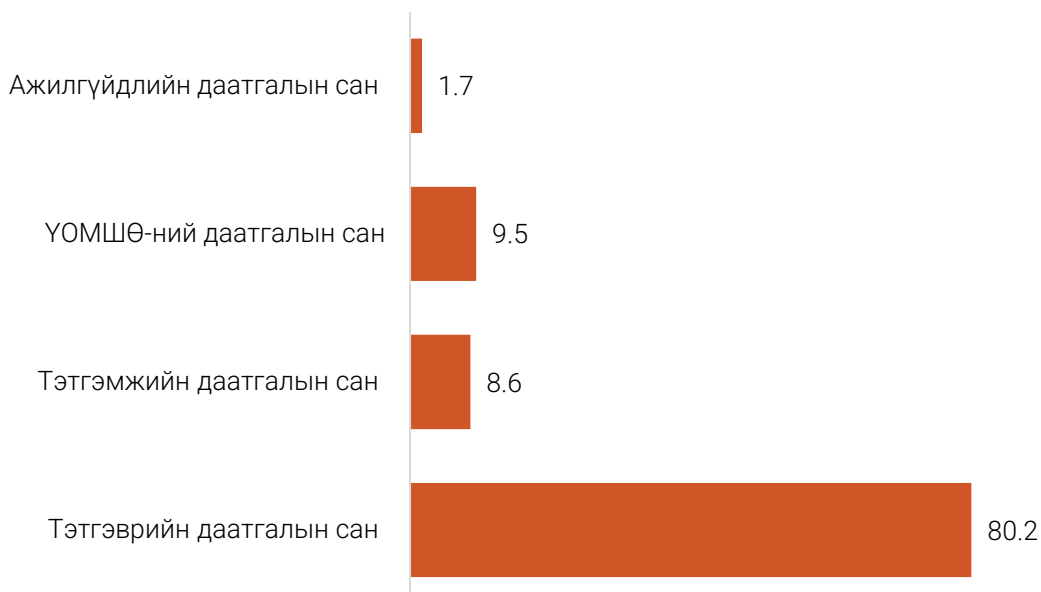
Нийгмийн даатгалын сангийн орлого энэ оны эхний 7 сард 303.8 сая төгрөгт хүрч өмнөх оны мөн үеэс 25.1 (9.0%) сая төгрөгөөр өсөж, сангийн зарлага 145.3 сая төгрөг болж өмнөх оны мөн үеэс 34.8 (31.6%) сая төгрөгөөр өссөн үзүүлэлттэй байна.

ЗУРАГ 1.1 НИЙГМИЙН ДААТГАЛЫН САНГИЙН ОРЛОГО, сангуудаар, сая төгрөг

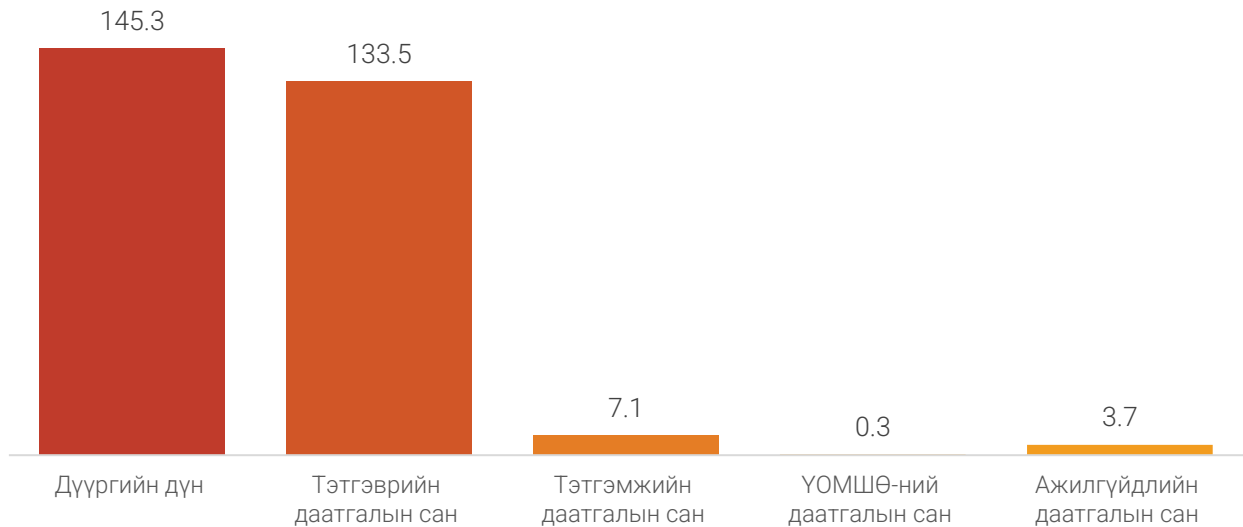


Сангуудаар авч үзвэл тэтгэврийн даатгалын сангийн орлого 7.0 (3.0%) сая төгрөг, ажилгүйдлийн даатгалын сангийн орлого 1.1 (27.3%) сая төгрөг, тэтгэмжийн даатгалын сангийн орлого 5.0 (23.4%) сая төгрөгөөр тус тус өссөн бол, ҮОМШӨ-ний даатгалын сангийн орлого 12.0 (71.4%) сая төгрөгөөр өссөн үзүүлэлттэй гарсан байна.

ЗУРАГ 1.2 НИЙГМИЙН ДААТГАЛЫН САНГИЙН ОРЛОГЫН БҮТЭЦ, хувиар



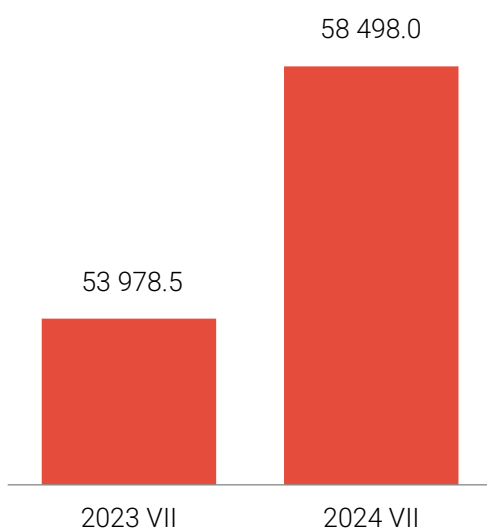
ЗУРАГ 1.3 НИЙГМИЙН ДААТГАЛЫН САНГИЙН ЗАРЛАГА, сангуудаар, сая төгрөг



Тэтгэврийн даатгалын сангийн зарлага 36.4 (37.5%) сая төгрөгөөр, ҮОМШӨ-ний даатгалын сангийн зарлага 0.02 (29.2%) сая төгрөгөөр, ажилгүйдлийн даатгалын сангийн зарлага 0.1 (23.9%) сая төгрөгөөр өсөж, тэтгэмжийн даатгалын сангийн зарлага 2.5 (25.7%) сая төгрөгөөр буурсан үзүүлэлттэй байна.

Нийгмийн халамжийн сангаас 2024 оны 7 сард 109.6 мянган хүнд 58.5 тэрбум төгрөгийн тэтгэвэр, тэтгэмж олгосон нь өмнөх оны мөн үетэй харьцуулахад хамрагдсан хүн 143 (0.1%) мянган хүнээр, олгосон тэтгэвэр, тэтгэмж 4519.4 (8.4%) сая төгрөгөөр тус тус өссөн үзүүлэлттэй байна.

ЗУРАГ 1.4 ХАЛАМЖИЙН САНГИЙН ЗАРЦУУЛАЛТ, сая төгрөг



Нийгмийн халамжийн тэтгэвэрт 2024 оны 7 сарын байдлаар 2405 хүн хамрагдаж 5779.1 сая төгрөг олгосон нь өмнөх оны мөн үеэс хамрагдсан хүн 9 (0.4%)-аар буурсан бол олгосон мөнгөн тэтгэвэр 1142.9 (24.7%) сая төгрөгөөр өссөн байна. Нийгмийн халамжийн тэтгэмжид 70002 хүн хамрагдаж 42165.5 сая төгрөг олгосон нь өмнөх оны мөн үетэй харьцуулахад хамрагдсан хүн 0.4 (0.6%) мянган хүнээр, олгосон тэтгэмж 162.1 (0.4%) сая төгрөгөөр тус тус өссөн байна.

## Ойлголт, тодорхойлолт

**Нийгмийн даатгал:** Иргэн, төр, аж ахуйн нэгж, байгууллагаас зохих журмын дагуу шимтгэл төлж, нийгмийн даатгалын санг бүрдүүлэн, даатгуулагч иргэн өндөр наслах, хөгжлийн бэрхшээлтэй буюу хөдөлмөрийн чадваргүй болох, өвчлөх, ажилгүй болох үед өөрт нь, тэрчлэн нас барахад түүний асрамжид байсан хүмүүст хууль тогтоомжид заасан тэтгэвэр, тэтгэмж, төлбөр олгох зориулалттай нийгэм, эдийн засгийн арга хэмжээ юм.

**Нийгмийн даатгалын сан:** Ажил олгогч, даатгуулагчийн хөдөлмөрийн хөлс, түүнтэй адилтгах орлогоос тэтгэвэр, тэтгэмж, төлбөр, үйлчилгээнд зарцуулах, нийгмийн даатгалын үйл ажиллагааны зардлыг нөхөх зорилгоор төлсөн шимтгэлийн орлого, бусад эх үүсвэрээс бүрдүүлсэн мөнгөн хөрөнгийг хэлнэ.

**Даатгуулагч:** Хууль болон гэрээний үндсэн дээр нийгмийн даатгалын санд шимтгэл төлж даатгуулсан, нийгмийн даатгалын сангаас тэтгэвэр, тэтгэмж, төлбөр авах эрх бүхий этгээдийг хэлнэ.

**Тэтгэвэр:** Даатгуулагчийг өндөр наслахад насан туршид нь, хөдөлмөрийн чадвараа алдсан бол хөдөлмөрийн чадвар нь сэргээгдэх хүртэл, эсхүл өндөр насны тэтгэвэр авах насанд хүртэл, нас барахад нь түүний асрамжид байсан гэр бүлийн хөдөлмөрийн чадваргүй гишүүнд нийгмийн даатгалын сангаас сар бүр олгох мөнгөн олговор юм.

**Тэтгэмж:** Хөдөлмөрийн чадвараа түр хугацаагаар алдах, жирэмсний, амаржсаны чөлөө эдлэх, ажилгүй болох тохиолдолд даатгуулагч өөрт нь, даатгуулагч нас барах тохиолдолд гэр бүлд нь хууль заасан болзол, нөхцөлийн дагуу нийгмийн даатгалын сангаас тодорхой хугацаанд буюу нэг удаа олгох мөнгөн олговор байна. Эрүүл мэндийн доройтолтой, гэр бүлийн халамж, асрамж дутагдалтай, бие даан эсхүл бусдын тусламжгүйгээр хэвийн амьдрах боломжгүй, өвөрмөц хэрэгцээ бүхий иргэн, нийгмийн халамжийн дэмжлэг, туслалцаа зайлшгүй шаардлагатай өрхийн гишүүн-иргэнд наад захын хэрэгцээг нь хангах зорилгоор улсаас тэтгэвэр, тэтгэмж олгох, тусгайлсан үйлчилгээ үзүүлэх үйл ажиллагааг нийгмийн халамж гэнэ.



## II. БОЛОВСРОЛЫН САЛБАР

Дүүргийн хэмжээнд 2023-2024 оны хичээлийн жилийн ерөнхий боловсролын сургуульд суралцагчдийн тоо 31688 болж өмнөх оны мөн үеэс 2122 (7.9%) хүүхдээр нэмэгдсэн байна. 2021-2022 оны хичээлийн жилд сургуулийн өмнөх боловсролд нийт 12 890 хүүхэд хамрагджээ.

### ХҮСНЭГТ 2.1 ЧИНГЭЛТЭЙ ДҮҮРГИЙН ЕБС-Д СУРАЛЦАГЧДЫН ТОО, ХҮЧИН ЧАДАЛ

Сургууль	2022-2023 оны хичээлийн жил			2023-2024 оны хичээлийн жил		
	Хүчин чадал	Хүүхдийн тоо	Бүлэг дүүргэлт	Хүчин чадал	Хүүхдийн тоо	Бүлэг дүүргэлт
<b>БҮГД</b>	<b>17 801</b>	<b>30477</b>	<b>36.6</b>	<b>17 801</b>	<b>31 688</b>	<b>750.3</b>
5-р сургууль	1 600	3 379	3 379	1 600	3 406	44.2
17-р сургууль	1 240	2 316	2 316	1 240	2 301	37.5
23-р сургууль	1 470	3 592	3 592	1 470	3 351	51.0
24-р сургууль	1 270	3 747	3 747	1 270	3 707	43.6
37-р сургууль	1 200	1 976	1 976	1 200	2 267	34.9
39-р сургууль	1 040	1 839	1 839	1 040	2 076	38.4
49-р сургууль	960	1 232	1 232	960	1 402	30.0
50-р сургууль	1 370	2 634	2 634	1 370	2 674	44.6
57-р сургууль	1 549	1 479	1 479	1 549	1 549	34.4
61-р сургууль	812	915	915	812	996	30.2
72-р сургууль	1 400	2 230	2 230	1 400	2 378	35.0
112-р сургууль	120	82	82	120	35	5.0
117-р сургууль	640	1 462	1 462	640	1 742	34.8
138-р сургууль	180	315	315	180	450	30.0
139-р сургууль	180	439	545	180	381	31.8
140-р сургууль	180	-	434	180	420	33.0
149-р сургууль	720	434	758	720	876	29.2
145-р сургууль	180	-	35.0	180	236	35.0
Бадмаараг	350	270	34.2	350	342	34.2
Эрдэм цогцлохуй	120	-	24.0	120	120	24.0
Ивээх эрдэм	150	-	20.0	150	60	20.0
Олонлог гэгээ	720	356	26.6	720	638	26.6
Бэтүб	100	38	4.1	100	33	4.1
Олонлог төв сургууль	-	522	-	-	-	-
Оюут	-	102	-	-	-	-
Ертөнц 1	-	109	-	-	-	-
Атланта	-	14	-	-	-	-
Тоолол	-	12	-	-	-	-
Тусгал	250	152	19.1	250	248	19.1

\*Эх үүсвэр: Боловсролын хэлтэс

### ХҮСНЭГТ 2.2 ЧИНГЭЛТЭЙ ДҮҮРГИЙН ЦЭЦЭРЛЭГИЙН ХҮҮХДИЙН ТОО, ХҮЧИН ЧАДАЛ

Үзүүлэлт	2019-2020	2020-2021	2021-2022	2022-2023	2023-2024
2-5 настай хүүхэд	14 585	7 336	12 890	9 971	9 285
СӨБ-д хамрагдсан	10 584	7 336	12 890	9 971	9 285
Хүчин чадал	7 580	4 001	8 445	8 445	8 103
Хүчин чадал хэтрэлт	39.6	83.3	71.5	71.5	71.5
Цэцэрлэгийн тоо	53	50	54	53	52
Үүнээс: Улсын цэцэрлэг	31	32	39	38	40
Хувийн цэцэрлэг	22	18	15	15	12

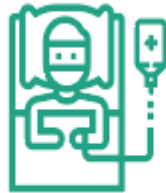
\*Эх үүсвэр: Боловсролын хэлтэс



## ЭРҮҮЛ МЭНД, 2024 оны эхний 7 сарын байдлаар

ЭМНЭЛЭГТ ХЭВТЭН  
ЭМЧЛҮҮЛЭГЧИД

Эмнэлэгт хэвтэн  
эмчлүүлэгчид



2023 VII 5 567

2024 VII 4 184 **24.8%** ↓



Нийт халдварт өвчнөөр өвчлөгчид, 10 000 хүн амд



2023 VII 60.3

2024 VII 45.8 **24.0%** ↓



Нялхсын эндэгдлийн түвшин  
(1000 амьд төрөлтөд ногдох)

2023 VII 9.45

2024 VII 10.6

5 хүртэлх насны хүүхдийн эндэгдлийн  
түвшин (1000 амьд төрөлтөд ногдох)

2023 VII 1.45

2024 VII 4.43



## IV. ЭРҮҮЛ МЭНД

Дүүргийн Эрүүл мэндийн төвийн мэдээгээр 2024 оны эхний 7 сард 1114 эх амаржиж, 1128 хүүхэд мэндэлсэн нь өмнөх оны мөн үеэс төрсөн эх 254 (18.6%)-аар, мэндэлсэн хүүхэд 248 (18.0%)-аар тус тус буурсан байна.

ХҮСНЭГТ 3.1 ТӨРСӨН ХҮҮХЭД, ЭХ, ХҮҮХДИЙН ЭНДЭГДЭЛ, 2024 оны эхний 7 сарын байдлаар

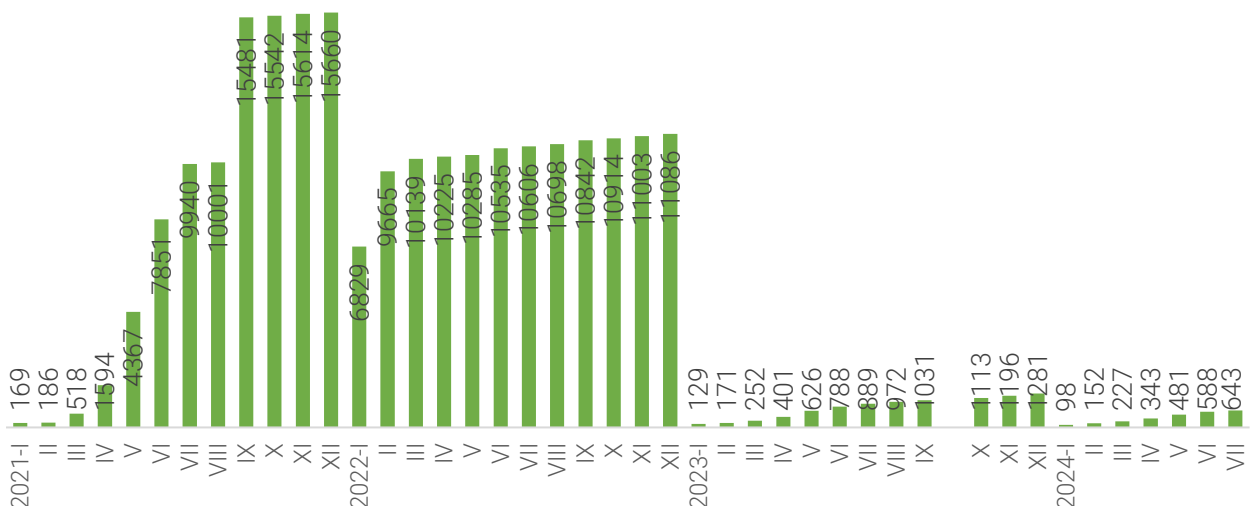
Үзүүлэлт	2022 I-VII	2023 I-VII	2024 I-VII	Өсөлт, бууралт 2023-2024	
				Тоо	Хувь
Амаржсан эхийн тоо	1 495	1 368	1 114	-254	-18.6%
Амьд төрсөн хүүхэд	1 507	1 376	1 128	-248	-18.0%
Нас барсан хүн	490	463	474	11	2.4%
Эхийн эндэгдэл	-	-	-	-	-
0-1 насны нялхасын эндэгдэл	14	13	12	-1	-7.7%
1-5 настай хүүхдийн эндэгдэл	1	2	5	3	1.5 <sup>1</sup>
Амьгүй төрөлт	6	6	9	3	50.0%
Гэрийн төрөлт	8	2	5	3	1.5 <sup>1</sup>
Хяналтгүй төрөлт	3	8	11	3	37.5%

<sup>1</sup>-дахин

\*Эх үүсвэр: ЧД-ийн Эрүүл мэндийн төвийн мэдээлэл

2024 оны эхний 7 сард 454747 хүн үзлэгт хамрагдсан нь өнгөрсөн оны мөн үетэй харьцуулахад 31381 (7.4%)-аар өссөн байна. Эмнэлэгт хэвтэн эмчлүүлсэн хүний тоо 4184 болж 1383 (24.8%) хүнээр буурчээ.

ЗУРАГ 3.1 ХАЛДВАРТ ӨВЧИН, сараар



## ХҮСНЭГТ 3.2 ДҮҮРЭГТ ГАРСАН ХАЛДВАРТ ӨВЧИН, эхний 7 сарын байдлаар

Төрөл	2022 VII		2023 VII		2024 VII		Өөрчлөлтийн хувь
	Бодит тоо	10 000 хүнд ногдох	Бодит тоо	10 000 хүнд ногдох	Бодит тоо	10 000 хүнд ногдох	
<b>Дүүргийн дүн</b>	<b>10 606</b>	<b>702.98</b>	<b>888</b>	<b>60.26</b>	<b>643</b>	<b>45.83</b>	<b>-27.6%</b>
Гепатит	6	0.40	9	0.61	4	0.29	-55.6%
Цусан суулга	48	3.18	69	4.68	31	2.21	-55.1%
Сальмоненнез	4	0.27	6	0.41	14	1	1.3 <sup>1</sup>
Хоолны хордлого	1	0.07	-	-	8	0.57	-
Менингит	-	-	-	-	-	-	-
Салхин цэцэг	40	2.65	308	20.9	229	16.33	-25.7%
Гахайн хавдар	-	-	6	0.41	11	0.78	83.3%
Улаан эсэргэнэ	1	0.07	38	2.58	18	1.28	-52,6%
Ёлом	2	0.13	2	0.14	6	0.43	2.0 <sup>1</sup>
Бруцеллэз	-	-	-	-	-	-	-
Гар, хөл, ам	49	3.25	205	13.91	65	4.63	-68.3%
Эритема	-	-	1	0.07	-	-	-
Хачигт энцефалит	-	-	-	-	1	0.07	-
Хачигт риккетсиоз	-	-	-	-	-	-	-
Хумхаа	-	-	-	-	-	-	-
Ковид-19	10 118	670.62	-	-	-	-	-
Бусад	-	-	-	-	-	-	-
Тэмбүү	114	7.56	71	4.82	86	6.13	21.1%
Төрөлхийн тэмбүү	-	-	-	-	-	-	-
Заг хүйтэн	35	2.32	26	1.73	26	1.85	-
Сүрьеэ	110	7.29	82	5.56	77	5.49	-6.1%
Мөөгөнцөр	21	1.39	9	0.61	11	0.78	-22.2%
Трихомониаз	57	3.78	56	3.8	56	3.99	-
ХДХВ/ДОХ	-	-	-	-	-	-	-

<sup>1</sup>-Дахин их

\*Эх үүсвэр: ЧД-ийн Эрүүл мэндийн төвийн мэдээлэл

Бэлгийн замын халдварт өвчин 179 байгаа нь нийт халдварт өвчний 27.8 хувийг эзэлж байна. Ковид-19 халдварт өвчлөл гараагүй байна.

**Ойлголт, тодорхойлолт:**

**Амьд төрөлт:** Жирэмслэлтийн хугацаанаас хамаарахгүйгээр ердийн төрөлтөөр эсвэл мэс ажилбараар ургийг умайнаас гарган авсны дараа нярай амьсгалж байсан, эсвэл амьдын бусад ямар нэгэн шинж тэмдэг, өөрөөр хэлбэл, зүрхний цохилт, хүйний судасны лугшилт, булчингийн тодорхой хөдөлгөөн илэрч байсан зэргийг (хүй эсвэл эхэсийг салгасан эсэхийг харгалзахгүй) хамруулна.

**Нярайн эндэгдлийн түвшин (1000 амьд төрөлтөд ногдох):** Тухайн жилд 0-28 хоногтой эндсэн хүүдийн тоог амьд төрсөн хүүхдийн тоонд харьцуулж тооцно.

**Нялхсын эндэгдлийн түвшин (1000 амьд төрөлтөд ногдох):** Тухайн хугацаанд 1 хүртэлх насандаа эндсэн хүүхдийн тоог амьд төрсөн хүүхдийн тоонд харьцуулж тооцно.

**Тав хүртэлх насны хүүхдийн эндэгдлийн түвшин (1000 амьд төрөлтөд ногдох):** Тухайн хугацаанд 5 хүртэлх насандаа эндсэн хүүхдийн тоог амьд төрсөн хүүхдийн тоонд харьцуулж тооцно.

**Эхийн эндэгдлийн харьцаа (100000 амьд төрөлтөд ногдох):** Тухайн хугацаанд эндсэн эхийн тоог амьд төрсөн хүүхдийн тоонд харьцуулж тооцно.

**Эндсэн эх:** Жирэмсний хугацаанд болон төрөх үедээ эсвэл төрснөөс хойш 42 хоногийн дотор жирэмслэлтийн байрлал, үргэлжилсэн хугацаанаас үл хамааран жирэмслэлт, төрөлт болон түүнийг удирдахтай холбоо бүхий шалтгаанаар эндсэнийг хамруулна.





## ГЭМТ ХЭРЭГ, 2024 оны эхний 7 сарын байдлаар

ᠮᠤᠩᠭᠡᠨ



Нийт бүртгэгдсэн гэмт хэрэг

2023 VII

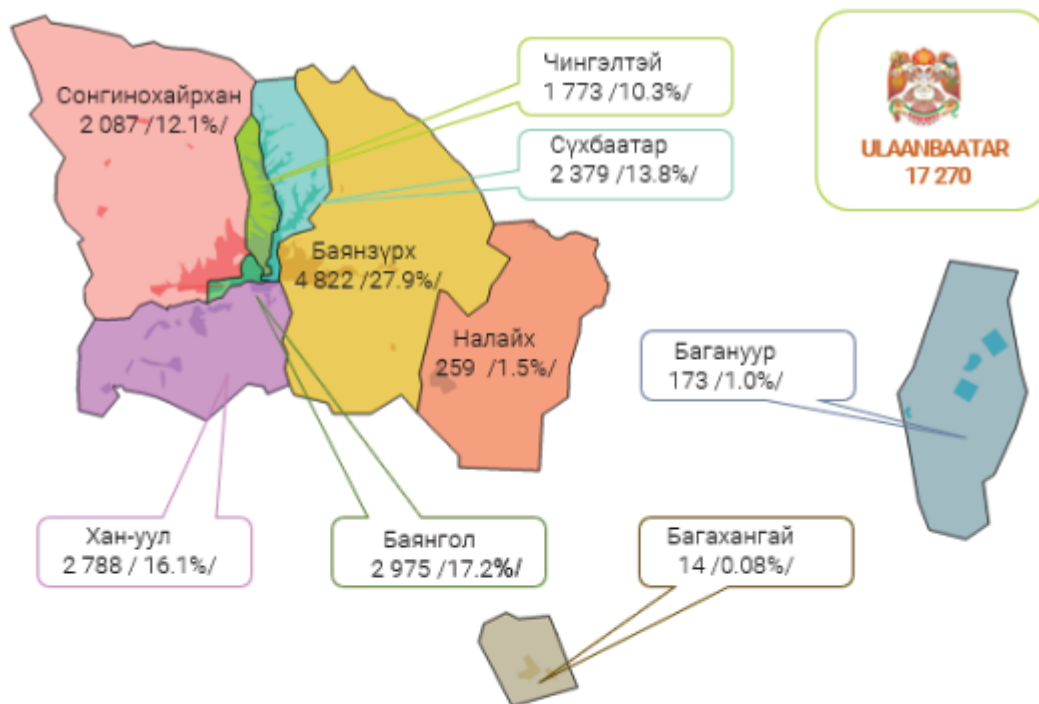
1 673

2024 VII

1 773

6.0%↑

Дүүргээр



Гэмт хэргийн улмаас



Хохирсон хүн

1 700



Гэмтсэн хүн

366



Нас барсан хүн

25



#### IV. ГЭМТ ХЭРЭГ

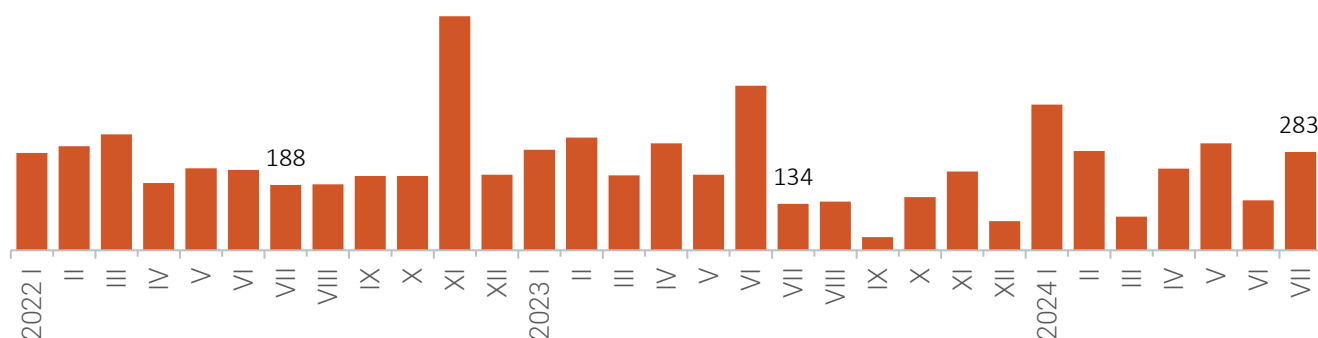
2024 оны 7 дугаар сард дүүргийн хэмжээнд нийт 1773 хэрэг бүртгэгдсэн нь өмнөх оны мөн үеэс 100 (6.0%) хэргээр өссөн байна. Нийт гэмт хэргийн 374 (21.1%) нь хүний эрүүл мэндийн халдашгүй байдлын эсрэг хэрэг, 35 (2.0%) нь хүний бэлгийн эрх чөлөөний эсрэг хэрэг, 26 (1.5%) нь хүний халдашгүй, чөлөөтэй байх эрхийн эсрэг хэрэг, 350 (19.7%) нь хулгайн хэрэг, 27 (1.5%) нь дээрэмдэх хэрэг, 641 (36.2%) нь залилан мэхлэх гэмт хэрэг, 52 (2.9%) нь алдаатай гүйлгээ, гээгдсэн хөрөнгө завших хэрэг, 65 (3.7%) нь автотээврийн ХАБ, АЖ зөрчих гэмт хэргүүд тус тус эзэлж байна.

#### ХҮСНЭГТ 4.1 БҮРТГЭГДСЭН ГЭМТ ХЭРЭГ, цагдаагийн хэлтсээр, төрлөөр

Дүүргийн дүн	2024 VII	Үүнээс: Цагдаагийн	
	1773	I хэлтэс 963	II хэлтэс 810
Хүний амьд явах эрхийн эсрэг	26	11	15
Хүний эрүүл мэндийн халдашгүй байдлын эсрэг	374	176	198
Хүний халдашгүй, чөлөөтэй байх эрхийн эсрэг	26	21	5
Өмчлөх эрхийн эсрэг	1 156	675	481
Эдийн засгийн	28	15	13
Олон нийтийн аюулгүй байдал, ашиг сонирхлын эсрэг	27	7	20
Хэрэг шалган шийдвэрлэх ажиллагааны эсрэг	2	0	2
Нийтийн албаны ашиг сонирхлын эсрэг	13	7	6
Хүрээлэн байгаа орчны эсрэг	1	0	1
Соёлын өвийн эсрэг	5	0	5
Цахим мэдээллийн аюулгүй байдлын эсрэг	11	9	2
Автотээврийн хэрэгслийн хөдөлгөөний аюулгүй байдал, ашиглалтын журам зөрчих	65	32	33
Бусад	39	10	29

\*Эх үүсвэр: Цагдаагийн ерөнхий газрын мэдээллээс

#### ЗУРАГ 4.1 БҮРТГЭГДСЭН ГЭМТ ХЭРЭГ, сараар



## ХҮСНЭГТ 4.2 БҮРТГЭГДСЭН ГЭМТ ХЭРГИЙН ТОО, хороогоор, төрлөөр

Чингэлтэй дүүргийн хороод	Хүний амьд явах эрхийн эсрэг 10.1-10.6	Хүнийг алах 10.2	Хүний эрүүл мэндийн халдашгүй байдлын эсрэг	Хүрээлэн байгаа орчны эсрэг 24.1-24.10	Хүний бэлгийн эрх чөлөө, халдашгүй байдлын эсрэг	Үүнээс: хүчиндэх	Хүний халдашгүй, чөлөөтэй байх эрхийн эсрэг 13.1-13.13	Өмчлөх эрхийн эсрэг /17.1-17.12/	Хулгайлах /17.21/	Дээрэмдэх	Үүнээс				Эдийн засгийн /18.1-18.18/	Цахим мэдээллийн аюулгүй байдлын эсрэг 26.4	Хэрэг шалган шийдвэрлэх ажиллагааны эсрэг 821.1-21-14/	Алдаатай гүйгээ андуурагдсан илгээмж, гээгдэх эд хөрөнгө, алдуул мал завших 17.6	Хүчиндэх 12.1.4	Мансуурах эм, сэтгэцэд нөлөөт бодисын хууль бусаар ашиглах	Хөдөлгөөний аюулгүй байдал, тээврийн хэрэгслийн ашиглалтын журамны эсрэг 27.1
											Залилан мэхлэх /17.3/	Соёлын өвийн эсрэг	Хөрөнгө завших 17.5	Нийтийн албаны ашиг сонирхолын эсрэг 231,23							
Дүүргийн дүн	26	5	374	1	35	27	26	1156	350	27	641	5	18	13	28	11	2	52	27	20	65
1 хороо			9				4	108	46	1	51	4	3	1	6			3		4	7
2 хороо	1	1	17				1	94	28	4	52		5	1	2	2		5			2
3 хороо	1		17		1	1	5	117	37		63	1	4		2	1	1	5	1	3	1
4 хороо	2		11				6	67	25	2	28		1	2	1	3	1	7		3	6
5 хороо	1		40		2	2	4	161	29	3	103		4	2	2			10	2	4	3
6 хороо	1		29		2	2	1	58	22	1	28			1	2	2		4	2	3	7
7 хороо	4	2	24		1			26	9	2	11							1			2
8 хороо	1	1	13	1	2	2		15	6	1	5							1	2		1
9 хороо			11		4	3		22	6	1	10		1						3	1	3
10 хороо	3	1	13		1	1	1	46	14		25				1	1		3	1		6
11 хороо			15		1	1	1	43	9	4	27				3				1		2
12 хороо	1	1	25		2			50	16	2	30			3	1						3
13 хороо	2		45		4	4		38	10	1	24							2	4		4
14 хороо	3	1	13		2			36	11	2	19			1	1			3			2
15 хороо			11		3	3		38	8	1	26				2				3		
16 хороо			9		3	2		34	10	1	17								2	2	4
17 хороо	3	1	10		1	1	1	21	8		11			1	1			1	1		1
18 хороо	1	1	15		2	2	1	56	10		43					1		3	2		1
19 хороо	1		12		1			29	12		15				2			1		1	7
20 хороо			5					7	2		3					1					
21 хороо			8					22	9	1	9			1							
22 хороо			5		1	1	1	11	4		7								1		
23 хороо			4					13	4		9										2
24 хороо	1		13		2	2		44	15		25				2			1	2	1	1

**Ойлголт, тодорхойлолт:**

**Гэмт хэрэг:** Монгол Улсын Эрүүгийн хуулийн тусгай ангид заасан нийгэмд аюултай гэм буруутай үйлдэл, эс үйлдэхүйг ойлгоно.

**16, түүнээс дээш насны 10000 хүнд ногдох бүртгэгдсэн гэмт хэрэг:** Тухайн хугацаанд бүртгэгдсэн нийт гэмт хэргийн тоог 16, түүнээс дээш насны хүн амын жилийн дундаж тоонд харьцуулж, 10000- аар үржүүлж тооцно.

**Хохирогч:** Монгол Улсын “Эрүүгийн хэрэг хянан шийдвэрлэх тухай” хуульд заасны дагуу гэмт хэргийн улмаас амь нас, эрүүл мэнд, бусад эрх, эрх чөлөө, эд хөрөнгийн болон эд хөрөнгийн бус хохирол хүлээсэн хүн, хуулийн этгээдийг ойлгоно.

**Гэмт хэргийн хохирол:** Монгол Улсын Эрүүгийн хуулийн тусгай ангид заасан гэмт хэргийн улмаас хүний амь нас, эрүүл мэнд, эд хөрөнгө, бусад эрх, эрх чөлөө, нийтийн болон үндэсний ашиг сонирхол, аюулгүй байдалд шууд учирсан үр дагаврыг гэмт хэргийн хохиролд тооцно.

**Яллагдагч:** Монгол Улсын “Эрүүгийн хэрэг хянан шийдвэрлэх тухай” хуульд заасны дагуу эрүүгийн хэрэг үүсгэж яллагдагчаар татах тогтоолтой танилцсан сэжигтнийг ойлгоно.



## Дүүргийн нэгдсэн төсвийн орлого, зарлага, 2024 оны 7 дугаар сард, тэрбум төгрөг



төсвийн орлого  
/ төлөвлөлт, гүйцэтгэл  
сая.төг/

\* урьдчилсан гүйцэтгэл



2023 VII	91 208.4
2024 VII	132 064.4



Төсөв  
2024 VII



төсвийн зарлага  
/төлөвлөлт, гүйцэтгэл  
сая.төг/

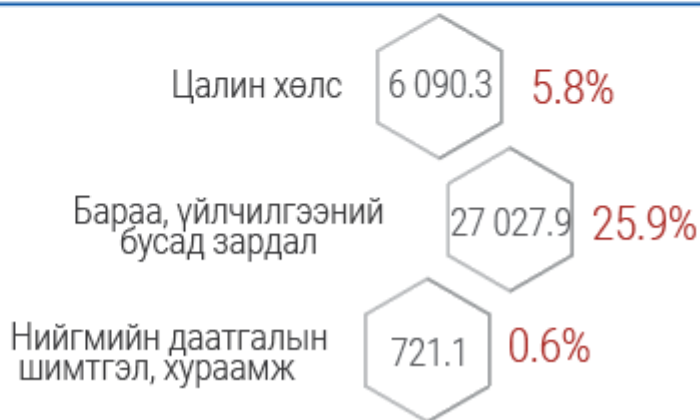


2023 VII	91 563.5
2024 VII	121 193.1



= ТӨСӨВ  
2024 VII

/саячилсан дүнгээр/

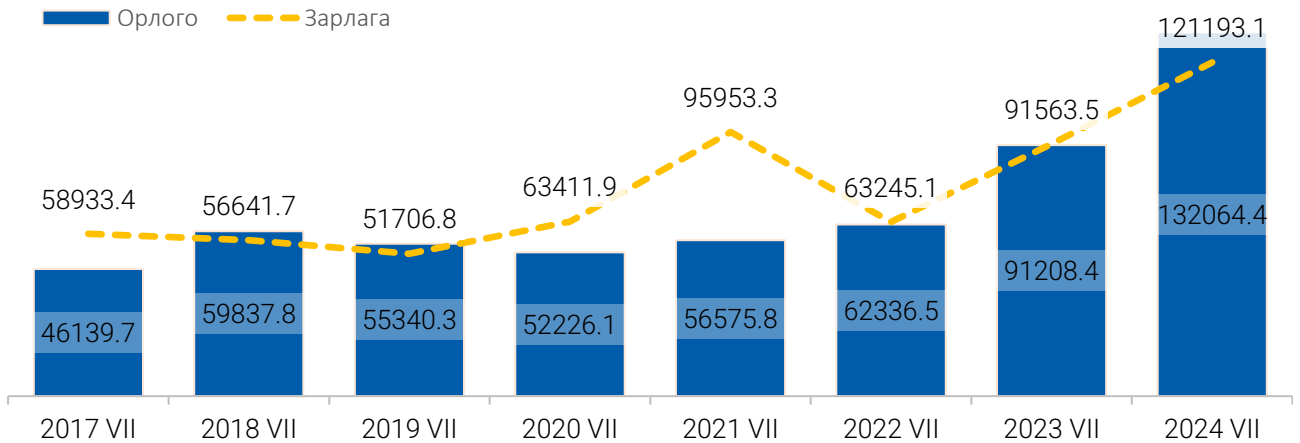




## V. ДҮҮРГИЙН ТӨСӨВ

Дүүргийн төсвийн нэгдсэн тэнцэл 2024 оны 7 дугаар сард 10.9 тэрбум төгрөг гарсан байна.

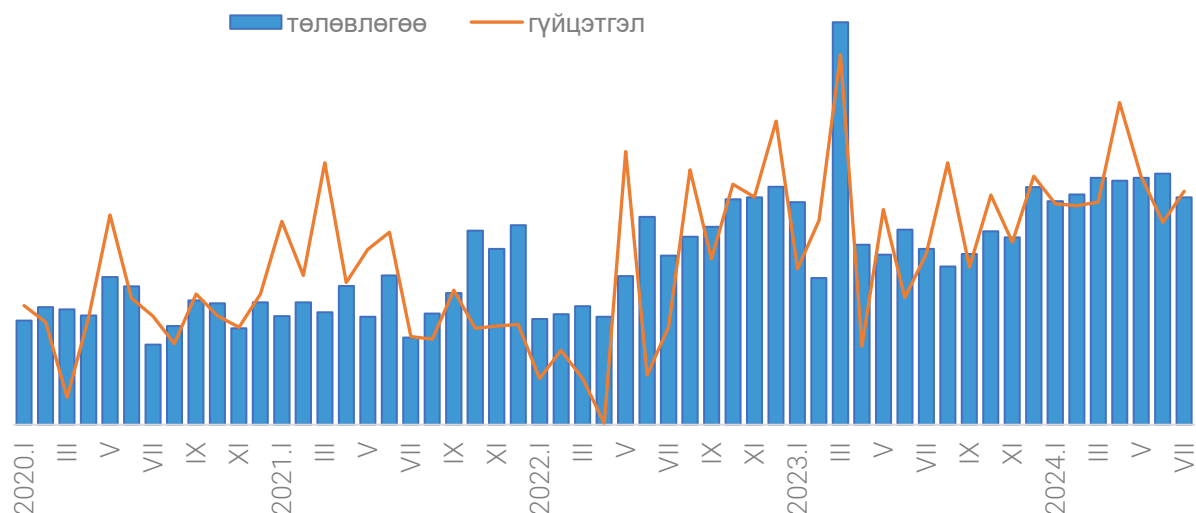
ЗУРАГ 5.1 ДҮҮРГИЙН ТӨСВИЙН ОРЛОГО, ЗАРЛАГА, жил бүрийн 7 сард



Дүүргийн төсвийн нийт орлого 2024 оны 7 дугаар сард 132.1 тэрбум төгрөг болж, төлөвлөснөөс 90.8 тэрбум төгрөгөөр (0.1%) дутуу бүрджээ. Төсвийн нийт орлогын 94.9 хувийг татварын орлого, 4.3 хувийг татварын бус орлого, 0.8 хувийг тусламжийн орлого тус тус эзэлж байна.

2024 оны 7 сард дүүргийн татварын орлого 125.4 тэрбум төгрөгт хүрч төлөвлөснөөс 4.2 сая төгрөгөөр буюу 3.2 хувиар дутуу, татварын бус орлого 5.7 тэрбум төгрөгт хүрч төлөвлөснөөс 4.1 тэрбум төгрөгөөр 2.7 хувиар дахин илүү бүрдсэн байна.

ЗУРАГ 5.2 ТӨСВИЙН ОРЛОГЫН ТӨЛӨВЛӨГӨӨ, ГҮЙЦЭТГЭЛ, сараар, сая төгрөгөөр



ХҮСНЭГТ 5.1 ОРОН НУТГИЙН ТӨСВИЙН ОРЛОГО, сая төгрөгөөр, 2024 оны 7 сард

Үзүүлэлт	Төлөвлөгөө	Гүйцэтгэл	Зөрүү	Хувь
<b>Нийт орлого ба тусламжийн дүн</b>	<b>132 155.3</b>	<b>132 064.4</b>	<b>-90.9</b>	<b>-0.1%</b>
А. Урсгал орлого	131 141.0	131 060.7	-80.3	-0.1%
1. Татварын орлого	129 587.7	125 391.5	-4 196.2	-3.2%
1.1. Орлогын албан татвар	113 115.9	113 539.6	423.7	0.4%
1.2. Өмчийн татвар	4 032.3	2 793.6	-1 238.7	-30.7%
1.3. Бусад татвар (төлбөр хураамж)	12 439.5	9 058.3	-3 381.2	-27.2%
2. Татварын бус орлого	1 553.3	5 669.2	4 115.9	2.7 <sup>1</sup>
Б. Хөрөнгийн орлого	-	-	-	-
В. Тусламжийн орлого	1 014.3	1 003.7	-10.6	-1.0%

<sup>1</sup> -дахин их

\*Эх үүсвэр: ЧД-ийн Санхүү, төрийн сангийн хэлтэс

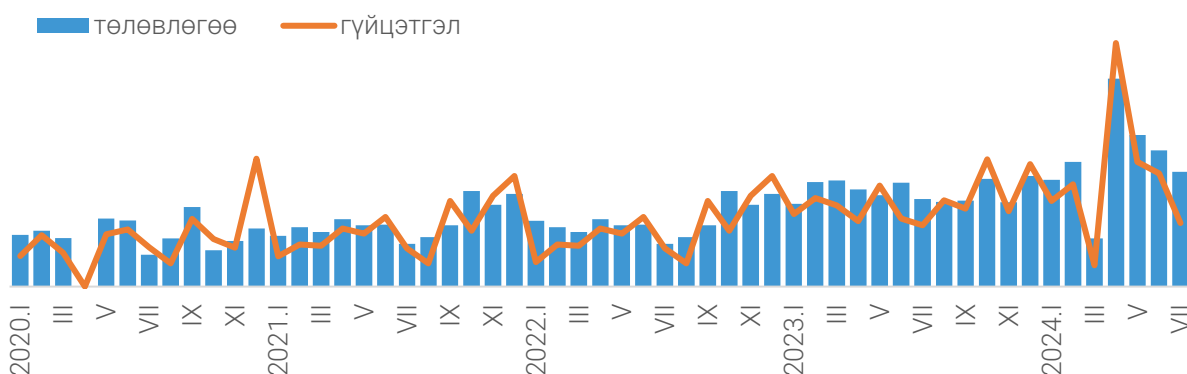
Орон нутгийн төсвийн нийт зарлага, эргэж төлөгдөх дүн 2024 оны 7 дугаар сард 121.2 тэрбум төгрөг болж төлөвлөснөөс 30.5 тэрбум төгрөг (20.1%) буурсан байна. Төсвийн нийт зарлагын 5.8 хувийг цалин хөлс, нэмэгдэл урамшуулал, 0.6 хувийг ажил олгогчоос нийгмийн даатгалд төлөх шимтгэл, 25.9 хувийг бараа, үйлчилгээний бусад зардал, 59.5 хувийг урсгал шилжүүлгийн зардал эзэлж байна.

ХҮСНЭГТ 5.2 ОРОН НУТГИЙН ТӨСВИЙН ЗАРЛАГА, сая төгрөгөөр, 2024 оны 7 сард

Үзүүлэлт	Төлөвлөгөө	Гүйцэтгэл	Зөрүү	Хувь
<b>Нийт зарлага ба цэвэр зээлийн дүн</b>	<b>151 645.0</b>	<b>121 193.1</b>	<b>-30 451.9</b>	<b>-20.1%</b>
А. Урсгал зарлага	130 265.2	111 298.9	-18 966.3	-14.6%
1. Бараа, үйлчилгээний зардал	45 951.6	39 186.4	- 6765.2	-14.7%
1.1. Цалин, хөлс	8 378.3	7 078.4	1 299.9	-15.5%
1.2. Нийгмийн даатгалын шимтгэл, хураамж	1 069.1	770.0	-299.1	-28.0%
1.3. Бараа, үйлчилгээний бусад зардал	36 504.2	31 338.0	-5 166.2	-14.2%
2. Зээлийн үйлчилгээний төлбөр	-	-	-	-
3. Татаас ба урсгал шилжүүлэг	84 313.6	72 112.4	-12 201.2	-14.5%
3.1. Татаас	-	-	-	-
3.2. Урсгал шилжүүлэг	84 313.6	72 112.4	-12 201.2	-14.5%
Б. Хөрөнгийн зардал	21 379.8	9 894.2	-11 485.6	-53.7%
Хөрөнгө оруулалт	21 379.8	9 894.2	-11 485.6	-53.7%

\*Эх үүсвэр: ЧД-ийн Санхүү, төрийн сангийн хэлтэс

ЗУРАГ 5.3 ТӨСВИЙН ЗАРЛАГЫН ТӨЛӨВЛӨГӨӨ, ГҮЙЦЭТГЭЛ, сараар, сая төгрөгөөр



## Ойлголт, тодорхойлолт

**Монгол Улсын нэгдсэн төсөв:** Улсын төсөв, орон нутгийн төсөв, ирээдүйн өв сангийн төсөв эрүүл мэндийн даатгалын сангийн төсөв болон нийгмийн даатгалын сангийн төсвөөс бүрдэнэ.

**Тэнцвэржүүлсэн орлого:** Татварын болон татварын бус орлогоос бүрдэнэ.

**Орон нутгийн төсөв:** Иргэдийн Төлөөлөгчдийн Хурлаас батлан аймаг, нийслэл, сум, дүүргийн Засаг дарга бүрдүүлж, зарцуулах төсөв юм.

**Татварын орлого:** Орлогын албан татвар, нийгмийн даатгалын орлого, хөрөнгийн албан татвар, нэмэгдэл өртгийн албан татвар, онцгой албан татвар, тусгай зориулалтын орлого, гадаад үйл ажиллагааны орлого, бусад татвар, төлбөр, хураамжаас бүрдэнэ.

**Татварын бус орлого:** Нийтлэг татварын бус орлого, хөрөнгийн орлого, тусламжийн орлого, улсын төсөв орон нутгийн төсөв хоорондын шилжүүлгээс бүрдэнэ.

**Төсвийн зарлагын ангилал:** Урсгал зардал, хөрөнгийн зардал, эргэн төлөгдөх төлбөрийг хассан цэвэр зээл гэж ангилна.

**Төсвийн орлого:** Тогтворжуулалтын сан болон тэнцвэржүүлсэн орлогоос бүрдэнэ.

**Улсын төсөв:** Улсын Их Хурлаас батлан Засгийн газар бүрдүүлж зарцуулах төсөв юм.

**Урсгал зардал:** Бараа, ажил, үйлчилгээний зардал, зээлийн үйлчилгээний төлбөр, татаас ба урсгал шилжүүлгээс бүрдэнэ.

**Тэнцвэржүүлсэн тэнцэл:** Тэнцвэржүүлсэн орлогоос нийт зарлага, цэвэр зээлийг хасаж тодорхойлно.





## ХЭРЭГЛЭЭНИЙ ҮНИЙН УЛСЫН ИНДЕКС, бүлгээр, хувиар, 2024 оны эхний 7 сарын байдлаар

ᠬᠡᠷᠡᠭᠯᠡᠭᠡᠨᠢᠢ ᠶᠨᠢᠶᠢᠨ ᠤᠯᠤᠰᠤᠨ ᠢᠨᠳᠡᠬᠤ

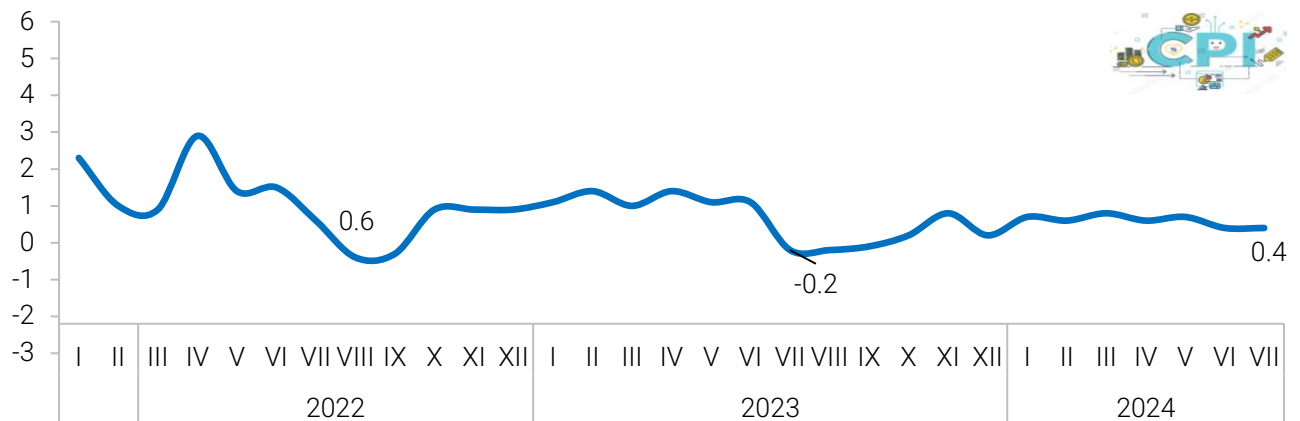




## VI. ХЭРЭГЛЭЭНИЙ ҮНЭ

Хэрэглээний бараа, үйлчилгээний үнийн индекс өмнөх оны мөн үеэс 5.0 хувиар өслөө. 2024 оны 07 дугаар сарын хэрэглээний үнийн индекс 2023 оны жилийн эцэстэй харьцуулахад 3.7 хувь өссөн ба өмнөх сартай харьцуулахад өөрчлөлтгүй байна.

ЗУРАГ 6.1 ХЭРЭГЛЭЭНИЙ ҮНИЙН ИНДЕКС, сараар



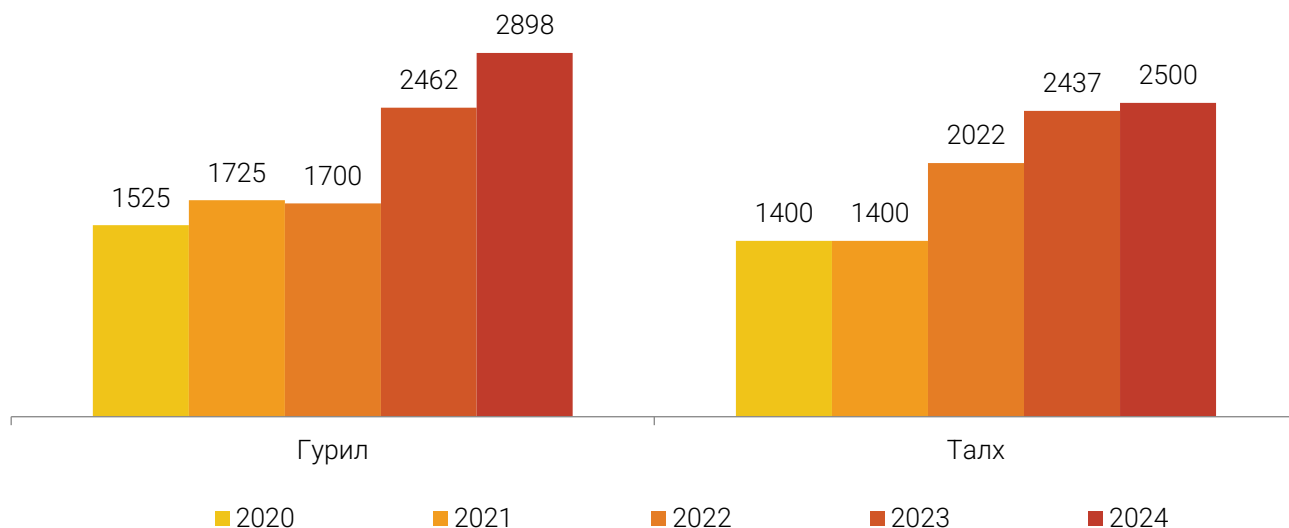
Хэрэглээний үнийн индекс 2024 оны 07 дугаар сарыг өмнөх оны жилийн эцэстэй харьцуулахад 3.7 хувиар өсөхөд хүнсний бараа, согтууруулах бус ундаа бүлгийн үнэ 9.4 хувь, согтууруулах ундаа, тамхи, мансууруулах бодис бүлгийн үнэ 1.1 хувцас, бөс бараа, гутал бүлгийн үнэ 1.8 хувь, орон сууц, ус, цахилгаан, хийн болон бусад түлш бүлгийн үнэ 3.9 хувь, гэр ахуйн тавилга, гэр ахуйн бараа бүлгийн үнэ 4.7 хувь, эм тариа, эмнэлгийн үйлчилгээний бүлгийн үнэ 2.9 хувь, холбооны хэрэгсэл, шуудангийн үйлчилгээ бүлгийн үнэ 2.4 хувь, амралт, чөлөөт цаг, соёлын бараа, үйлчилгээ бүлгийн үнэ 1.1 хувь, зочид буудал, нийтийн хоол, дотуур байрны үйлчилгээний үнэ 4.2 хувь, даатгал, санхүүгийн үйлчилгээний үнэ 2.3 хувь, бусад бараа үйлчилгээний үнэ 2.4 хувиар тус тус өөрчлөлт орсон байна.

ХҮСНЭГТ 6.1. ХЭРЭГЛЭЭНИЙ ҮНИЙН ИНДЕКС, барааны бүлгээр

Бараа, үйлчилгээний бүлгийн нэр	2023-VII 2022-VII	2024-VII 2023-VII	2024-VII 2023-XII	2024-VII 2024-VI
<b>Ерөнхий индекс</b>	<b>109.4</b>	<b>105.0</b>	<b>103.7</b>	<b>100.0</b>
Хүнсний бараа, согтууруулах бус ундаа	114.7	104.4	109.4	99.4
Согтууруулах ундаа, тамхи, мансууруулах бодис	107.5	103.8	101.1	100.0
Хувцас, бөс бараа, гутал	112.5	105.3	101.8	100.3
Орон сууц, ус, цахилгаан, хийн болон бусад түлш	106.4	107.3	103.9	101.8
Гэр ахуйн тавилга, гэр ахуйн бараа	109.1	106.1	104.7	100.4
Эм тариа, эмнэлгийн үйлчилгээ	108.0	105.2	102.9	99.9
Тээвэр	99.1	99.4	98.5	100.0
Холбооны хэрэгсэл, шуудангийн үйлчилгээ	102.2	101.9	102.4	100.0
Амралт, чөлөөт цаг, соёлын бараа, үйлчилгээ	106.5	103.5	101.9	100.2
Боловсролын үйлчилгээ	110.7	121.2	100.0	100.0
Зочид буудал, нийтийн хоол, дотуур байрны үйлчилгээ	116.6	108.1	104.2	100.0
Даатгал, Санхүүгийн үйлчилгээ	102.9	102.3	102.3	100.0
Бусад бараа, үйлчилгээ	127.1	109.4	102.4	100.3

Чингэлтэй дүүрэгт үйл ажиллагаа явуулж байгаа томоохон захууд болох Алтжин, Бөмбөгөр, Нарантуул-2, Хүчит шонхор захуудаас авсан барааны бүтээгдэхүүний дундаж үнэ.

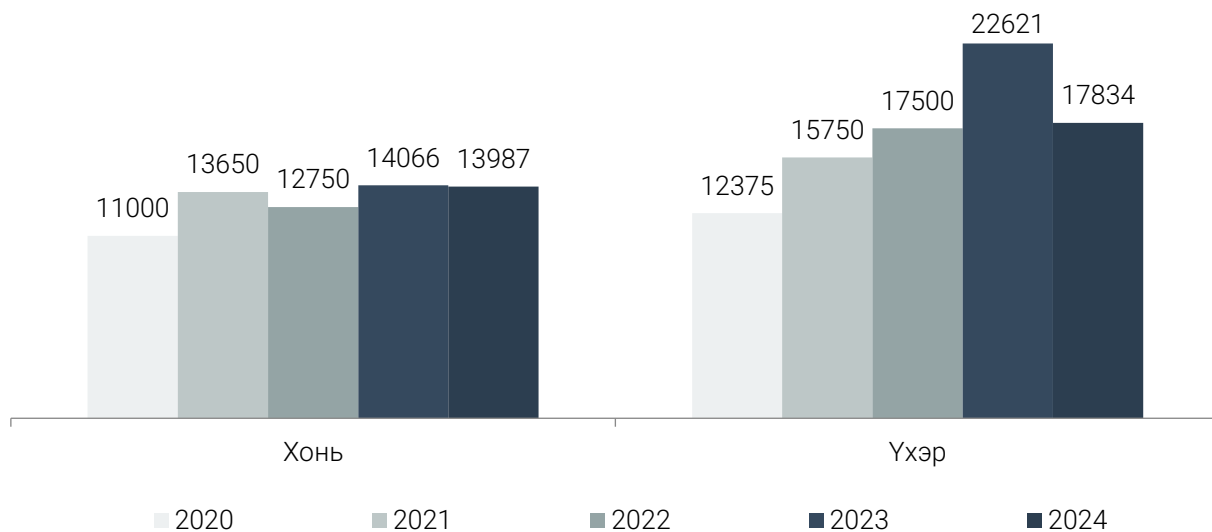
ЗУРАГ 6.2 АЛТАН ТАРИА ДЭЭД ГУРИЛ, АТАР ТАЛХНЫ ҮНЭ, жил бүрийн 7 сард, төгрөгөөр



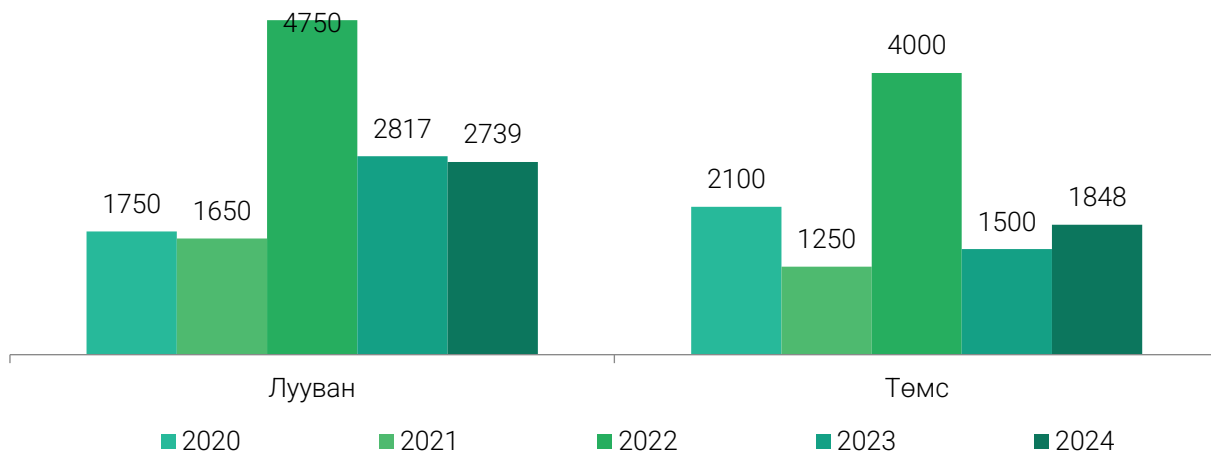
ХҮСНЭГТ 6.2. БАРАА БҮТЭЭГДЭХҮҮНИЙ ДУНДАЖ ҮНЭ, төгрөгөөр, жил бүрийн 7 сард

Бүтээгдэхүүний нэр	Хэмжих нэгж	2022 VII	2023 VII	2024 VII
Алтан тариа 1-р зэрэг	кг	1 400	2 462	2 398
Атар талх	ш	1 700	2 437	2 500
Цагаан будаа	кг	4 600	4 274	4 399
Шар будаа	кг	3 600	3 074	3 150
Хонины мах /ястай/	кг	12 750	14 066	13 987
Үхрийн мах /ястай/	кг	17 500	18 120	17 834
Адууны мах	Кг	11 000	14 800	11 921
Тахианы гуя	кг	-	16 624	8 615
Сүү задгай	л	2 500	-	-
Хорхой ааруул	кг	25 00	28 400	28 374
Өндөг	ш	450	537	657
Ургамлын тос	л	7 250	9 163	9 000
Алим, кг	кг	7 500	7 462	6 544
Банана, шар	кг	7 100	7 421	7 122
Төмс	кг	4 000	1 500	1 848
Лууван	кг	4 750	1 787	2 739
Сонгино	кг	2 500	3 323	2 739
Элсэн чихэр	кг	3550	3 575	4 000
Эдийн саван "Popular"	ш	1 300	2 645	1 500
Угаалгын нунтаг "ОМО"	ш	2 700	7 050	7 500
Аяга, таваг угаагч шингэн, "Fairy"	ш	4 200	4 962	5 899

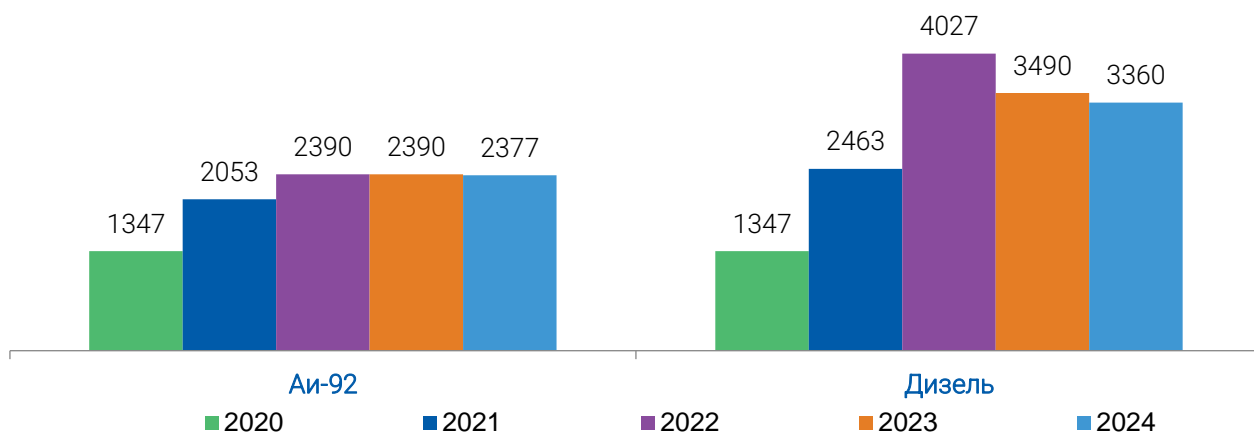
ЗУРАГ 6.3 НЭГ КГ ХОНЬ, ҮХРИЙН МАХНЫ ДУНДАЖ ҮНЭ, жил бүрийн 7 сард, төгрөгөөр



ЗУРАГ 6.4 НЭГ КГ ЛУУВАН, ТӨМСНИЙ ДУНДАЖ ҮНЭ, жил бүрийн 7 сард, төгрөгөөр



ЗУРАГ 6.5 ШАТАХУУНЫ ҮНЭ, жил бүрийн 7 сард, төгрөгөөр



**Ойлголт, тодорхойлолт:**

**Хэрэглээний сагс:** Үнийн индекс тооцох зорилгоор бүрдүүлсэн дундаж өрхийн хэрэглээг төлөөлөх чадвартай, хүн амын өргөн хэрэглээний бараа, үйлчилгээний нэр төрлийн жагсаалтыг ойлгоно

**Хэрэглээний бараа, үйлчилгээний жин:** Өрхийн худалдаж авсан бараа, үйлчилгээний нийт зардалд тухайн бараа, үйлчилгээний зардлын эзлэх хувь.

**Хэрэглээний үнийн индекс:** Хэрэглэгчдийн худалдаж авсан бараа, үйлчилгээний нэр төрөл, чанар өөрчлөлтгүй тогтвортой байхад үнэ дунджаар хэрхэн өөрчлөгдөж буйг хэмжих үзүүлэлт бөгөөд нийт өрхөөр тооцсон үнийн өөрчлөлтийг харуулна.

**Тооцох аргачлал:**

Хэрэглээний үнийн индексийг хэрэглээний сагс, хэрэглээний жин гэсэн хоёр үзүүлэлтийг ашиглан, хувиргасан үнийн Ласпейрсийн индексийн томъёогоор тооцно. Үүнд:

$$I_{ct}^L = \sum \left( \frac{P_{it}}{P_{it-1}} \right) \left( \frac{P_{it-1}}{P_{it-2}} \right) \dots \left( \frac{P_{i2}}{P_{i1}} \right) \left( \frac{P_{i1}}{P_{i0}} \right) \frac{P_{i0} Q_{i0}}{\sum P_{i0} Q_{i0}}$$

$I_{ct}^L$  – тайлант үеийн хувиргасан Ласпейрсийн индекс (t)

t – тайлант үе

i – бараа, үйлчилгээ

o – суурь үе

$P_t^i$  - i барааны тайлант үеийн үнэ

$P_0^i$  – i барааны суурь үеийн үнэ

$Q_0^i$  - i барааны суурь үеийн жин

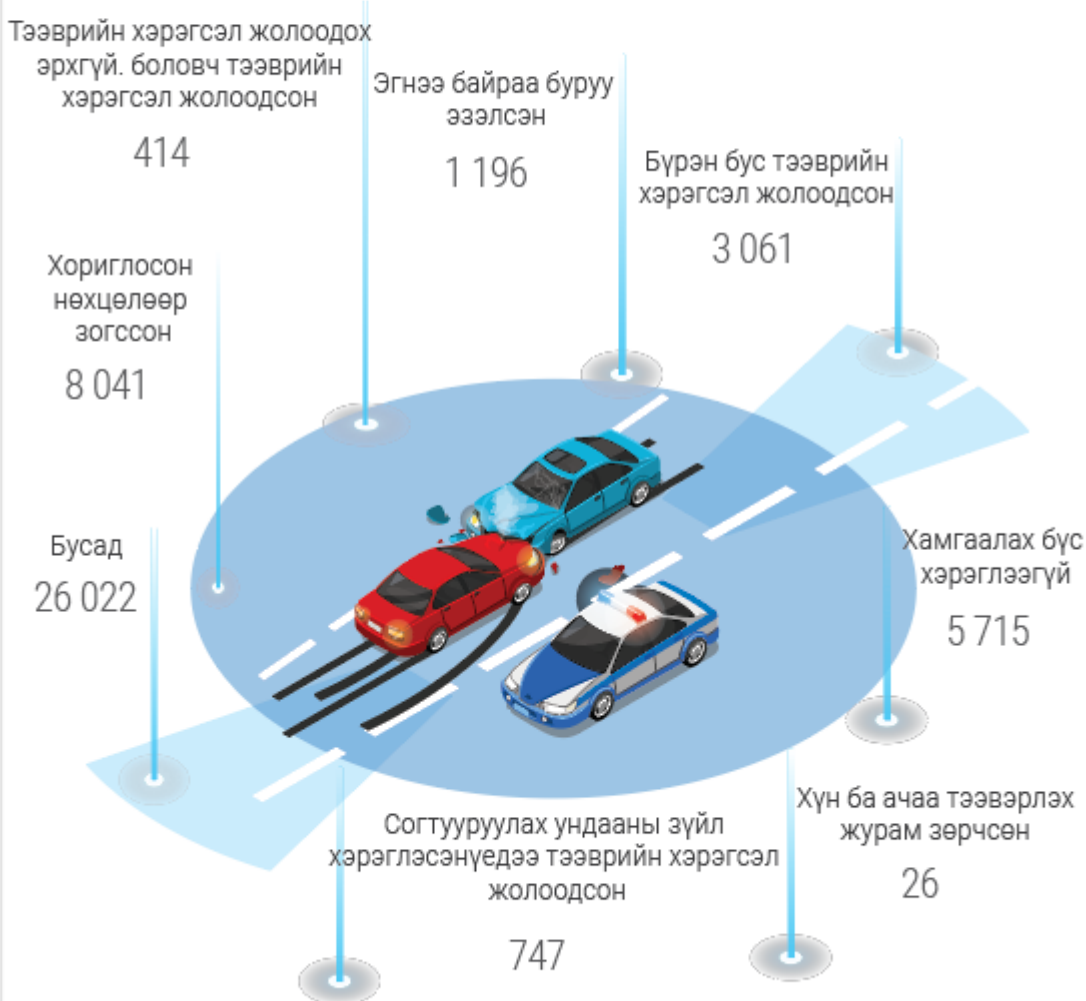


## ЗАМ ТЭЭВРИЙН ОСОЛ, ЗӨРЧИЛ, 2024 оны эхний 7 сарын байдлаар

ТЭЭВРИЙН ХЭРЭГСЭЛ

Торгуулсан жолоочийн тоо		Торгуулсан нийт хэмжээ /сая,төгрөг/	
2023 VII	2024 VII	2023 VII	2024 VII
65 714	45 225 <b>31.2% ↓</b>	1 931	733.5 <b>62.0% ↓</b>

НИЙТ ЗӨРЧИЛ 45 222





## VII. ДҮҮРГИЙН АЮУЛГҮЙ БАЙДАЛ

**Зам тээврийн осол, зөрчил:** Чингэлтэй дүүргийн цагдаагийн газрын Замын цагдаагийн хэлтсийн алба хаагчид 2024 оны 7 дугаар сард гудамж замд хийсэн хяналт шалгалтаар 6924 зөрчил илрүүлж, 214 хүнд торгож, эрх хасах, 60 хүнд шүүхээр баривчлах шийтгэл оногдуулсан байна.

### ХҮСНЭГТ 7.1 ТОРГУУЛСАН ЖОЛООЧИЙН ТОО, торгуулийн хэмжээ

Торгууль	2022 I-VII	2023 I-VII	2024 I-VII
Торгуулсан хүний тоо	40 466	65 714	45 225
Торгуулийн нийт хэмжээ /сая төгрөг/	1 816.1	1 931	733.5

### ХҮСНЭГТ 7.2 ЗАМ ТЭЭВРИЙН ЗӨРЧИЛ, зөрчлийн хэлбэрээр

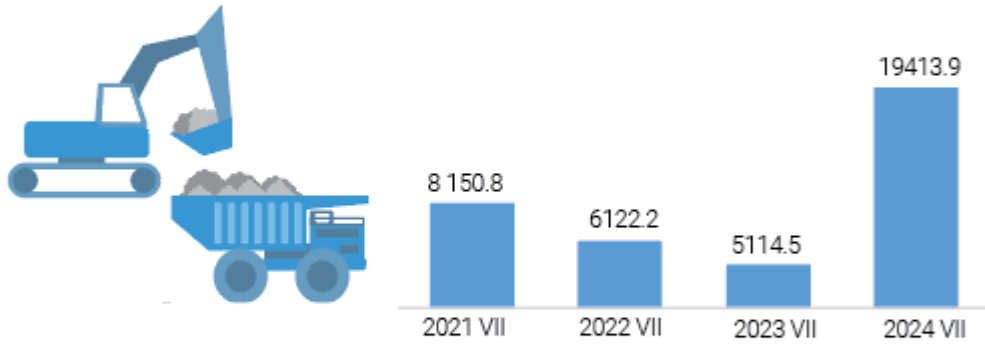
Зөрчлийн хэлбэр	2022 I-VII	2023 I-VII	2024 I-VII
<b>НИЙТ ЗӨРЧИЛ</b>	<b>31 252</b>	<b>63 657</b>	<b>45 222</b>
Согтууруулах ундааны зүйл хэрэглэсэн үедээ тээврийн хэрэгсэл жолоодсон	2 773	1 886	747
Тээврийн хэрэгсэл жолоодох эрхгүй, боловч тээврийн хэрэгсэл жолоодсон	330	575	414
Бүрэн бус тээврийн хэрэгсэл жолоодсон	1 295	4 146	3 061
Хамгаалах бүс хэрэглээгүй	804	3 007	5 715
Хориглосон нөхцөлөөр зогссон	6 647	18 624	8 041
Хүн ба ачаа тээвэрлэх журам зөрчсөн	33	11	26
Эгнээ байраа буруу эзэлсэн	552	2 002	1 196
Бусад зөрчил	14 153	29 551	26 022



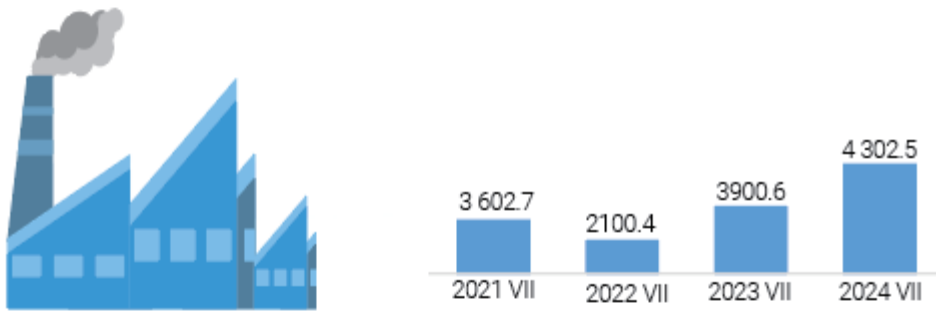
## АЖ ҮЙЛДВЭРИЙН САЛБАРЫН НИЙТ ҮЙЛДВЭРЛЭЛ, 2024 оны эхний 7 сарын байдлаар

Уул уурхайн олборлолт, боловсруулалт, ус хангамж, сувагжилтын систем, хог хаягдал зайлуулах болон хүрээлэн буй орчныг дахин сэргээх үйл ажиллагаа

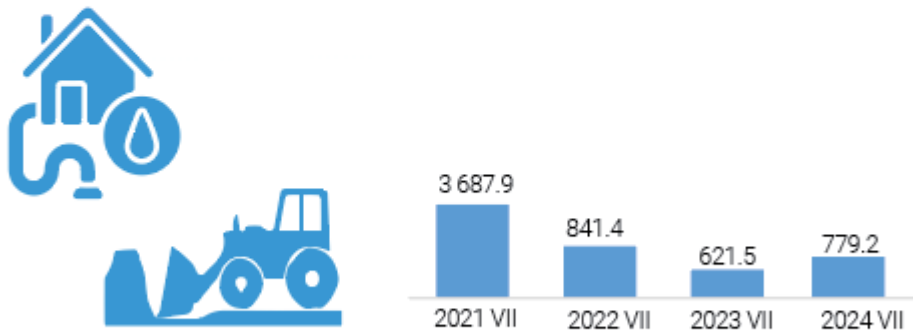
Уул уурхайн олборлолт аж үйлдвэр /сая төгрөг/



Боловсруулах аж үйлдвэр /сая төгрөг/



Ус хангамж, сувагжилтын систем, хог хаягдал зайлуулах болон хүрээлэн буй орчныг дахин сэргээх үйл ажиллагаа /сая төгрөг/



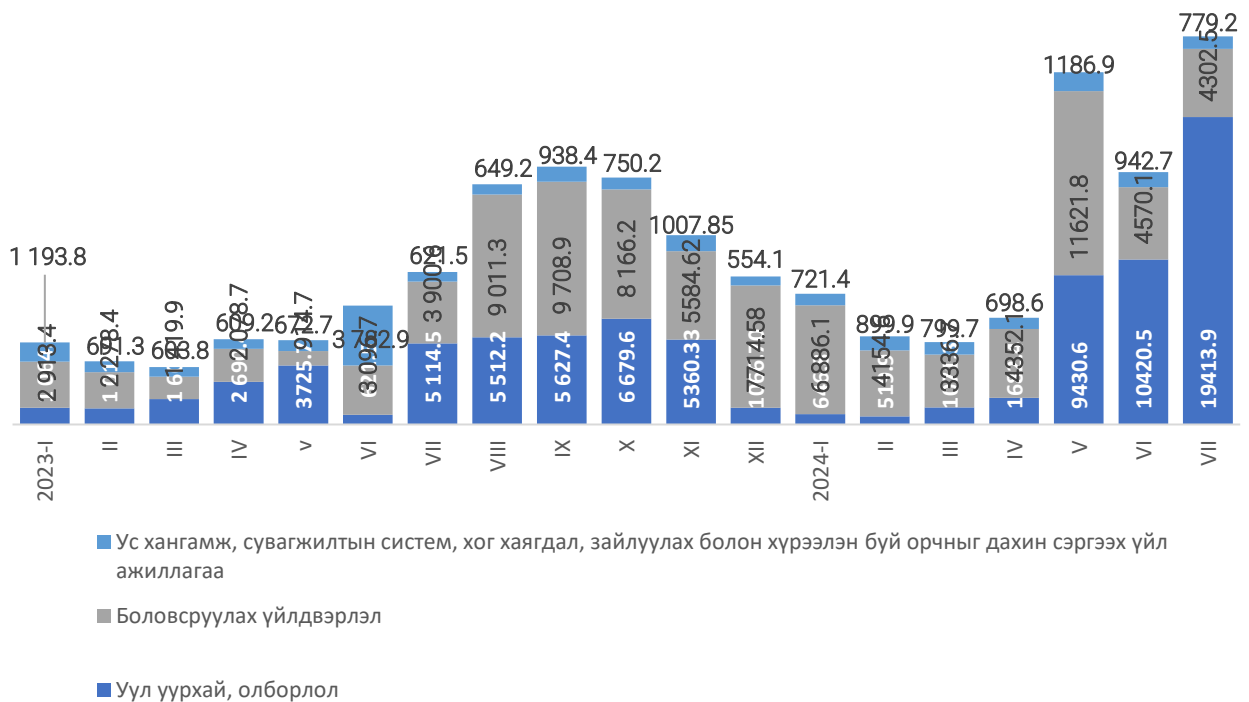




## VIII. АЖ ҮЙЛДВЭР

Аж үйлдвэрийн салбарын нийт үйлдвэрлэл өмнөх сараас 38.3 хувиар өссөн үзүүлэлтэй байна. Аж үйлдвэрийн салбарын нийт үйлдвэрлэл 2024 оны 7 дугаар сарын байдлаар 88437.9 сая төгрөг болж, өмнөх оны мөн үеэс 21204.6 (31.5%) сая төгрөгөөр өссөн. Үүнд: Уул уурхай, олборлох үйлдвэрлэлийн салбар 43185.5 (48.8%) сая төгрөгөөр, усан хангамж, сувагжилтын систем, хог хаягдал зайлуулах болон хүрээлэн буй орчныг дахин сэргээх үйл ажиллагааны салбар 6028.5 (6.8%) сая төгрөгөөр тус тус өссөн байна.

ЗУРАГ 8.1 АЖ ҮЙЛДВЭРИЙН НИЙТ ҮЙЛДВЭРЛЭЛ, салбараар, сараар, сая төгрөг



Боловсруулах салбарын нийт үйлдвэрлэл 2024 оны 7 дугаар сарын байдлаар 39223.9 сая төгрөг болж, өмнөх оны мөн үеэс 5205.7 (11.7%) сая төгрөгөөр буурсан байна. Үүнд: бусад боловсруулах үйлдвэрлэл 1545.3 (14.0%) буурсан нь нөлөөлсөн байна.

Аж үйлдвэрийн салбарын 2024 оны 7 дугаар сарын борлуулалт 88437.3 сая төгрөг болж, өмнөх оны мөн үеэс 21204.6 (31.5%) сая төгрөгөөр өсөхөд уул уурхай, олборлолт 25395.7 1.4 дахин өссөн нь нөлөөлсөн байна.

ХҮСНЭГТ 8.1 АЖ ҮЙЛДВЭРИЙН САЛБАРЫН ГОЛ НЭР ТӨРЛИЙН БҮТЭЭГДЭХҮҮНИЙ ҮЙЛДВЭРЛЭЛ

Салбар	Нийт бүтээгдэхүүн			Өсөлт/Бууралт		Бүтэц /хувиар/
	2022 VII	2023 VII	2024 VII	Дүнгээр	Хувиар	
	Мян.төг					
<b>Нийт дүн</b>	<b>46 793 612.2</b>	<b>67 233 303.8</b>	<b>88 437 881.9</b>	<b>21 204 578.1</b>	<b>31.5%</b>	<b>100.0%</b>
<b>1 Уул уурхайн олборлох аж үйлдвэр</b>	<b>19 507 259.1</b>	<b>17 789 743.6</b>	<b>43 185 464.0</b>	<b>25 395 720.4</b>	<b>1.4<sup>1</sup></b>	<b>48.8%</b>
Нүүрс	-	467 928.8	401 200.0	-66 728.8	-14.3%	
Өнгөт төмөрлөгийн хүдэр олборлолт	8 743 059.2	6 778 771.6	21 536 082.7	14 757 311.1	2.2 <sup>1</sup>	
Дээрх ангилалд ороогүй бусад ашигт малтмалын олборлолт	-	-	142 240.0	142 240.0	-	
Уул уурхайн туслах үйл ажиллагаа	10 764 199.9	10 543 043.2	21 105 941.3	10 562 898.1	1.0 <sup>1</sup>	
<b>2 Боловсруулах аж үйлдвэр</b>	<b>22 063 781.1</b>	<b>44 429 640.2</b>	<b>39 223 943.9</b>	<b>-5 205 726.3</b>	<b>-11.7%</b>	<b>44.4%</b>
Хүнс ундааны үйлдвэрлэл	5 596 110.3	17 123 795.6	8 548 557.8	-8 575 237.8	-50.1%	
Ээрэх, нэхэх, даавуун материал бэлтгэх үйлдвэрлэл	4 745 805.6	9 876 545.6	7 776 830.7	-2 099 714.9	-21.3%	
Хувцас үйлдвэрлэл	3 295 561.2	2 647 710.8	6 324 083.6	3 676 372.8	1.4 <sup>1</sup>	
Гэр ахуйн цахилгаан хэрэгсэл үйлдвэрлэл	-	1 349 565.0	2 253 684.0	904 119.0	67.0%	
Хэвлэх, дуу бичлэгийг хувилах, дахин үйлдвэрлэх үйл ажиллагаа	2 004 674.3	2 081 485.0	3 086 414.0	1 004 929.0	48.3%	
Модон, үйсэн, үртсэн болон холтсон бүтээгдэхүүний үйлдвэрлэл	-	121 327.3	142 889.2	21 561.9	17.8%	
Тавилга үйлдвэрлэл	594 566.4	228 498.8	1 636 036.1	1 407 537.3	6.2 <sup>1</sup>	
Бусад боловсруулах үйлдвэрлэл	5 827 063.3	11 000 742.1	9 455 448.5	-1 545 293.6	-14.0%	
<b>3 Ус хангамж; сувагжилтын систем, хог хаягдал зайлуулах болон хүрээлэн буй орчныг дахин сэргээх үйл ажиллагаа</b>	<b>5 222 572.0</b>	<b>5 013 890.0</b>	<b>6 028 474.0</b>	<b>1 014 584.0</b>	<b>20.2%</b>	<b>6.8%</b>
Хог хаягдал цуглуулах, зайлуулах	5 222 572.0	5 013 890.0	6 028 474.0	1 014 584.0	20.2%	
<b>Борлуулалтын орлого</b>	<b>46 793 612.2</b>	<b>67 233 303.8</b>	<b>88 437 303.8</b>	<b>21 204 578.1</b>	<b>31.5%</b>	<b>100.0%</b>

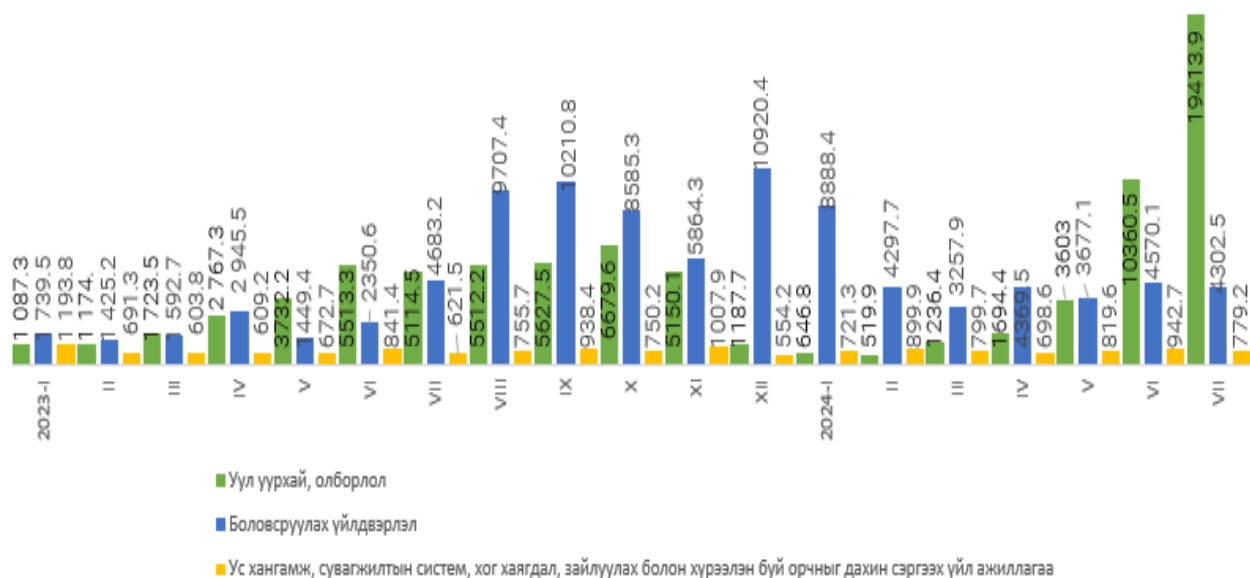
Энэ оны 7-р сарын байдлаар нийт үйлдвэрлэлийн уул уурхайн олборлох үйлдвэрлэл 43185.5 (48.8%) сая төгрөг байгаа нь өмнөх оны мөн үетэй харьцуулахад 25395.7 (1.4 дахин) сая төгрөг, ус хангамж, сувагжилтын систем, хог хаягдал зайлуулах болон хүрээлэн буй орчныг дахин сэргээх үйл ажиллагаа 6028.5 (6.8%) сая төгрөг байгаа нь өмнөх оны мөн үетэй харьцуулахад 1014.6 (20.2%) сая төгрөгөөр өссөн бол боловсруулах үйлдвэрлэл 39223.9 (44.4%) сая төгрөг байгаа нь өмнөх оны мөн үетэй харьцуулахад 5205.7 (11.7%) сая төгрөгөөр буурсан байна.

ХҮСНЭГТ 8.2. АЖ ҮЙЛДВЭРИЙН САЛБАРЫН БОРЛУУЛСАН БҮТЭЭГДЭХҮҮН, салбараар

Салбар	2022 VII	2023 VII	2024*		2024* VII
			VII	Гадаад	2023 VII
	Сая.төг				
<b>Нийт дүн</b>	<b>44 111.8</b>	<b>68 311.3</b>	<b>29 577.1</b>	-	<b>56.7%</b>
Уул уурхай, олборлох аж үйлдвэр	19 507.3	18 287.5	24 495.6	-	<b>33.9%</b>
Боловсруулах аж үйлдвэр	19 381.9	45 009.9	4 302.5	-	<b>-90.4%</b>
Ус хангамж, сувагжилтын систем	5 222.6	5 013.9	779.0	-	<b>-84.5%</b>

2024 оны 7-р сарын байдлаар уул уурхайн олборлох аж үйлдвэр 24495.6 сая, боловсруулах үйлдвэрлэл 4302.5 сая, ус хангамж, сувагжилтын систем 779.0 сая төгрөгийн тус тус алдагдалтай ажилласан байна.

ЗУРАГ 8.2. АЖ ҮЙЛДВЭРИЙН НИЙТ БОРЛУУЛАЛТ, салбараар, сараар, сая төгрөг



**Ойлголт, тодорхойлолт:**

**Аж үйлдвэрийн салбарын нийт үйлдвэрлэл:** Аж ахуйн нэгж, байгууллагын тайлант хугацаанд зах зээлд болон өөрийн эцсийн хэрэглээнд зориулж үйлдвэрлэсэн бүтээгдэхүүнээс бүрдэнэ.

**Аж үйлдвэрийн салбарын борлуулсан бүтээгдэхүүн:** Аж ахуйн нэгж, байгууллагын тайлант хугацаанд худалдсан буюу гадагш гүйцэтгэсэн ажил, үйлчилгээний хэмжээ юм.

**Аж үйлдвэрийн үйлдвэрлэлийн (биет хэмжээний) индекс:** Аж үйлдвэрийн салбарын гол нэр төрлийн бүтээгдэхүүнийг сар бүрийн мэдээлэлд хамруулан судалж, Ласпейрсийн биет хэмжээний индексийн томъёог ашиглан тооцно.

**Тооцох аргачлал:**

Ласпейрсийн биет хэмжээний индексийн томъёо:

$$I_{LQ} = \frac{\sum(Q_t \cdot P_0)}{\sum(Q_0 \cdot P_0)} \cdot 100 = \sum\left(\frac{Q_t}{Q_0}\right) \cdot W_0 \cdot 100$$

$Q_t$ - Бүтээгдэхүүний тайлант үеийн биет хэмжээ

$Q_0$ - Бүтээгдэхүүний суурь үеийн биет хэмжээ

$P_0$ - Бүтээгдэхүүний суурь үеийн үнэ

$W_0$ - Жин



## НИЙТИЙН АЖ АХУЙ, 2024 оны 7 сарын байдлаар

Урмын ажлын үр дүнд

ЦЭВЭРЛЭСЭН ЗАМ ТАЛБАЙ - 1 800 мян<sup>м<sup>2</sup></sup>

АЖИЛ ҮЙЛЧИЛГЭЭНИЙ ОРЛОГО - 457.1 сая.төг



ТЭЭВЭРЛЭСЭН ХОГ



2023 VII 8 478.8 мян.м<sup>3</sup>

2024 VII 8 969.7 мян.м<sup>3</sup>



Дүүргийн хэмжээнд 2024 оны 7 сард 1800 мян.м<sup>2</sup> талбай цэвэрлэж, 9767.6 мян.м<sup>3</sup> хог тээвэрлэсэн байна. Ажил үйлчилгээний орлого 457.1 сая төгрөг болж өмнөх оны мөн үеэс 68.5 сая төгрөгөөр (17.6%)-иар өссөн үзүүлэлтэй байна.



## IX. НИЙТИЙН АЖ АХУЙ

Чингэлтэй дүүргийн хувьд нийт цэвэрлэгээний ажил, хог хаягдлыг Тохижилт үйлчилгээний байгууллага болон Найши ХХК нь хариуцаж ажилладаг.

Дүүргийн хэмжээнд 2024 оны 7 сард 1800 мян.м<sup>2</sup> зам талбай цэвэрлэж, 9767.6 мян.м<sup>3</sup> хог тээвэрлэсэн байна. Тээвэрлэсэн хог өмнөх жилийн мөн үеэс 1463.2 мян.м<sup>3</sup> (17.6%) өссөн байна. Ажил үйлчилгээний орлого 457.1 сая төгрөг болж өмнөх оны мөн үеэс 68.5 сая төгрөгөөр (17.6%) өссөн байна. Орлогын эх үүсвэрийг ангилбал 90.0% гэр хорооллоос, 10.0%-ийг албан газраас олсон орлого эзэлж байна.

ХҮСНЭГТ 22. ТОХИЖИЛТ, ЦЭВЭРЛЭГЭЭНИЙ АЖИЛ, ОРЛОГО 2024 оны 7 сарын байдлаар

Үзүүлэлт	Хэмжих нэгж	2022 VII	2023 VII	2024 VII	Өсөлт бууралт (хувь)
Цэвэрлэсэн талбай	мян.м <sup>2</sup>	1800.0	1800.0	1800.0	-
Тээвэрлэсэн хог	мян.м <sup>3</sup>	6802.8	8304.4	9767.6	17.6%
Орон сууц	Тн	-	-	-	-
Гэр хороолол	тн	6122.5	7474.0	8790.8	17.6%
Албан газар	тн	680.3	830.4	976.8	17.6%
Зам талбай	Тн	-	-	-	-
Ажил үйлчилгээний орлого	сая.төг	318.4	388.6	457.1	17.6%
Зам талбай	сая.төг	-	-	-	-
Гэр хороолол	сая.төг	286.5	349.8	411.4	17.6%
Орон сууц	сая.төг	-	-	-	-
Албан газар	сая.төг	31.8	38.9	45.7	17.6%

\* Эх үүсвэр: Найши ХХК



## Х. ТӨРИЙН БУСАД ҮЙЛЧИЛГЭЭ

Иргэний бүртгэлийн үйлчилгээ: 2024 оны эхний 7 сард Чингэлтэй дүүргийн Улсын бүртгэлийн хэлтэс нь иргэний бүртгэлийн 8 төрлийн үйлчилгээ 49182 иргэнд үзүүлсэн нь өмнөх оны мөн үеэс 17046 (53.0%) хүнээр нэмэгдсэн үзүүлэлттэй байна. Өмнөх оны мөн үетэй харьцуулахад гэрлэлт, хүүхэд үрчлэлт, овог нэр өөрчлөх бүртгэлүүд тус тус буурсан үзүүлэлттэй байна.

ХҮСНЭГТ 10.1 ИРГЭНИЙ БҮРТГЭЛИЙН ҮЙЛЧИЛГЭЭ АВСАН ХҮНИЙ ТОО, үйлчилгээний төрлөөр

Үзүүлэлт	2023 VII	2024 VII	$\frac{2024 VII}{2023 VII}$
	Дүнгээр		Хувь
<b>Нийт</b>	<b>32 136</b>	<b>49 182</b>	<b>53.0</b>
Шинэ төрсөн	1 420	1 551	9.2
Гэрлэлт	428	371	-13.3
Гэр бүл цуцлалт	183	211	15.3
Хүүхэд үрчлэлт	28	27	-3.6
Эцэг тогтоосон	41	62	51.2
Овог, нэр өөрчлөх	115	67	-41.7
Шилжин ирсэн	4 147	3 125	-24.6
Лавлагаа	15 919	27 074	70.1
Иргэний үнэмлэх олголт:	9 855	8 389	-14.9
16 нас хүрч шинээр авсан	1 077	2 035	89.0
Дахин олголт	8 778	6 270	-28.6

\* Эх үүсвэр: Иргэний бүртгэлийн хэлтэс



## ОНЦГОЙ БАЙДАЛ, 2024 оны эхний 7 сарын байдлаар

Төрийн бусад үйлчилгээ



Онцгой байдлын хэлтэс нь 2024 оны эхний 7 сарын байдлаар нийт 231 гал түймэр, гамшиг ослын дуудлагаар ажилласан байна. Өмнөх оны мөн үеэс 42 тохиолдлоор буюу (15.4%)-иар буурсан байна.





**Онцгой байдал:** Онцгой байдлын хэлтэс нь 2024 оны эхний 7 сард үйлчлэх хүрээний нутаг дэвсгэрт 231 гал түймэр гамшиг ослын дуудлагаар ажилласан байна. Өмнөх оны мөн үеэс 42 тохиолдлоор (15.4%) буурсан байна.

ХҮСНЭГТ 10.2. ГАЛ ТҮЙМРИЙН ДУУДЛАГА ЗАРЦУУЛСАН ХӨРӨНГИЙН ҮЗҮҮЛЭЛТ, 2024 оны эхний 7 сарын байдлаар

Үзүүлэлтүүд	Хэмжих нэгж	2023 VII	2024 VII	Өөрчлөлт %
Дуудлагын тоо	Тоо	273	231	-15.4%
Гал түймэр	Тоо	236	187	-20.8%
Иргэд унтраасан гал түймэр	Тоо	35	30	-14.3%
Өөрөө унтраасан гал түймэр	Тоо	2	8	4.0 <sup>1</sup>
Худал дуудлага	Тоо	2	8	4.0 <sup>1</sup>
Ажилласан цаг	Цаг.мин	600	5 873	9.8 <sup>1</sup>
Ашиглагдсан ус	Тонн	219.7	676	3.1 <sup>1</sup>
Ашиглагдсан шатхуун /дизель/	Литр	2 132	4 717	2.2 <sup>1</sup>
Ашиглагдсан хөөс	Литр	-	-	-
Зарцуулсан мөнгө	Сая.төг	9.8	57	5.8 <sup>1</sup>
Аварсан хүний тоо	Тоо	121	288	2.4 <sup>1</sup>
Унтраасан барилга байшингийн тоо	Тоо	115	96	-16.5%
Нийт өмч хөрөнгө	Сая.төг	4 840	32 787	6.8 <sup>1</sup>
Амьсгалын бие даасан төхөөрөмж	Тоо	98	605	6.2 <sup>1</sup>

<sup>1</sup>-Дахин их

\* Эх үүсвэр: Онцгой байдлын хэлтэс

**Улаан загалмай:** Чингэлтэй дүүргийн хэмжээнд 2024 оны 07 сард 16400 хүнд 16370 мянган төгрөгийн халамж үйлчилгээ үзүүлсэн нь өмнөх оны мөн үеийнхээс 4662 хүнээр, зарцуулсан зардал 11504 мянган төгрөгөөр буурсан байна.

## ХҮСНЭГТ 10.4 ЗОХИОН БАЙГУУЛСАН АРГА ХЭМЖЭЭ, төрлөөр, эхний 6 сард

Үзүүлэлт	2023 VII			2024 VII		
	Хэдэн удаа	Хамрагдсан хүний тоо	Хэдэн удаа	Хамрагдсан хүний тоо	Хэдэн удаа	Хамрагдсан хүний тоо
<b>Дүн</b>	<b>216</b>	<b>11 738</b>	<b>216</b>	<b>11 738</b>	<b>216</b>	<b>11 738</b>
Халамж үйлчилгээ	8	582	8	582	8	582
Халамжийн чиглэлээрх сургалт, сурталчилгаа	54	1 764	54	1 764	54	1 764
Анхны тусламжийн сургалт	41	1 744	41	1 744	41	1 744
Эрүүл мэндийг дэмжих сургалт, сурталчилгаа	7	646	7	646	7	646
Гамшгийн тусламж	3	71	3	71	3	71
Гамшгийн талаарх сургалт, сурталчилгаа	17	3 983	17	3 983	17	3 983
Донорын өдөрлөг, сурталчилгаа	2	57	2	57	2	57
Хүүхэд залуучуудын хөдөлгөөний чиглэлээрх сургалт, сурталчилгаа	30	1 152	30	1 152	30	1 152
Хүмүүнлэгийн хууль эрх зүй, 7 зарчим, ТУЗХА-ны сурталчилгаа	54	1 739	54	1 739	54	1 739

\*Эх үүсвэр: Улаан загалмайн хороо

Халамжийн чиглэлээр сургалт, сурталчилгааг 60 удаа зохион байгуулж 1179 иргэн, анхны тусламжийн сургалт 46 удаа зохион байгуулж 1628 иргэн, хүүхэд залуучуудын хөдөлгөөний чиглэлээр сургалтыг 15 удаа зохион байгуулж 738 иргэн, хүмүүнлэгийн хууль эрх зүй, 7-н зарчим, төр, улаан загалмайн хамтын ажиллагааны сурталчилгааг 53 удаа зохион байгуулж 4094 иргэнийг тус тус хамруулсан байна.

**Захиргааны мэдээлэл:** Дүүргийн хэмжээнд 2024 оны эхний 7 сард 2163 иргэдээс өргөдөл, гомдол ирснээс 2053-г хуульд заасан хугацаанд нь шийдвэрлэж, 83 нь шийдвэрлэх шатандаа хянагдаж, 27 нь хугацаа хэтэрч шийдвэрлэсэн байна. Нийт ирүүлсэн өргөдөл гомдлын 96.2 хувийг шийдвэрлэж хариу өгсөн байна.

ХҮСНЭГТ 10.5. ИРГЭДИЙН ӨРГӨДӨЛ, ГОМДЛЫН МЭДЭЭ, хүлээн авсан нэгжийн ангиллаар, 2024 оны эхний 7 сарын байдлаар

Ангилал	2024 он	Үүнээс:	
		Шийдвэрлэх шатандаа байгаа	Шийдвэрлэж хариу өгсөн
Нийт	2163	83	2080
Нийслэлийн Үйлчилгээний нэгдсэн төв	20	6	14
Нутгийн захиргааны байгууллагууд	1197	37	1160
1800-1200 дугаарын оператор	170	11	159
11-11 төвөөс ирсэн	742	27	715
Гар утасны аппликэйшнээр ирсэн	-	-	-
Мессеж	-	-	-
E-Service	9	1	8
Facebook	-	-	-
Дижитал сити	17	2	16
Хороо бүртгэсэн	8	-	8
НМХГ тусгай дугаар	-	-	-

\* Эх үүсвэр: Иргэний бүртгэлийн хэлтэс

Танилцуулга хянасан хэлтсийн дарга: ..... /Д.МӨНХЗУЛ/

Танилцуулгыг нэгтгэсэн мэргэжилтэн: ..... /Г.ПҮРЭВСҮРЭН/